

扬州市区声环境功能区划分方案

根据《中华人民共和国环境保护法》《中华人民共和国噪声污染防治法》《江苏省环境噪声污染防治条例》《声环境功能区划分技术规范（GB/T15190-2014）》《声环境质量标准（GB3096-2008）》《扬州市国土空间总体规划（2021-2035年）》等，结合实际，对扬州市区声环境功能区划分重新修订，原《扬州市区声环境功能区划分》（扬府办发〔2018〕4号）同时废止。

一、划分依据

- 1、《中华人民共和国噪声污染防治法》（2022年6月5日起施行）；
- 2、《江苏省环境噪声污染防治条例》（2018年5月1日起实施）；
- 3、《声环境功能区划分技术规范》（GB/T 15190-2014）；
- 4、《声环境质量标准》（GB 3096-2008）；
- 5、《工业企业厂界环境噪声排放标准》（GB 12348-2008）；
- 6、《社会生活环境噪声排放标准》（GB 22337-2008）；
- 7、《建筑施工场界环境噪声排放标准》（GB 12523-2011）；

- 8、《扬州市国土**空间**总体规划》（2021-2035年）；
- 9、《十四**五**噪声污染防治行动计划》（环大气[2023]1号）；
- 10、《扬州市十四**五**噪声污染防治工作方案》；
- 11、《扬州市区声环境功能区划分》（扬府办发〔2018〕4号）；
- 12、扬州市近三年声环境质量监测资料；
- 13、相关区域详细规划。

二、区划基本原则

区划以有效地控制噪声污染的程度和范围，有利于提高声环境质量为宗旨，区划应遵循以下基本原则。

- 1、区划应以城市规划为指导，按区域规划用地的主导功能、用地现状确定。应覆盖整个城市规划区面积。
- 2、区划应便于城市环境噪声管理和促进噪声治理。
- 3、单块的声环境功能区面积，原则上不小于 0.5km^2 。
- 4、调整声环境功能区类别需进行充分的说明。严格控制 4 类声环境功能区范围。

三、适应范围

本方案适应于扬州市辖区，范围包括广陵区、邗江区、江都区，国土面积 2305.07km^2 ，其中中心城区指以扬溧高速、启扬高速、京沪高速、长江及夹江围合的范围，国土面积 647.39km^2 。

四、区划年限

本次区划的基准年为 2023 年。

声环境功能区划根据城市规模和用地变化情况，随时进行调整，原则上不超过 5 年调整一次。

五、区划方法

区划宜首先对 0、1、3 类声环境功能区确认划分，余下区域划分为 2 类声环境功能区，在此基础上划分 4 类声环境功能区。本区划没有划定 0 类声环境功能区。

5.1 1~3 类声环境功能区划分

1、符合下列条件之一的划为 1 类声环境功能区

城市用地现状已形成一定规模或近期规划已明确主要功能的区域，其用地性质符合指以居民住宅、医疗卫生、文化教育、科研设计、行政办公为主要功能，需要保持安静的区域；

I 类用地占地率大于 70%（含 70%）的混合用地区域。

2、符合下列条件之一的划为 2 类声环境功能区

城市用地现状已形成一定规模或近期规划已明确主要功能的区域，其用地性质符合指以商业金融、集市贸易为主要功能，或者居住、商业、工业混杂需要维护住宅安静的区域；

划定的 1、3 类声环境功能区以外居住、商业、工业混杂区域。

3、符合下列条件之一的划为 3 类声环境功能区

城市用地现状已形成一定规模或近期规划已明确主要功能

的区域，其用地性质符合指以工业生产、仓储物流为主要功能，需要防止工业噪声对周围环境产生严重影响的区域；

Ⅱ类用地占地率大于70%（含70%）的混合用地区域。

其中，Ⅰ类用地包括《城市用地分类与规划建设用地标准》（GB50137-2011）中规定的居住用地（R类）、公园绿地（G1类）、行政办公用地（A1类）、文化设施用地（A2类）、教育科研用地（A3类）、医疗卫生用地（A5类）、社会福利设施用地（A6类）；

Ⅱ类用地包括《城市用地分类与规划建设用地标准》（GB50137-2011）中规定的工业用地（M类）和物流仓储用地（W类）。

5.2 4类声环境功能区划分

1、4a类声环境功能区划分

将交通干线边界线外一定距离内的区域划分为4a类声环境功能区。距离的确定方法如下：

（1）相邻区域为1类声环境功能区，距离为 $50\text{m} \pm 5\text{m}$ ；

（2）相邻区域为2类声环境功能区，距离为 $35\text{m} \pm 5\text{m}$ ；

（3）相邻区域为3类声环境功能区，距离为 $20\text{m} \pm 5\text{m}$ 。

当临街建筑高于三层楼房以上（含三层）时，将临街建筑面向交通干线一侧至交通干线边界线的区域定为4a类声环境功能区。

2、4b类声环境功能区划分

交通干线边界线外一定距离以内的区域划分为 4b 类声环境功能区。距离的确定方法同上。

划分 4 类声环境功能区时，不同的道路、不同的路段、同路段的两侧及道路的同侧其距离可以不统一。各地划分时，应按照上述规定的距离范围确定具体值。

六、声环境功能区类别及噪声限值

6.1 声环境功能区类别

依据《声环境质量标准》（GB 3096-2008），声环境功能区划分为5类。

0类声环境功能区：指康复疗养区等特别需要安静的区域。

1类声环境功能区：指以居民住宅、医疗卫生、文化教育科研设计、行政办公为主要功能，需要保持安静的区域。

2类声环境功能区：指以商业金融、集市贸易为主要功能，或者居住、商业、工业混杂，需要维护住宅安静的区域。

3类声环境功能区：指以工业生产、仓储物流为主要功能，需要防止工业噪声对周围环境产生严重影响的区域。

4类声环境功能区：指交通干线两侧一定距离之内，需要防止交通噪声对周围环境产生严重影响的区域，包括4a类和4b类两种类型。4a类为高速公路、一级公路、二级公路、城市快速路、城市主干路、城市次干路两侧区域；4b类为铁路干线两侧区域。

6.2 环境噪声限值

各类声环境功能区适用表1规定的环境噪声等效声级限值。

表6.2-1 环境噪声限值

单位：dB (A)

声环境功能区类别		昼间	夜间
0类		50	40
1类		55	45
2类		60	50
3类		65	55
4类	4a类	70	55
	4b类	70	60

备注：

1、昼间是指 6:00 至 22:00 之间的时段，夜间是指 22:00 至次日 6:00 之间的时段。

2、表中 4b 类声环境功能区环境噪声限值，适用于 2011 年 1 月 1 日起环境影响评价文件通过审批的新建铁路（含新开廊道的增建铁路）干线建设项目两侧区域；

在下列情况下，铁路干线两侧区域不通过列车时的环境背景噪声限值，按昼间 70dB (A)、夜间 55dB (A) 执行：

(1) 穿越城区的既有铁路干线。

(2) 对穿越城区的既有铁路干线进行改建、扩建的铁路建设项目。

既有铁路是指 2010 年 12 月 31 日前已建成运营的铁路或环境影响评价文件已通过审批的铁路建设项目。

3、夜间频发噪声的最大声级超过限值的幅度不得高于 10dB (A)。

4、夜间偶发噪声的最大声级超过限值的幅度不得高于 15dB (A)。

5、工业企业若位于未划分声环境功能区的区域，当厂界外有噪声敏

感建筑物时，由当地县级以上人民政府参照《声环境质量标准》GB3096-2008 和《声环境功能区划分技术规范》GB/T15190-2014 的规定确定厂界外区域的声环境质量要求，并执行相应的厂界环境噪声排放限值。

6、当厂界与噪声敏感建筑物距离小于 1m 时，厂界环境噪声应在噪声敏感建筑物的室内测量，并将表 1 中相应的限值减 10dB (A) 作为评价依据。

建筑施工场界环境噪声排放限值执行《建筑施工场界环境噪声排放标准》(GB12523-2011)。

表6.2-2 建筑施工场界环境噪声排放限值

昼间	夜间
70	55

七、区划结果

7.1 声环境功能区划分结果

根据噪声区划单元的区域类型及位置，将区域类型相同且相邻的噪声区划单元连成片，对于不能连成片的单元，以独立的单元处理。扬州市声环境功能区共分 4 大类，其中 1 类区总面积 1397.191km²，中心城区内划分 29 个区域，总面积 321.614km²，其他乡村区域总面积 1075.577km²；2 类区划分 51 个区域，总面积 210.569km²；3 类区划分 72 个区域，总面积 203.537km²；其余为 4 类声环境功能区和水域。划分单元内无符合 0 类声环境功能区的区域。声环境功能区划分结果见下表。

表7.1-1 扬州市区声环境功能区面积一览表

修	划	总面积	一类区面积	二类区面积	三类区面积	乡镇	乡村
---	---	-----	-------	-------	-------	----	----

订年份	分范围	(km ²)	面积(km ²)	百分比(%)	面积(km ²)	百分比(%)	面积(km ²)	百分比(%)	面积(km ²)	面积(km ²)
2024版	市辖区	2305.07	1397.191 (含乡村 1075.577)	60.61	210.569 (含乡 镇 90.30)	9.14	203.537 (含乡 镇 56.36)	8.83	156.317 (其中2类 区31个, 面积 90.30; 3 类区54 个, 面积 56.36, 其 余为水 域)	1075.57 , 其余为 水域, 乡 村执行1 类区标准

扬州市区声环境功能区划具体结果见附表1~7。

7.2 规划范围内乡村区域声环境功能区的确定

本次规划区域内乡村区域，根据《声环境质量标准》(GB3096-2008)，按以下规定确定声环境功能区的管理。

- 1、位于乡村的康复疗养区执行0类声环境功能区要求；
- 2、村庄原则上执行1类声环境功能区要求，工业活动较多的村庄以及交通干线经过的村庄（指执行4类声环境功能区要求以外的地区）可局部或全部执行2类声环境功能区要求；
- 3、集镇执行2类声环境功能区要求；
- 4、独立于村庄、集镇之外的工业、仓储集中区执行3类声环境功能区要求；
- 5、位于交通干线两侧一定距离（参考《声环境功能区划分技术规范》GB/T 15190-2014第8.3条规定）内的噪声敏感建筑物执行4类声环境功能区要求。

八、附则

附表1 扬州市区声环境功能区划分表（1-3类）

附表2 3类区中的生活小区

- 附表 3 扬州市区声环境功能区划分表（4a 类-道路）
- 附表 4 扬州市区声环境功能区划分表（4a 类-航道）
- 附表 5 扬州市区声环境功能区划分表（4a 类-客运站、交通服务区、公交首末站等）
- 附表 6 扬州市区声环境功能区划分表（4b 类-铁路）
- 附表 7 扬州市区声环境功能区划分表（4b 类-铁路站点）
- 附图 扬州市区声环境功能区划分图

附表1 扬州市区声环境功能区划分表（1-3类）

区域类别	噪声标准		区划编号	区域范围（边界）	面积（km ² ）	规划主要用地性质	实际用地情况
	昼间	夜间					
1	55	45	1-1	S356以南，润扬南路、镇扬汽渡以西，长江以北，扬溧高速以东	5.215	公共管理与公共服务用地、居住用地、留白用地	绿地、居住用地（学校）
			1-2	扬子津路、安桥路以南，润扬南路、吉安南路以东、运西路、S356以北，古运河以西	8.024	居住用地、留白用地	居住用地（少许企业、学校）
			1-3	古运河东南向，汪杨路、万庄河以南，临江路、京杭大运河、施桥北路、扬子江南路以西，醒园西南侧，望江路、施沙路、横一路以北	10.845	居住用地、留白用地	居住用地（少许企业、学校）
			1-4	沪陕高速、宏溪路以南，赵家沟、邗江南路以西，古运河西南向，扬子津路以北，扬溧高速、润扬南路以东	12.875	居住用地、公共管理与公共服务用地、留白用地	居住用地（少许企业、学校）
			1-5	沪陕高速、鸿扬路、古运河支流、新城河支流、吴州西路、吴州东路以南，扬子江南路、维扬路、邗江南路以东，古津路、曹王河以西，汪杨路以北，古运河西北向	4.310	居住用地	居住用地（少许企业）
			1-6	城南快速路以南，润扬中路以东，宁海线以北，邗江中路以西	2.059	居住用地	居住用地（商场、学校）
			1-7	开发东路以南，古运河以东，沪陕高速以北，京杭大运河以西	7.287	居住用地	居住用地（商场、学校）
			1-8	文昌中路、江阳东路以南，扬子江中路以东，汶河南路、荷花池辅路以西，开发东路以北，古运河西北向	4.319	居住用地、公共管理与公共服务用地	居住用地（商场、学校）
			1-9	江平快速路东南向，扬子江北路、扬子江北路辅路、扬子江中路以西，兴城西路、兴城东路以北，文昌西路隧道、润扬	14.350	居住用地、商业服务用地	居住用地（商场、学校）

区域类别	噪声标准		区划编号	区域范围(边界)	面积(km ²)	规划主要用地性质	实际用地情况
	昼间	夜间					
				快速路以东			
			1-10	司徒庙路、京华城路以南，江平快速路、润扬快速路、文昌西路隧道、博物馆路、绿杨路以西，文昌西路、明月湖路、兴城西路、蒋王路以北、赵家沟西北向，启扬高速以东	23.925	居住用地、公共管理与公共服务用地	居住用地(学校)
			1-11	江平快速路、古运河以南，运河快速路、京杭大运河、瘦西湖路以西，大虹桥路、万福西路、文昌中路以北，扬子江北路以东，瘦西湖东北向	26.079	居住用地、园地、商业服务业用地	居住用地、绿地(学校)
			1-12	启扬高速、双塘东路、双塘路以南，瘦西湖路、平山北路以西，江平快速路以北，扬子江北路、槐泗河支流以东，槐泗河东北向	9.656	留白用地、居住用地	居住用地、空地(商场)
			1-13	启扬高速、学士东路、槐泗河以南，酒运线、扬运线、扬菱线西南向，沿湖大道、京杭大运河、运河快速路以西，江平快速路、宁启铁路以北	7.941	留白用地、居住用地	居住用地、空地(少许企业)
			1-14	京杭大运河以东以南，廖家沟以西，文昌东路以北	8.891	居住用地、商业服务业用地	居住用地(学校)
			1-15	运河东路以南，京杭大运河以东，高桥路以北，京杭南路以西，宁海线西北向，沙河西南向	4.941	居住用地	居住用地
			1-16	宁海线、扬州市食品机械厂以南，南刘路、板桥路、沙河以东，扬州市利达精密机械有限公司以北，廖家沟以西	2.579	居住用地	居住用地、空地
			1-17	迎春路以南，京杭大运河以东，长江以北，廖家沟西南向，夹江以北以南	29.654	留白用地、居住用地	居住用地、空地(少许零散企业)
			1-18	京杭大运河以东，廖家沟东北向，太平河以西	7.601	园地、居住用地	居住用地、空地(少许零散企业)

区域类别	噪声标准		区划编号	区域范围(边界)	面积(km ²)	规划主要用地性质	实际用地情况
	昼间	夜间					
			1-19	启扬高速公路以南, 金湾河以西, 宁启铁路以北, 太平河以东	2.740	留白用地、居住用地、商业服务业用地、公共管理与公共服务用地、绿地与开敞空间用地	居住用地、绿地、有零散酒店及工业企业
			1-20	勤俭路3号路以南, 金湾河、连淮扬镇铁路以西, 文昌东路、横河路以北, 太平河以东	3.623	留白用地、居住用地、商业服务业用地、区域基础设施用地	居住用地、绿地、有零散酒店
			1-21	文昌东路、兴隆路以南, 曙光路、连淮扬镇铁路、廖家沟路、丁家口河以西, 宁海线、沪陕高速以北, 廖家沟以东	2.717	留白用地、居住用地、商业服务业用地、公共管理与公共服务用地	居住用地、绿地、有一个扬州软件园
			1-22	金湾河、沪陕高速以南, 芒稻河以西, 廖家沟以东北, 金湾快速路、玉龙路以东, 宁海线以北,	22.180	留白用地、居住用地、商业服务业用地、公共管理与公共服务用地、工矿用地	居住用地、绿地、约十三家零散企业, 一个扬州航空馆、扬州航空谷
			1-23	启扬高速公路以南, 邵仙河、芒稻河以西, 连淮扬镇铁路、新通扬运河以北8, 高水河以南, 金湾河以东北	10.916	居住用地、公共管理与公共服务用地、留白用地、商业服务业用地、绿地与开敞空间用地	居住用地、绿地、约五家零散企业
			1-24	天山路、连淮扬镇铁路、华山路、金湾路以南, G233以西, 泰山路以北, 芒稻河、X101以东	10.934	居住用地、公共管理与公共服务用地、留白用地、商业服务业	居住用地、绿地、约两块工业企业, 一个万达

区域类别	噪声标准		区划编号	区域范围(边界)	面积(km ²)	规划主要用地性质	实际用地情况
	昼间	夜间					
						用地、绿地与开敞空间用地、工矿用地	广场、五洲国际
			1-25	启扬高速公路以南，京沪高速以西南，新通扬运河以北，G233以东	4.466	居住用地、留白用地、园地、林地	居住用地、绿地、约两家零散企业
			1-26	G345、沪陕高速以南，S356以西，芒稻河以东北，	11.785	居住用地、留白用地、公共管理与公共服务用地	居住用地、绿地、约三家零散企业
			1-27	向阳河、X308以南，张中路以西，G345、沪陕高速、Y120以北，G345、黄海南路以东	19.319	居住用地、留白用地、园地、公共管理与公共服务用地	居住用地、绿地、约六家零散企业
			1-28	京沪高速、沪陕高速以南，白塔河支流、X308以北，S264、光明路以西，江宜高速以东	18.229	居住用地、留白用地、园地	居住用地、绿地、有部分商业、约十家零散企业
			1-29	京沪高速以南，袁滩线、龙耳河、宁都路、G345、引江河以西，海螺路、纬一路、G345以北，科进大道、X202、红旗河以东	24.154	居住用地、留白用地	居住用地、绿地、约五家零散企业
2	60	50	2-1	S356以南，古运河入江支流以西，润扬南路以东，镇扬汽渡西侧以南，长江西北向	4.294	园地、居住用地、商业服务业用地	居住用地、商业用地、绿地
			2-2	横一路以南，古运河以东，马港河路以西，宜城路以北	2.462	居住用地	居住用地、商业用地
			2-3	望江路、汪家路以南，醒园西南侧，施桥北路、临江路、邗江河支流以东，施沙路、邗江河以北，京杭运河以西	3.927	居住用地	居住用地、商业用地
			2-4	沪陕高速以南，赵家沟以东，宏溪路以北，润扬南路以西	2.861	居住用地、商业服务业用地	居住用地、商业用地

区域类别	噪声标准		区划编号	区域范围(边界)	面积(km ²)	规划主要用地性质	实际用地情况
	昼间	夜间					
			2-5	兴城西路、兴城东路、开发东路以南，博物馆路、祥园路、邗江中路、新城河以东，祥云路、开发西路、城南快速路、沪陕高速以北，润扬路、扬子江中路、古运河以西，赵家沟东南向	9.096	居住用地、商业服务业用地	居住用地、商业用地
			2-6	万福西路、文昌中路、大虹桥路以南，瘦西湖路、扬子江北路、汶河南路、荷花池辅路以东，文昌中路、江阳中路、开发东路以北，瘦西湖西南侧，古运河东南侧	18.442	居住用地、商业服务业用地	居住用地、商业用地
			2-7	文昌西路、明月湖大桥、明月湖路以南，博物馆路、绿扬路以东，文昌西路隧道以西，京华城路以北	1.034	商业服务业用地	商业用地
			2-8	槐泗河西南向，蜀岗东路东南向，平山北路以东，双塘东路以北，槐泗河支流以西	1.093	居住用地	工业用地、居住用地
			2-9	启扬高速以南，酒运线、扬运线西北向，学士东路以北，扬菱线以西，瘦西湖路以东	3.009	居住用地、耕地	工业用地、居住用地
			2-10	文昌东路以南，京杭大运河以东，沙河东北向，宁海线西北向，廖家沟以西	4.972	居住用地、商业服务业用地	居住用地、商业用地
			2-11	新河西南向，京杭运河以东，壁虎河以北	2.181	居住用地、留白用地、园地	居住用地、空地
			2-12	万福大桥以南，太平河以西南，廖家沟以东南	0.504	商业服务业用地、园地	商业用地、绿地
			2-13	新万福路、龙王路琼花路、利民路、瞿庄路、三星路以南，金湾河、金湾快速路、玉龙路、三笑路、兴园路以西，宁海线、沪陕高速、兴隆路、严桥闸河、文昌东路以北，连淮扬镇铁路、曙光路、伟业路、小运河以东，	8.908	居住用地、商业服务业用地、公共管理与公共服务用地	居住用地、商业用地、工业用地、绿地
			2-14	泰山路以南，新都北路以西，高水河以北，芒道河东岸路以东	5.239	居住用地、商业服务业用地、公共管理与公共服务用地	居住用地、商业用地、工业用地、绿地

区域类别	噪声标准		区划编号	区域范围(边界)	面积(km ²)	规划主要用地性质	实际用地情况	
	昼间	夜间						
			2-15	新通扬运河以南, G233、黄河路、张纲河、花市公路、G345辅路以西, 长江东路、团结路、乐和路、沪陕高速以北, 芒稻河以东	16.403	居住用地、商业服务业用地、公共管理与公共服务用地	居住用地、商业用地、工业用地、绿地	
			2-16	宁海线以南, 江宜高速以西, X308以西南, 向阳河以北, 王港河以东	3.171	留白用地、园地	居住用地、绿地、工业用地	
			2-17	京沪高速以南, Y120以西南, 黄海南路以西, G345以北	2.118	留白用地	居住用地、绿地、工业用地	
			2-18	S336以南, 兴港路以西, Y164、G345、中余公路以北, X153、张总路以东	15.723	居住用地、留白用地	居住用地、绿地、商业用地	
			2-19	京沪高速以南, 红旗河以西, G345以北, S264以东	14.252	留白用地	居住用地、绿地、零散企业	
			2-20	启扬高速以南, 沿湖大道以东, 京杭大运河以西, 槐泗河以北	0.58	留白用地、居住用地、仓储用地	居住用地、绿地、工业用地	
	3	65	55	3-1	扬子津路、运西南路以南, 润扬南路、吉安南路以西, 扬溧高速以东, S356、安桥路以北	10.213	工矿用地	工业用地
				3-2	施沙路、邗江河北路、宣城路以南, 扬子江南路、晶龙大道、古运河以东, 扬圩路、京杭大运河以西, 长江以北	24.613	工矿用地、仓储用地	工业用地、居住用地(蓝爵庄园)
				3-3	沪陕高速以南, 古运河、古津河、曹王河、临江路以东, 横沟河、吴州东路、汪杨路、万庄河、汪家路以北, 京杭大运河以西	11.253	工矿用地	工业用地、居住用地(中海十里丹堤、德辉天玺湾)
				3-4	开发西路、沪陕高速华扬西路以南, 新城河、扬州开发区收费站、扬子江南路以西, 鸿扬路、新城河支流、吴州西路以北, 邗江南路、邗江中路以东	3.551	留白用地、居住用地	工业用地、居住用地(中信泰富锦麟世纪、润和绿景城、九龙湾)

区域类别	噪声标准		区划编号	区域范围(边界)	面积(km ²)	规划主要用地性质	实际用地情况
	昼间	夜间					
							珑著)
			3-5	蒋王路、祥云路、开发西路、G328辅路以南,赵家沟、祥园路、润扬中路以西,站南路、完美路、启扬高速以东,沪陕高速以北	4.571	工矿用地、商业服务用地、居住用地	工业用地、居住用地(万宇城、书香一品)
			3-6	启扬高速、槐泗河、扬州北收费站以南,扬子江北路以东,司徒庙路以北,蜀岗东路、朱塘路、江平西路以北,平山北路西南向	8.119	工矿用地、商业服务用地、居住用地	工业用地、居住用地(光辉岁月嘉园、司徒北苑、金槐花园、西湖公馆、南庄小区)
			3-7	宁启铁路南侧,江平东路以南,运河快速路、运河快速路枢纽、陈庄以东,古运河以北,京杭大运河以西	2.978	留白用地、工矿用地、商业服务业用地	工业用地
			3-8	利达精密机械有限公司南侧,宁海线东南向,京杭南路以东,迎春路沙河支流以北,沙湾南路、板桥路以西	13.509	工矿用地	工业用地、居住用地(翠月花园)
			3-9	宁海线、严桥闸河、兴隆路、丁家口河以南,河边路、伟业路、小运河、曙光路以西,三星路、瞿庄路、利民路、兴隆路以北-连淮扬镇铁路、廖家沟路以东	1.904	工矿用地	工业用地、居住用地(杨家院、车家坝)
			3-10	宁海线以南,金湾快速路以西,琼花路,龙王路以北,兴园路,三笑路以东	2.373	工矿用地	工业用地、居住用地(陈庄(兴园路辅路))
			3-11	启宁铁路以南,金湾河以西,勤俭村3号路以北,太平河以东	1.473	公共管理与公共服务用地、居住用地、商业服务业用地	工业用地、居住用地(西蒋家院)

区域类别	噪声标准		区划编号	区域范围(边界)	面积(km ²)	规划主要用地性质	实际用地情况
	昼间	夜间					
			3-12	启扬高速公路以南, G233以西, 天山路、华山路、连淮扬镇铁路、金湾路以北, X101以西, 邵仙河以东	14.557	留白用地、工矿用地	工业用地、居住用地(天山馨村)
			3-13	泰山路以南, G233以西, 新通扬运河以北, 新都北路以东	2.168	居住用地、留白用地、公共管理与公共服务用地	工业用地、居住用地(中远新润园、孔庄小区、晟地润园、润园嘉苑、海棠花苑、江都公路东环小区、诚德钢管厂宿舍区招贤楼、小樊庄)
			3-14	新通扬运河、乐和路、长江东路以南, 京沪高速以西, 宁海线、Y116以北, 张纲河、花市公路、团结河、黄河路、G233以东	8.597	留白用地、工矿用地、居住用地	工业用地、居住用地(龙腾禧园、朱家庄)
			3-15	宁海线以南, 王港河以西, 向阳河以北, 张纲河以东	5.469	工矿用地	工业用地、居住用地(大江线南侧住宅(外滩路)、人民新村、青龙庄、湘

区域类别	噪声标准		区划编号	区域范围(边界)	面积(km ²)	规划主要用地性质	实际用地情况
	昼间	夜间					
							江路北侧住宅、石桥新村、镇北二区、汤家庄、大前庄、梁家庄、徐家庄)
			3-16	沿 白塔河 支流以南，S264(安大公路)以西，S336以北，光明路以东	3.49	留白用地、工矿用地	工业用地、居住用地(唐家庄(利民北路)、车站小区、孙家弄、童新村)
			3-17	S356以南，X153乡道， 红旗 河以西，Y164、G345以南，兴港路， 芒稻 河以东，长江以北	24.071	留白用地、工矿用地	工业用地居住用地(五圩新邨、同心新邨、复兴新邨、西街新邨)
			3-18	G345、纬一路以南，科进大道、X202以西长江以北， 红旗 河以东	4.268	仓储用地、工矿用地	工业用地居住用地(桥口新村)

附表2 3类区中的生活小区

区域类别	噪声标准		区划编号	居住小区名称	面积 (km ²)
	昼间	夜间			
3	65	55	3-2	蓝爵庄园	0.391917
3	65	55	3-3	中海十里丹堤	0.292460
3	65	55		德辉天玺湾	0.251443
3	65	55	3-4	中信泰富锦麟世纪	0.095595
3	65	55		绿景城	0.120000
3	65	55		九龙湾珑著	0.056976
3	65	55	3-5	万宇城	0.045800
				书香一品	0.056236
3	65	55	3-6	光辉岁月嘉园	0.072000
				司徒北苑	0.194000
				金槐花园	0.200000
				西湖公馆	0.120000
				南庄小区	0.030000
3	65	55	3-8	翠月花园	0.107000
3	65	55	3-9	杨家院	0.056192
				车家坝(西区)	0.050000
3	65	55	3-10	陈庄(兴园路辅路)	0.113145

区域类别	噪声标准		区划编号	居住小区名称	面积 (km ²)
	昼间	夜间			
3	65	55	3-11	西蒋家院	0.064965
3	65	55	3-12	天山馨村	0.099701
3	65	55	3-13	中远新润园	0.159312
				孔庄小区	0.009682
				晟地润园	0.036458
				润园嘉苑	0.035618
				海棠花苑	0.007999
				江都公路东环小区	0.000243
				诚德钢管厂宿舍区招贤楼	0.003000
小樊庄	0.037125				
3	65	55	3-14	龙腾禧园	0.088849
				朱家庄	0.171000
3	65	55	3-15	大江线南侧住宅(外滩路)	0.173718
				人民新村	0.016541
				青龙庄	0.029170
				湘江路北侧住宅	0.037232
				石桥新村	0.010179
				镇北二区	0.018480
汤家庄	0.109000				

区域类别	噪声标准		区划编号	居住小区名称	面积 (km ²)
	昼间	夜间			
				大前庄	0.056000
				梁家庄	0.165000
				徐家庄	0.066000
				唐家庄 (利民北路)	0.206000
3	65	55	3-16	车站小区	0.135000
				孙家弄	0.028000
				童新村	0.128000
				五圩新邨	0.054000
3	65	55	3-17	同心新邨	0.046000
				复兴新邨	0.063000
				西街新邨	0.048000
				桥口新村	0.025000
3	65	55	3-18		

附表3 扬州市区声环境功能区划分表（4a类-道路）

区域类别	噪声标准		类型	道路名称	起讫点	道路长度(km)	红线宽度区间(m)	相邻功能区	4类功能区间距(m)
	昼间	夜间							
4a	70	55	高速公路	启扬高速	K202-261	59	/	1	55
								2	40
								3	25
				扬溧高速	K0-13	13	/	1	55
								3	25
				沪陕高速	K323-385	62	/	1	55
								2	40
				3	25				
				1	55				
				2	40				
				3	25				
				1	55				
				2	40				
				3	25				
4a	70	55	地铁	宁扬城际铁路（南京地铁S5号线，在建）	/	/	/	1	55
								2	40
								3	25
4a	70	55	城市快速路	江平快速路	启扬高速-扬泰机场	27.8	50-60	1	55
								3	25
				江广快速路	运河路-金湾路	6.4	50-60	1	55
								2	40
				城南快速路	启扬高速-G328	28.3	50-60	1	55
								2	40
								3	25
扬子津快速路	扬溧高速-沿江高等级公路	33.6	50-60	1	55				
				1	55				
				2	40				
				3	25				
沿江高等级公路G345	扬溧高速-泰州	49.2	50-60	1	55				
				2	40				
				3	25				
润扬快速路	启扬高速-沿江高等级公路	23.6	50-60	1	55				

区域类别	噪声标准		类型	道路名称	起讫点	道路长度(km)	红线宽度区间(m)	相邻功能区	4类功能区间距(m)
	昼间	夜间							
				扬子江路	启扬高速-沿江高等级公路	19.7	50-60	2	40
								3	25
								1	55
				运河快速路	启扬高速-沿江高等级公路	21.1	50-60	2	40
								3	25
								1	55
				沙湾路	新万福路-沿江高等级公路	13.9	50-60	2	40
								3	25
								1	55
				金湾快速路	江平路-沿江高等级公路	20.3	50-60	2	40
								3	25
								1	55
				黄海路	启扬高速-沿江高等级公路	20.2	50-60	2	40
								3	25
								1	55
				兴港路	京沪高速-港区	8.4	50-60	2	40
								3	25
								1	55
4a	70	55	城市主干道	锦宜路	金湾北路-京沪高速	5.7	45	3	25
				龙城路	金湾路-华山路	5.8	40	1	55
								2	40
				万福西路-杨柳青路-扬冶路	启扬高速-新万福路	15.8	40-50	1	55
								2	40
				328国道连接线-老S336	南部快速路-泰州	47	45	1	55
								2	40
3	25								
吴州路	扬溧高速-金湾路	20.7	50	1	55				
				3	25				

区域类别	噪声标准		类型	道路名称	起讫点	道路长度(km)	红线宽度区间(m)	相邻功能区	4类功能区间距(m)
	昼间	夜间							
				奎江路	沿江高等级公路-杨湾路	13.2	50	2	40
								3	25
				邗江河北路	扬溧高速-支路	9.5	40	2	40
								3	25
				真州路-荷叶西路	支路-沿江高等级公路	23	50	1	55
								2	40
								3	25
				渡江南路	南部快速通道-沿江高等级公路	8.1	50	1	55
								2	40
								3	25
				凤凰岛路-烟花三月路-廖家沟路	启扬高速-沿江高等级公路	19.8	40-50	1	55
								2	40
								3	25
				建都路	龙城路-老S336	8.8	40-50	1	55
								2	40
				新都路	江都站-沿江高等级公路	11.3	40	1	55
								2	40
								3	25
				黄河路	锦宜路-老S336	10.4	40	1	55
								3	25
开发大道	京沪高速-扬子津快速路	5.4	40	1	55				
				2	40				
				3	25				
司徒庙路	启扬高速-扬子江北路	4.5	40	1	55				
				3	25				
横一路	金湾北路-黄河路	4.4	40	2	40				
横二路	人民路-黄海路	4.9	40	1	55				
泰山路	人民路-京沪高速	4.6	50	2	40				
				3	25				
东方红路	凤凰岛路-新都路	3.5	40-50	2	40				

区域类别	噪声标准		类型	道路名称	起讫点	道路长度(km)	红线宽度区间(m)	相邻功能区	4类功能区间距(m)
	昼间	夜间							
				北城路	瘦西湖路-运河北路	3.1	40	1	55
				浦江路	长江路-黄海路	4.1	45	2	40
				文昌路	江平路-京沪高速	24.9	40-60	1	55
			2					40	
			3					25	
				运河东西路-文汇路	启扬高速-开发路	12.4	40-50	1	55
			2					40	
				湘江路	龙川路-老S336	4.2	40	3	25
				江平路	启扬高速-金湾北路	6.1	45	1	55
			2					40	
			3					25	
				开发路	支路-南部快速通道	18.9	50	1	55
			2					40	
			3					25	
				华扬路	扬溧高速-沙湾路	14.5	40	1	55
			2					40	
			3					25	
				三江大道	港区-京沪高速	6.6	40	3	25
				白沙路	扬子津快速路-三江大道	5.1	60	2	40
			3					25	
				施沙路	润扬路-吴州路	15.8	40	1	55
			2					40	
			3					25	
				金山路	扬溧高速-渡江路	7.6	40	1	55
			2					40	
			3					25	
				建华路	扬溧高速-马港河路	4.3	40	1	55
			3					25	

区域类别	噪声标准		类型	道路名称	起讫点	道路长度(km)	红线宽度区间(m)	相邻功能区	4类功能区间距(m)
	昼间	夜间							
				邗江路	启扬高速-沿江高等级公路	23.3	40-50	1	55
								2	40
								3	25
				瘦西湖路-大学路	启扬高速-邗江北路	23.3	40-60	1	55
								2	40
								3	25
				江都路	润蜀路-老S336	11.9	40-50	1	55
								2	40
								3	25
				京杭路	文昌路-扬子津快速路	11.5	40	1	55
								2	40
								3	25
				宝林路	东方红路-施沙路	11.7	50	1	55
								2	40
								3	25
				曙光路	东方红路-吴州路	8.1	40-50	1	55
								2	40
								3	25
利民路	锦宜路-东方红路	4.2	40	1	55				
				2	40				
仙城大道	启扬高速-龙城路	6.8	40-50	1	55				
				2	40				
				3	25				
龙川路	横二路-老S336	7.9	50	1	55				
				2	40				
				3	25				
大宜路	老S336-奎江路	3.7	45	2	40				
润蜀路	京沪高速-奎江路	1.4	50	2	40				
				3	25				

区域类别	噪声标准		类型	道路名称	起讫点	道路长度(km)	红线宽度区间(m)	相邻功能区	4类功能区间距(m)
	昼间	夜间							
				江阳东路	渡江南路-运河西路	2.04	50	1	55
								2	40
				文昌路	仙女庙大桥-西北绕城	20.98	40-60	1	55
								2	40
								3	25
				晶龙大道	润扬路-扬子江路	5.5	40	1	55
								2	40
								3	25
				长江路(江都)	黄海路-建都路	4.21	25	1	55
								2	40
								3	25
				文汇路	淮海路-扬溧高速入口	7.64	40-50	1	55
								2	40
万福路	头道桥-史可法路	10.39	40-60	1	55				
				2	40				
杨柳青路	瘦西湖隧道出入口-扬子江北路	0.63	40-60	1	55				
4a	70	55	次干道	泰和路	司徒庙路-汽车西站	4.5	15	2	40
				国防路	启扬高速-润蜀南路	2.5	15	1	55
				双墩路	香茗湖公园-产业路	1.4	15	1	55
				润蜀南路	真州北路-扬冶路	1.1	40	1	55
				润蜀路	润扬北路-司徒庙路	1.02	40	1	55
				翠岗路	百祥路-体育公园路	1.565	25	1	55
								2	40
				国展路	文昌西路-文汇西路	1.86	25	1	55
								2	40
				京华城路	润扬路-站南路	3.03	40	1	55
				2	40				
沿山河路	真南路-厉家桥	3	20	1	55				

区域类别	噪声标准		类型	道路名称	起讫点	道路长度(km)	红线宽度区间(m)	相邻功能区	4类功能区间距(m)
	昼间	夜间							
				博物馆路	文昌西路-文汇西路	1.67	20	1	55
								2	40
				同泰路	百祥路-新盛路	3.838	20	1	55
				兴城西路	七里沟路-维扬路	6.2	40	1	55
				蒋王路	七里沟路-长江路	2.7	20	1	55
								2	40
				长江路	城南快速路-引潮河	0.5	20	1	55
				红旗路	西银沟-润扬快速路	0.5	20	2	40
				平山堂西路	真州北路-扬子江北路	5.0	20	1	55
				西峰路	润扬快速路-扬子江中路	2.5	30	1	55
				望月路	邗江路-新城河路	1.14	35	1	55
				百祥路	翠岗路-江阳西路	3.452	35	1	55
								2	40
				新城河路	开发路-杨柳青路	5.5	20	1	55
								2	40
				维扬路	平山堂西路-吴州路	9.8	35	1	55
								2	40
								3	25
				府西巷	四望亭路-文昌路	0.45	15	1	55
				四望亭路	汶河路-新城河路	5.15	25	1	55
								2	40
				红马甲路	沿山河路-杨柳青路	0.6	15	1	55
				平山堂东路	瘦西湖路-长春路	2.8	20	1	55
				念四桥路	扬子江中路-四望亭路	2.5	25	1	55
								2	40
				双塘东路	扬子江北路-江平快速路	1.9	25	1	55
								2	40

区域类别	噪声标准		类型	道路名称	起讫点	道路长度(km)	红线宽度区间(m)	相邻功能区	4类功能区间距(m)
	昼间	夜间							
				平山北路	平山堂东路-汽车交易市场	4.2	35	1	55
				健民路	京杭中路-滨水路	2.5	35	1	55
				秦邮南路	广沃路-董庄路	1.05	25	1	55
			2					40	
			3					25	
				秦邮路	运河东路-万福路	2.72	45	1	55
			2					40	
				施井路	江阳东路-运河南路	1.83	30-35	2	40
				明发路	开发东路-运河东路	1.4	40	1	55
			2					40	
				汶河南路	南通西路-文昌中路	1.18	35	1	55
			2					40	
				鼎兴路	九龙墓园-运河南路	3.57	25	2	40
			3					25	
				沙湾北路	韩西路-长安路	1.61	15-20	1	55
				佳园路	观潮路-运河北路	0.76	15	1	55
				金韵路	运河东路-扬霍路	1.27	25	1	55
			2					40	
				临湾路	运河东路-万福路	2.84	35-40	1	55
			2					40	
				国庆路	广陵路-盐阜西路	1.31	15-20	2	40
				徐凝门路	江阳东路-南通东路	0.58	25-30	2	40
				开发东路	运河南路-明发路	1.93	45	1	55
			2					40	
				盐阜东路	国庆路-泰州路	1.14	20	2	40
				汶河北路	文昌中路-盐阜西路	0.69	50-70	2	40

区域类别	噪声标准		类型	道路名称	起讫点	道路长度(km)	红线宽度区间(m)	相邻功能区	4类功能区间距(m)
	昼间	夜间							
				大学南路	开发东路- 宁海线	1.74	50	1	55
								2	40
								3	25
				甘泉路	淮海路 -国庆路	1.03	25	1	55
								2	40
				连云路	大学南路-运河南路	3.84	40	1	55
				泰州路	广陵路-盐阜东路	1.62	30	2	40
				二里桥路	江都路-运河北路	1.56	35	2	40
				观潮路	运河西路-颐和路	3.25	22	1	55
								2	40
				文峰南路	开发东路-文峰路	0.55	10	2	40
				盐阜西路	淮海路 -国庆路	0.94	25	2	40
				解放南路	运河西路-文昌中路	0.79	35	2	40
				联谊路	宁海线 -江阳路	2.3	25	1	55
								2	40
				荷花池南街	大学南路-荷花池路	0.32	20	2	40
				广陵路	国庆路-南通路	1.15	15	2	40
				汤旺路	汤旺桥- 宁海线	1.74	15	1	55
				南通西路	淮海路 -渡江路	1.07	25	2	40
								3	25
				淮海路	南通西路-盐阜西路	1.91	25	1	55
								2	40
				杉湾路	连云路-开发东路	1.01	22	2	40
				曙光路	园丁路-四通路	2.99	35	1	55
								2	40
								3	25
				春风十里路	文昌东路-万福东路	2.45	20	2	40
				九龙路	翟庄路 -四通路	0.95	30	3	25

区域类别	噪声标准		类型	道路名称	起讫点	道路长度(km)	红线宽度区间(m)	相邻功能区	4类功能区间距(m)
	昼间	夜间							
				邗沟路	史可法路-黄金坝路	0.81	40	2	40
				扬冶路	利民超市-启扬高速	2.85	25	1	55
				站北路	扬冶路-果园路	1.98	25	1	55
				真州北路	扬冶路-体育公园路	1.81	45-55	1	55
				体育公园路	真州北路-翠岗路	1.55	40	1	55
				明月湖路	真州中路-国展路	2.03	20	1	55
								2	40
				绿杨路	文汇西路-明月湖路	1.66	25	1	55
				新盛路	悦来路-京华城路	1.6	25	2	40
				站南路	牧羊路-文昌西路	4.39	40	2	40
								3	25
				大虹桥路	柳湖路-瘦西湖路	1.17	15	2	40
								3	25
				柳湖路	四望亭路-大虹桥路	0.46	20	1	55
				秋雨路	维扬路-扬子江路	0.59	25	1	55
				兴城西路	润扬路-新城河路	1.69	40	2	40
								3	25
				开发西路	润阳中路-完美路	2.91	45	3	25

附表4 扬州市区声环境功能区划分表（4a类-航道）

区域类别	噪声标准		类型	航道名称	起讫点	航道长度 (km)	相邻功能区	4类功能区间距 (m)
	昼间	夜间						
4a	70	55	航道	通扬线	夏南-芒稻河口	28.76	1	55
							2	40
							3	25
				盐邵线	汤庄-京杭运河口	44.50	1	55
							2	40
							3	25
				芒稻河	三江营-邵伯大王庙	35.47	1	55
							2	40
							3	25
				老通扬运河	斗门-邵伯六闸	31.87	2	40
							3	25
				野田河	盐邵河-新通扬运河	28.24	1	55
							2	40
				红旗河	老通扬河口-长江边	15.73	1	55
							2	40
							3	25
				三阳河	仲庄-新通扬河口	64.45	1	55
							2	40
							3	25
				古运河	瓜洲长江口-京杭运河口	24.93	1	55
							2	40
							3	25
				公道河	公道镇-陈沟	19.54	1	55
							3	25

区域类别	噪声标准		类型	航道名称	起讫点	航道长度 (km)	相邻功能区	4类功能区区间 距(m)
	昼间	夜间						
				新河(市辖区)	万福闸-大运河三岔口	5.4	1	55
							2	40
				太平河	太平闸-邵伯湖三岔口	11.82	1	55
							2	40
							3	25
				金湾河(市辖区)	金湾闸-邵伯湖三岔口	9.14	1	55
							2	40
							3	25
				壁虎河	万福闸-大运河三岔口	4.56	1	55
							2	40
				凤凰河	万福闸-邵伯湖	7.01	1	55
							2	40
				苏北运河	六圩-泾河	127.5	1	55
							2	40
							3	25

附表5 扬州市区声环境功能区划分表（4a类-客运站、交通服务区、公交首末站等）

区域类别	噪声标准		类型	名称	面积（平方千米）	所属片区
	昼间	夜间				
4a	70	55	汽车客运站	西部客运枢纽	0.0448	邗江区
				江都汽车客运站	0.0161	江都区
				东部客运枢纽	0.0401	广陵区
				吴堡车站	0.0014	江都区
				大桥客运站	0.0010	江都区
				头桥客运站	0.0019	广陵区
				丁伙客运站	0.0024	江都区
			武坚客运站	0.0018	江都区	
			地铁站	扬州西站	/	邗江区
				站南路站	/	邗江区
				汊河站	/	邗江区
			高速公路服务区	扬州瘦西湖服务区	0.0749	江都区
				扬州广陵服务区	0.1494	广陵区
				正谊服务区	0.0754	江都区
			公交首末站	亚联公交停车场	0.0103	广陵区
				西部客运枢纽	0.0448	邗江区
				江都汽车客运站	0.0161	江都区
				广陵新城公交首末站	0.0039	广陵区
				公交三公司	0.0746	邗江区
				动物之窗公交首末站	0.0289	邗江区
广陵经开区公交首末站	0.0195	广陵区				
扬州环保产业园	0.0016	邗江区				

区域类别	噪声标准		类型	名称	面积（平方千米）	所属片区
	昼间	夜间				
				佳家花园公交首末站南	0.0016	邗江区
				润扬 森林 公园	0.0029	邗江区
				江苏旅游职业学院	0.0029	邗江区
				文昌花园公交首末站	0.0033	邗江区
				东部客运 枢纽	0.0401	广陵区
				京华城公交首末站	0.0015	邗江区
				浦头 客运站	0.0040	江都区
				扬 汽 驾校(公交二公司)	0.0019	邗江区
				蒋王 公交首末站	0.0015	邗江区
				吴堡 车站	0.0014	江都区
				蜀冈 公交首末站	0.0010	邗江区
				杉湾 花园公交首末站	0.0026	邗江区
				江海 学院公交首末站	0.0039	邗江区
				大桥客运站	0.0100	江都区
				头桥客运站	0.0019	广陵区
				丁伙客运站	0.0024	江都区
				武坚 客运站	0.0018	江都区

附表6 扬州市区声环境功能区划分表（4b类-铁路）

区域类别	噪声标准		类型	道路名称	起讫点	道路长度 (km)	红线宽度区 间(m)	相邻功能区	4类功能区 间距(m)
	昼间	夜间							
4b	70	60	铁路	宁启铁路	扬州段、江都段	27	40	1	55
								2	40
								3	25
				连淮扬镇铁路	扬州段	17.82	40	1	55
								2	40
								3	25

附表7 扬州市区声环境功能区划分表（4b类-铁路站点）

区域类别	噪声标准		类型	名称	面积(平方千米)	所属片区
	昼间	夜间				
4b	70	60	火车站	扬州站	0.137964	邗江区
				扬州东站	0.117082	广陵区
				江都站	0.059508	江都区

说明

(1) 风景游览区采用居民、文教区标准。

(2) 工业园区或开发区统一执行3类区标准。工业园或开发区中的大生活区可根据实际情况从工业区中划出居民、商业、工业混杂区执行2类。

(3) 交通干线两侧范围：

若临街建筑以高于三层楼房以上（含三层）的建筑为主，将第一排建筑物面向道路一侧的区域划为4a类标准适用区域。

若临街建筑以低于三层楼房建筑（含开阔地）为主，将道路路牙外一定距离内的区域划为4a类标准适用区域，适用区域距离的确定方法为：

相邻区域为1类标准适用区域，距离为55m。

相邻区域为2类标准适用区域，距离为40m。

相邻区域为3类标准适用区域，距离为25m。

铁路用地范围外一定距离以内的区域划为4b类标准适用区域。距离的确定不计相临建筑物的高度，适用区域距离的确定方法参照道路交通。

(4) 4a类声环境功能区和4b类声环境功能区重叠区域执行4a类标准。

(5) 已经确定的乡镇工业集中区划分为3类，镇区按照混合区来划分为2类，乡镇规划区（含乡镇工业集中区）以外的乡镇范围按1类执行。

(6) 此标准由扬州市生态环境局负责解释。

扬州市区噪声敏感建筑物集中区域划分方案

根据《中华人民共和国噪声污染防治法》第十四条之规定：“县级以上地方人民政府根据国家声环境质量和国土空间规划以及用地现状，划定本行政区域各类声环境质量的适用区域；将以用于居住、科学研究、医疗卫生、文化教育、机关团体办公、社会福利等的建筑物为主的区域，划定为噪声敏感建筑物集中区域，加强噪声污染防治。声环境质量标准适用区域范围和噪声敏感建筑物集中区域范围应当向社会公布”。为此，扬州市生态环境局编制了《扬州市区声环境功能区 and 噪声敏感建筑物集中区域划分方案》。

一、适用范围

本方案适用于扬州市城镇开发边界范围内的噪声敏感建筑物集中区域划定。扬州市城镇开发边界共包括四块区域，分别为开发区、江都区、邗江区（含景区）、广陵区（含生态科技新城）。其中开发区包括扬子津街道、文汇街道、八里镇、施桥镇，邗江区包括瓜洲镇、蒋王街道、邗上街道、新盛街道、双桥街道、梅岭街道、瘦西湖街道、杨庙镇、维扬经济开发区、平山乡、槐泗镇、甘泉街道、方巷镇、杨寿镇、公道镇，广陵区包括汤汪街道、文峰街道、汶河街道、东关街道、曲江街道、泰安镇、湾头镇、食品产业园、杭集镇、沙头镇、李典

镇、头桥镇，江都区包括大桥镇、**仙女镇**、**浦头镇**、吴桥镇、宜陵镇、**郭村镇**、**丁伙镇**、**丁沟镇**、**邵伯镇**、**真武镇**、**樊川镇**、**小纪镇**、**武坚镇**。共计 14 个街道，30 个乡镇。

二、划分依据

1、法律法规及规章

(1) 《中华人民共和国环境保护法》（2015 年 1 月 1 日起实施）；

(2) 《中华人民共和国噪声污染防治法》（2022 年 6 月 5 日起实施）；

(3) 《江苏省环境噪声污染防治条例》（2018 年 5 月 1 日起实施）；

(4) 《声环境功能区划分技术规范》（GB/T 15190-2014）。

2、相关标准及政策性文件

(1) 《声环境质量标准》（GB 3096—2008）；

(2) 《工业企业厂界环境噪声排放标准》（GB 12348-2008）；

(3) 关于印发《“十四五”噪声污染防治行动计划》的通知（环大气[2023]1 号）；

(4) 《扬州市国土空间总体规划》（2021-2035 年）；

(5) 《扬州市区声环境功能区划分方案》（2024 版）。

三、术语和定义

1、区块

单个在用的居住区、科研单位、医疗卫生场所、文化教育单位、**机关**团体办公场所、社会福利**机构**等建筑区域用地红线范围内的区域。

2、划分单元

由行政区划边界、交通线路、河流、**沟壑**等明显线状地物和绿地合围成的、包含若干区块的独立**空间**。

3、噪声敏感建筑物

指用于居住、科学研究**究**、医疗卫生、文化教育、**机关**团体办公、社会福利等需要保持安静的建筑物。

4、噪声敏感建筑物集中区域

指按照《中华人民共和国噪声污染防治法》第十四条的规定，噪声敏感建筑物集中区域是指用于居住、科学研究**究**、医疗卫生、文化教育、**机关**团体办公、社会福利等的建筑物为主的区域。

5、噪声敏感建筑物集中区域临时缓冲带

指为控制建筑施工、交通和工业等噪声污染对噪声敏感建筑物集中区域影响，在噪声敏感建筑物集中区域边界线外划定，需要严格实施噪声污染管理的区域。

四、划分原则

噪声敏感建筑物集中区域划分以提高声环境质量为宗旨，划分应遵循以下基本原则。

1、噪声敏感建筑物集中区域划分方案以城市建设现状为优先依据。城市实际建成情况现状是基础，结合国土**空间**规划土地利用类型进行划分。

2、单个噪声敏感建筑物集中区域的面积，原则上不小于0.1km²，实际划分中，可根据管理需求、地形**特征**或人口**密度**等确定适宜的区域面积，并进行说明。

3、利用道路、河流、沟**壑**、绿地等明显的地理**信息**物对外**延**边界进行优化，确定集中区域。

4、统计同一划分单元内连片区块的面积及**占比**。符合下列情形之一的划定为噪声敏感建筑物集中区域。

（1）若区块面积**占比**不小于80%，则该划分单元划定为噪声敏感建筑物集中区域；

（2）若区块面积**占比**小于80%，则用该划分单元内连片区块的用地红线对划分单元进行**切割**，将**切割**后的连片区块划定为噪声敏感建筑物集中区域。

5、乡镇区域中满足单个或者连成片区的敏感建筑物面积不小于0.1km²以及通过**切割**后区块面积**占比**不小于80%的区域，划定为噪声敏感建筑物集中区域。

6、以噪声敏感建筑物集中区域边界线外**延**100m范围作为集中区域管控范围的基本标准。

五、划分结果

本次噪声敏感建筑物集中区域共 376 个。具体结果详见下表。

表1 噪声敏感建筑物集中区域统计清单

编号	区域名称	区域边界	面积 (km ²)	划分单元 范围	区块范围	所属 行政区	声环境 功能区 类别	执行标准dB (A)	是否设 置 缓冲带
QY001	天骄望雅园等 居住区域	经九路以东，润扬北路以 南，润蜀路以西，纬三路 以北	0.114993	DY001	天骄望雅园	邗江区	1	昼间：55dB (A)，夜 间：45dB (A)	是
					星领地花园（联发星领地）				
QY002	万华嘉园居住 区域	万华嘉园	0.154403	DY004	万华嘉园	邗江区	1	昼间：55dB (A)，夜 间：45dB (A)	是
QY003	江苏省邗江中 学学校区域	江苏省邗江中学	0.205253	DY005	江苏省邗江中学	邗江区	1	昼间：55dB (A)，夜 间：45dB (A)	是
QY004	万科四季都会 等区域	励志路、润蜀路以东，平 山堂西路以南，万科四季 都会东边界、江平快速路 以西，怡扬路、万科四季 都会南边界以北	0.362354	DY006	扬州市邗江区蜀冈小学	邗江区	1	昼间：55dB (A)，夜 间：45dB (A)	是
					新能源·云潮望				
					万科四季都会				
QY005	泰和佳园等区 域	茶园路、启扬高速公路以 东，扬冶路以南，真州北 路以西，果园路、国防路 以北	0.524939	DY008	泰和佳园	邗江区	1	昼间：55dB (A)，夜 间：45dB (A)	是
					邗江区第二实验幼儿园				
					蓝湾臻苑				
					香茗湖花园				
QY006	绿地健康城等 居住区域	茶园路以东，国防路、果 园路以南，七星南路以 西，双墩路、经七路以北	0.311489	DY009	融悦府朗园	邗江区	1	昼间：55dB (A)，夜 间：45dB (A)	是
					启迪融悦府华园				
					绿地健康城				
QY007	蜀冈怡庭等区	润扬快速路以东，平山堂	0.550900	DY010	蜀冈怡庭（包含邗江区第一实	邗江区	1	昼间：55dB	是

编号	区域名称	区域边界	面积 (km ²)	划分单元 范围	区块范围	所属 行政区	声环境 功能区 类别	执行标准dB (A)	是否设 置 缓冲带
	域	西路以南，怡扬路、江平快速路以西，杨柳青路以北			验幼儿园) 典藏园 御园 水政监察支队			(A)，夜 间：45dB (A)	
QY008	万豪西华苑等 区域	沿山河、揽月河以东，文昌西路、京华城路、沿山河、京华城路以南，博物馆路、水景西路以西，揽月河以北	1.660000	DY011	品尊国际 昌建君悦府 万豪西华苑 和美第 扬州市育才小学(西区校) 虎豹郡王府 名门壹品 华鼎星城 扬州市邗江区华鼎星城幼儿园 阳光美第 扬州市公安局邗江分局新盛派出所 新盛街道办事处 新盛街道社区卫生服务中心 京华艺树院 京华城御景苑	邗江区	1 2 1	昼间：55dB (A)，夜 间：45dB (A) 昼间：60dB (A)，夜 间：50dB (A) 昼间：55dB (A)，夜 间：45dB (A)	是
QY009	颐和公馆等居 住区域	启扬高速以东，文昌西路以南，站南路以西，沿山河以北	0.385203	DY012	颐和公馆 扬州雅居乐富春山居	邗江区	1	昼间：55dB (A)，夜 间：45dB (A)	是
QY010	新盛花苑等区 域	启扬高速以东，沿山河以南，站南路以西，文汇西	0.793110	DY013	景瑞望府 扬州大学附属泰和幼儿园	邗江区	1	昼间：55dB (A)，夜	是

编号	区域名称	区域边界	面积 (km ²)	划分单元 范围	区块范围	所属 行政区	声环境 功能 区类别	执行标准dB (A)	是否设 置 缓冲带
		路以北			金地 酩悦城 新 盛花苑 金域华府 邗江区实验学校(新 盛校区) 扬州中瑞酒店职业学院			间: 45dB (A)	
QY011	文汇苑A区等 区域	启扬高速以东, 文汇西路以南, 站南路以西, 蒋王 路以北	0.301431	DY014	文汇苑A区 扬州市邗江区 蒋王 初级中学 扬州市邗江区 蒋王镇 中心小学 碧水蓝湾 邗江区第三实验幼儿园	邗江区	1	昼间: 55dB (A), 夜 间: 45dB (A)	是
QY012	香颂溪岸等居 住区域	站南路以东, 揽月河以南, 真州 中路以西, 文汇西路以北	0.434539	DY015	湖滨名都 香颂溪岸	邗江区	1	昼间: 55dB (A), 夜 间: 45dB (A)	是
QY0113	蓝湾国际等居 住区域	黄泥沟 以东, 中心河以南, 真州 中路以西, 蒋王 路以北	0.684281	DY016	橡树湾 蓝湾国际 美堤花园 华建天运府 蓝湾华府	邗江区	1	昼间: 55dB (A), 夜 间: 45dB (A)	是
QY014	京华城荟景苑 等区域	博物馆路以东, 同泰路以南, 水景西路以西, 文汇西路以北	0.234536	DY017	京华 青庭 京华城荟景苑(包含扬州市邗江区荟景 幼儿园)	邗江区	1	昼间: 55dB (A), 夜 间: 45dB (A)	是
QY015	绿杨新苑一期 等区域	真州 中路以东, 同泰路、 蒋王 路以南, 博物馆路、赵家沟以西, 吉祥路、赵家沟以北	1.229000	DY018	绿杨新苑一期(包含扬州市 机关 第三 幼儿园) 绿杨新苑二期(包含扬州市邗江区 飞鸿老年公寓) 水印西堤(包含扬州市邗江区水印西提 幼儿园) 和昌森林湖	邗江区	1	昼间: 55dB (A), 夜 间: 45dB (A)	是

编号	区域名称	区域边界	面积 (km ²)	划分单元 范围	区块范围	所属 行政区	声环境 功能区 类别	执行标准dB (A)	是否设 置 缓冲带
					栖祥苑-西区 栖祥苑-东区 扬州 汐岸 花园 蒋王小学别墅 扬州市邗江区蒋王 幼儿园 中 信泰富锦上				
QY016	京华城 怡景苑 等区域	水景东路、 怡景路 以东， 五彩路 以南， 国展路 以西， 吉祥路 、 文汇西路 以北	0.243390	DY019	端木 大厦	邗江区	2	昼间：60dB (A)，夜 间：50dB (A)	是
					京华城 怡景苑		1	昼间：55dB (A)，夜 间：45dB (A)	
					扬州市邗江区京华城 幼儿园				
QY017	京华城 翠景苑 一期等居住区 域	赵家沟以东， 同泰路 以 南， 国展路 以西， 文汇西 路 以北	0.187402	DY020	京华城 翠景苑 一期（四期环外 项目）	邗江区	1	昼间：55dB (A)，夜 间：45dB (A)	是
					扬州市京华 梅岭 中学				
					碧玺龙庭				
QY018	奥都花城 等区 域	国展路 以东， 京华城路 以 南， 润扬中路 以西， 文汇 西路 以北	0.295962	DY021	奥都花城 （包含扬州市邗江区 翰林奥都幼儿园 ）	邗江区	1	昼间：55dB (A)，夜 间：45dB (A)	是
					扬州市公安局（ 同泰路 ）				
					扬州 海事局				
					天和国际				
QY019	西郡188 花园 等区域	博物馆路 以东， 文汇西路 以南， 润扬中路 以西， 兴 城西路 以北	0.489881	DY022	水晶城	邗江区	1	昼间：55dB (A)，夜 间：45dB (A)	是
					首开御江山				
					天俊华府				
					西郡188 花园（包含扬州大学 附属 西郡幼儿园 ）				
QY020	扬州职业大学 等区域	杨 柳青路 、 国展路 以东， 杨 柳青路 以南， 润扬北路 以西， 华城科技广场 北侧	0.617746	DY024	扬州职业大学	邗江区	1	昼间：55dB (A)，夜 间：45dB	是
					翡翠城 一期				
					翡翠城 二期				

编号	区域名称	区域边界	面积 (km ²)	划分单元 范围	区块范围	所属 行政区	声环境 功能区 类别	执行标准dB (A)	是否设置 缓冲带
		道路以北			幸福魔方 扬州职业大学生活区 扬州市西区新城管理委员会			(A)	
QY021	桃源人家等居住区域	引潮河以东，引潮河以南，润扬中路以西，桃源人家南侧以北	0.141500	DY029	桃源居（无电梯） 桃源人家（无电梯） 长乐府小区	邗江区	2	昼间：60dB (A)，夜间： 50dB (A)	是
QY022	星悦府等区域	水晶湖路以东，栖祥路、吉祥路以南，国展路、引潮河以西，引潮河以北	0.145856	DY030	佳源玖珑湾 星悦府 首开钰公馆 扬州市自然资源和规划局邗江分局城区自然资源所	邗江区	2	昼间：60dB (A)，夜间： 50dB (A)	是
QY023	东高庄等区域	东方路、引潮河以东，引潮河以南，扬州市邗江区第一中学东侧以西，红旗路以北	0.214586	DY033	邗江区市场和质量监督管理局蒋王分局 国家税务总局扬州市邗江区税务局蒋王税务分局 扬州市邗江区第一中学（长江路） 东高花园小区 扬州大学工学院分部 东高庄	邗江区	2	昼间：60dB (A)，夜间： 50dB (A)	是
QY024	上方公馆西院等区域	祥园路以东，祥云路以南，西银沟以西，上方公馆西院南侧以北	0.110693	DY039	上方公馆西院 扬州市邗江区翰林英才幼儿园 上方公馆中府 扬州康怡康复医院	邗江区	2	昼间：60dB (A)，夜间： 50dB (A)	是
QY025	星地雅苑等居住区域	西银沟以东，祥云路以南，扬州联创星地金融中心西侧道路以西，开发西路以北	0.138684	DY040	上方公馆东庭 星地雅苑	邗江区	2	昼间：60dB (A)，夜间： 50dB (A)	是
QY026	世纪家园等居	维扬路、祥和路以东，迎	0.300118	DY041	景鸿苑	邗江区	2	昼间：60dB	是

编号	区域名称	区域边界	面积 (km ²)	划分单元 范围	区块范围	所属 行政区	声环境 功能区 类别	执行标准dB (A)	是否设 置 缓冲带
	住区域	新路、城南快速路以南， 扬子江中路以西，蝶湖路 以北			东方银座 御峰华府 世纪家园 中集集品嘉园 金轮蝶翠园 金轮星城 天宝物华 帝景蓝湾(茉莉花路)			(A)，夜 间：50dB (A)	
QY027	中海华樾等区 域	邗江中以东，城南快速 路、蝶湖路以南，新城河 路、鸿大路、维扬路以 西，新城河、开发西路以 北	0.497766	DY042	宏大新苑 骏和国际公馆 静安阳光花都 扬州雅居乐花园 鸿大花园 国宾府 中海华樾 中信泰富锦辰 扬州华创医院	邗江区	2	昼间：60dB (A)，夜 间：50dB (A)	是
QY028	振兴花园等区 域	月祥路、润扬中路以东， 城南快速路、茉莉花路以 南，邗江中路以西，宁海 线以北	1.807000	DY044	康佳苑 兴扬苑 康桥花园 金鑫花苑(包含扬州经济技术 开发区小星星幼儿园) 金域蓝湾 扬州市邗江区开发区金域蓝湾 幼儿园 金鑫明日苑 魏西花园 长河新苑(包含润扬学前教育 集团-长河新苑幼儿园) 月城熙庭 秦巷小区	邗江区	1	昼间：55dB (A)，夜 间：45dB (A)	是

编号	区域名称	区域边界	面积 (km ²)	划分单元 范围	区块范围	所属 行政区	声环境 功能区 类别	执行标准dB (A)	是否设 置 缓冲带
					新港名兴花园 淮左郡庄园 金湖湾 星都芳庭 扬州经济技术开发区振兴花园 学校 正茂望府 骏和玲珑湾 扬州经济技术开发区中心幼儿园 振兴花园 扬州市劳动就业服务中心				
QY029	兰亭公馆居住 区域	兰亭公馆	0.101730	DY045	兰亭公馆	邗江区	2	昼间：60dB (A)，夜 间：50dB (A)	是
QY030	华建雅筑等居 住区域	润扬路以东，二桥河以 南，扬子江中路以西，兴 扬路以北	0.137483	DY046	铂悦华府 华建雅筑	邗江区	2	昼间：60dB (A)，夜 间：50dB (A)	是
QY031	绿景城等居住 区域	九龙湾珑著、绿景城	0.161893	DY047	九龙湾珑著 绿景城 扬州市人力资源和社会保障局 开发区办事处	邗江区	3	昼间：65dB (A)，夜 间：55dB (A)	是
QY032	海信鸿扬世家 等居住区域	富扬路、维扬路以东，鸿 扬路以南，扬子江南路以 西，中信泰富锦麟世纪南 侧、下圩河路以北	0.379600	DY048	海信鸿扬世家 红旗河别墅群 中信泰富锦麟世纪	邗江区	1 3	昼间：55dB (A)，夜 间：45dB (A) 昼间：65dB (A)，夜 间：55dB (A)	是

编号	区域名称	区域边界	面积 (km ²)	划分单元 范围	区块范围	所属 行政区	声环境 功能区 类别	执行标准dB (A)	是否设 置 缓冲带
QY033	美锦雅墅(锦园)居住区域	美锦雅墅(锦园)	0.299285	DY049	美锦雅墅(锦园)	邗江区	1	昼间: 55dB (A), 夜 间: 45dB (A)	是
QY034	扬州经济技术开发区初级中学学校区域	扬州经济技术开发区初级中学(建设中)	0.108009	DY050	扬州经济技术开发区初级中学(建设中)	邗江区	3	昼间: 65dB (A), 夜 间: 55dB (A)	是
QY035	扬州大学(扬子津校区)等区域	润扬南路以东, 沪陕高速以南, 邗江南路以西, 吴州西路以北	2.328000	DY051	蓝山庄园	邗江区	1	昼间: 55dB (A), 夜 间: 45dB (A)	是
					扬州大学(扬子津校区)				
					扬州工业职业技术学院				
					尚城				
					扬州市邗江区金苹果尚城幼儿园				
南京邮电大学通达学院									
QY036	林溪山庄居住区域	林溪山庄(包含扬州市邗江区伊顿林溪幼儿园)	0.122514	DY052	林溪山庄(包含扬州市邗江区伊顿林溪幼儿园)	邗江区	2	昼间: 60dB (A), 夜 间: 50dB (A)	是
QY037	智谷华府等居住区域	吉安北路以东, 银河中心河、银河路以南, 西银沟、润扬南路以西, 华扬西路以北	0.505639	DY053	智谷华府	邗江区	2	昼间: 60dB (A), 夜 间: 50dB (A)	是
					南浦花园				
					扬子豪泽苑				
					阳光地带				
					汇金谷				
					银河新苑				
					蒋桥新村				
QY038	宏溪新苑等区域	赵家沟、吉安北路以东, 宏溪路、华扬西路以南, 西银沟、西银沟以西, 古运河以北	0.654321	DY054	银桥小区	邗江区	2	昼间: 60dB (A), 夜 间: 50dB (A)	是
星汇名邸									
中书华邸									
枫林新苑									
宏溪新苑									
						1	昼间: 55dB (A), 夜		

编号	区域名称	区域边界	面积 (km ²)	划分单元 范围	区块范围	所属 行政区	声环境 功能 区类别	执行标准dB (A)	是否设置 缓冲带
					华东师范大学邗江实验小学 世茂恒通璀璨星辰 宏溪新苑三期			间：45dB (A)	
QY039	银河小区等区域	赵家沟、祥园路以东，沪陕高速、银河路以南，吉安北路、银河中心河以西，利民路、祥园路、汉河社区卫生服务中心南侧以北	0.503158	DY058	银河小区 汉河社区卫生服务中心 扬州市汉河街道办 扬州高新区城镇管理综合执法中队 扬州市邗江区汉河街道中心幼儿园 月庄	邗江区	2	昼间：60dB (A)，夜 间：50dB (A)	是
QY040	瘦西湖花园东区等居住区	瘦西湖路以东，江平东路以南，黄金坝路以西，秋实路以北	0.473097	DY066	瘦西湖花园东区 名湖南园 瘦西湖花园 奥园誉园、荣园 奥园鹭园、铭园（包含扬州爱慧养老服务有限公司）	邗江区	1	昼间：55dB (A)，夜 间：45dB (A)	是
QY041	佳家花园等居住区	史可法北路以东，江平东路和秋实路以南，江都北路以西，北城路以北	0.487276	DY067	栖湖云庭 佳家花园 佳家南园	邗江区	1	昼间：55dB (A)，夜 间：45dB (A)	是
QY042	三星花园等居住区	江都北路以东，物港路以南，太平路以西，北城路以北	0.968472	DY068	中信泰富锦玥府 梅岭小学（运河校区） 扬州市梅岭中学教育集团运河中学 三星花园 佳家幸福园 悦隽花园 竹西芳庭 中海上东区	邗江区	1	昼间：55dB (A)，夜 间：45dB (A)	是
QY043	月明苑1期等居住区	叶桥路以东，北城路以南，运河北路以西，上方寺路以北	0.354187	DY069	月明东苑 月明苑2、3、4期 月明苑1期 扬州市邗江区城北乡月明苑幼儿园	邗江区	1	昼间：55dB (A)，夜 间：45dB (A)	是

编号	区域名称	区域边界	面积 (km ²)	划分单元 范围	区块范围	所属 行政区	声环境 功能区 类别	执行标准dB (A)	是否设 置 缓冲带
QY044	中海嘉境等居住区	江都北路以东，北城路以南，叶桥路以西，鸿福路以北	0.211478	DY070	中海嘉境观园	邗江区	1	昼间：55dB (A)，夜 间：45dB (A)	是
					中海嘉境				
					瘦西湖福苑				
QY045	华建A.R.T上院等居住区	史可法北路和玉人路以东，北城路以南，黄金坝路以西，鸿福路以北	0.681702	DY071	瘦西湖名苑	邗江区	1	昼间：55dB (A)，夜 间：45dB (A)	是
					瘦西湖鼎苑				
					华建A.R.T上院				
					扬州市梅岭小学(花都汇校区)				
QY046	瘦西湖景苑等居住区	史可法路以东，鸿福路以南，竹西路文化广场以西，上方寺路以北	0.383817	DY072	鸿福三村	邗江区	1	昼间：55dB (A)，夜 间：45dB (A)	是
					瘦西湖新苑				
					扬州市急救中心				
					扬州教投玖玖养老服务有限公司雷塘分公司				
					鸿福二村				
					扬州市第二人民医院				
扬州市卫生科技信息中心									
QY047	恒大帝景等居住区	江都北路以东，禅智路以南，邗源社区综治中心以西，竹西路以北	0.212007	DY073	恒大帝景	邗江区	1	昼间：55dB (A)，夜 间：45dB (A)	是
					中海世玺花园				
					邗江区竹西实验幼儿园				
QY048	湖畔御景等居住区	瘦西湖路以东，丰乐路以南，史可法路以西，邗沟路以北	0.250130	DY074	扬州市竹西中学	邗江区	1	昼间：55dB (A)，夜 间：45dB (A)	是
					安庄新村				
					安庄二村				
					扬州教育考试院				
					扬州市蜀冈-瘦西湖风景名胜 区市场监督管理局				
湖畔御景									
QY049	大上海御龙湾花园等居住区	史可法路以东，官河和冷却河以南，竹溪公园以	0.496894	DY075	竹西北苑	邗江区	1	昼间：55dB (A)，夜	是
					黄金小区				

编号	区域名称	区域边界	面积 (km ²)	划分单元 范围	区块范围	所属 行政区	声环境 功能区 类别	执行标准dB (A)	是否设 置 缓冲带
		西，邗沟路以北			竹西新村 地质大院 扬州市竹西小学 扬州市弘扬中等专业学校 扬州市邗江区菲奇紫荆幼儿园 有限公司 鸿福家园（包含扬州市邗江区 金苹果鸿福幼儿园） 扬子佳竹苑 竹西花苑 黄金苑小区 邗沟北苑 大上海御龙湾花园			间：45dB (A)	
QY050	美的禹州大河 等居住区	江都北路以东，竹西路以 南，运河北路以西，邗沟 路古运河以北	0.401369	DY076	美的禹州大河 盐厅子小区 吾悦朴墅 吾悦首府	邗江区	1	昼间：55dB (A)，夜 间：45dB (A)	是
QY051	友谊新村等居 住区	友谊路以东，平山堂东路 以南，瘦西湖路以西	0.242545	DY077	瘦西湖悦园 新疆干休所 干休所 友谊新村	邗江区	1	昼间：55dB (A)，夜 间：45dB (A)	是
QY052	御河苑等居住 区	瘦西湖路和凤凰桥街以 东，邗沟河以南，史可法 路以西，漕河以北	0.271205	DY078	卜扬马庄 史可法路73号 老虎山28-17、18幢 御河苑 御景园 旅发漕河坊（包含扬州策养养 老服务有限公司） 新凤凰新村 老虎山路36号	邗江区	1	昼间：55dB (A)，夜 间：45dB (A)	是

编号	区域名称	区域边界	面积 (km ²)	划分单元 范围	区块范围	所属 行政区	声环境 功能区 类别	执行标准dB (A)	是否设 置 缓冲带
					扬州市公安局(史可法路) 梅岭社区卫生服务中心 扬州市体育康复医院康复医疗 中心				
QY053	阳光水岸等居 住区	史可法路以东,邗沟河以 南,高桥路以西,漕河以 北	0.330566	DY079	梅花别苑 阳光水岸 富贵园 奥园银墅湾 江苏油田老虎山基地招待所东 侧小区 江苏油田老虎山基地招待所 梅岭派出所 职大宿舍 江苏油田技师学院 梅岭街道办事处 梅花山庄 梅花园	邗江区	1	昼间: 55dB (A), 夜 间: 45dB (A)	是
QY054	莱茵苑等居住 区	史可法路以东,万福西路 以南,高桥路以西,盐阜 东路以北	1.016000	DY080	玉器街(包含扬州市卫生监督 所、扬州市邗江区华安老年公 寓) 扬州市梅岭中学 扬州市梅岭小学 石狮子一巷 扬州工艺美术馆 明月幼儿园 扬州金太阳幼儿园 华信沁园 窰庄巷 梅岭佳园 农行宿舍 马太西巷50号	邗江区	2	昼间: 60dB (A), 夜 间: 50dB (A)	是

编号	区域名称	区域边界	面积 (km ²)	划分单元 范围	区块范围	所属 行政区	声环境 功能区 类别	执行标准dB (A)	是否设 置 缓冲带
					马太巷 高桥新村1号 梅岭公馆 良友新苑 高桥二村 吉祥苑 莱茵北苑 莱茵苑 梅岭东路3、5号 江湾茗湖雅园 省商校、友谊宿舍 石狮子四巷 梅岭东路20号 梅岭东路8号 梅岭东路4号 史可法东路2、10、12号、史 可法路8号 窦庄新村 史可法路20.22.24.26.28 史可法路4号 花家巷5、10、14、16、17号 (包含扬州福满堂护理院) 工人二村151号				
QY055	凤凰水街二期 等居住区	长春路和瘦西湖路以东， 万福西路以南，史可法路 以西，史可法纪念馆和长 征路以北	0.760868	DY081	凤凰水街一期 凤凰水街二期 建隆巷1.3.5.7号 凤凰水岸 建隆巷6、8、10、12号	邗江区	1	昼间：55dB (A)，夜 间：45dB (A)	是
						2	昼间：60dB (A)，夜 间：50dB (A)		

编号	区域名称	区域边界	面积 (km ²)	划分单元 范围	区块范围	所属 行政区	声环境 功能区 类别	执行标准dB (A)	是否设 置 缓冲带
					香樟苑				
					凤凰东巷				
					吕庄巷16号				
					史可法路39号				
					史可法路35、37号				
					梅岭西路4号				
					梅岭西路10号				
					梅岭西路24号				
					梅岭西路26号(梅岭西苑)				
					北门外街51号				
					北门外大街8.10.12				
					金鱼池				
					梅岭西路11、13、15号				
					梅岭新村7-33栋(包含扬州市 计划生育药具管理站)				
					史可法西路48号				
					史可法西路16号				
					史可法西路25、22.24.26.44号 (史可法西路25号和史可法西 路22.24.26.44合并)				
					史可法路16号				
					梅岭二村				
					长征路9号				
					长征路17号				
					长征路2号				
					长征路1号				
					长征路4.10.18				
					长征西路3号、9号、10-1号、 10-4号、井汪南巷3号、5号、 6号、7号、大虹桥8-1号、8-2 号				

编号	区域名称	区域边界	面积 (km ²)	划分单元 范围	区块范围	所属 行政区	声环境 功能区 类别	执行标准dB (A)	是否设置 缓冲带
					史可法路3.5.9.13.12 环保局宿舍(梅岭西路45号) 梅岭西路35、37、39、33(2幢)号 锦旺苑 锦旺巷21、23号 锦旺南苑 扬州市人力资源和社会保障综合服务中心(瘦西湖路) 冶春别院 玉带河小区 大虹桥路10号 大虹桥路5、7、9、11、13号 江苏省扬州旅游商贸学校				
QY056	念四新村等居住区	扬子江北路以东,宝带河以南,宝带河以西,四望亭路以北	0.193059	DY082	孙庄小区 扬州市综治法治指导协调中心 念四新村	邗江区	2	昼间: 60dB(A), 夜间: 50dB(A)	是
QY057	瘦西湖西苑等居住区	宝带河以东,瘦西湖风景区和白塔路以南,柳湖路以西,四望亭路以北	0.629779	DY083	扬州大学-念四学生公寓 念四东苑 念泗路12号小区 扬州市维扬实验小学 扬州市邗江区疾病预防控制中心 张庄组 扬州市邗江区双桥社区卫生服务中心 念四路22号小区 扬州老年大学(念四校区) 原市场监督管理局宿舍	邗江区	2	昼间: 60dB(A), 夜间: 50dB(A)	是

编号	区域名称	区域边界	面积 (km ²)	划分单元 范围	区块范围	所属 行政区	声环境 功能区 类别	执行标准dB (A)	是否设 置 缓冲带
					张庄-23号楼 瘦西湖西苑 市税务学院宿舍 人民银行宿舍 手表厂宿舍 劳动宿舍楼 市财政局宿舍 市人大宿舍 邗江税务局宿舍 瘦西湖公园宿舍 税务局宿舍 扬州大学(瘦西湖校区) 柳湖北苑				
QY058	贾庄等居住区	扬子江北路以东，四望亭路以南，大学北路以西，文昌中路以北	0.259906	DY084	梅庄新村东区 贾庄(包含扬州市邗江区直属机关幼儿园) 扬州市人大常委会 邗供小区 扬州市级机关住宅区 江苏省扬州市旅游职业学院 扬州市邗江区城市管理局 四季园派出所	邗江区	2	昼间：60dB(A)，夜间：50dB(A)	是
QY059	新庄新村等居住区	扬子江中路以东，文昌中路以南，宝带河以西，文汇东路以北	0.160913	DY085	扬州生活科技学校 梅庄小区 新庄新村 新庄小区 新庄二村	邗江区	1	昼间：55dB(A)，夜间：45dB(A)	是
QY060	扬州大学(文汇路校区)等区域	宝带河以东，文昌中路以南，大学北路以西，文汇东路以北	0.608817	DY086	扬州市中医院 扬州大学文汇路校区苏农五村 扬州市自然资源和规划技术保障中心(文昌中路)	邗江区	1	昼间：55dB(A)，夜间：45dB	是

编号	区域名称	区域边界	面积 (km ²)	划分单元 范围	区块范围	所属 行政区	声环境 功能区 类别	执行标准dB (A)	是否设置 缓冲带
					扬州大学(文汇路校区)(包含扬州大学幼教中心第二幼儿园) 武塘秋雨小区			(A)	
QY061	扬州大学(荷花池校区)等区域	扬子江中路以东,文汇东路以南,大学南路以西,江阳中路以北	0.952048	DY087	崇文苑 学苑新村 金林苑西侧小区 金林苑 秋雨新村 扬州大学(荷花池校区) 潘桥宿舍区 砚池小区、曙光新苑 砚池新寓 扬州市三元桥小学 锦悦花园 荷园丽都 扬州大学(江阳北校区) 春江花园 蒋庄新寓 曙光西苑	邗江区	1	昼间: 55dB(A), 夜间: 45dB(A)	是
QY062	万科城等居住区	扬子江北路以东,江平东路以南,濠田河以西,唐韵路、鉴真路和平综路以北	0.560897	DY088	万科城 西华苑 万科城小区、万科第五园 万科第五园	邗江区	1	昼间: 55dB(A), 夜间: 45dB(A)	是
QY063	唐郡等居住区	扬子江北路以东,平山堂东路和念四河以南,瘦西湖以西,宝带河以北	0.309009	DY089	唐郡 国家税务总局干部学院	邗江区	1	昼间: 55dB(A), 夜间: 45dB(A)	是
QY064	综合村等居住区	综合村	0.186299	DY090	综合村	邗江区	1	昼间: 55dB(A), 夜间: 45dB(A)	是

编号	区域名称	区域边界	面积 (km ²)	划分单元 范围	区块范围	所属 行政区	声环境 功能区 类别	执行标准dB (A)	是否设 置 缓冲带
QY065	堡城村等居住区	堡城村、扬州市蜀冈—瘦西湖风景名胜区瘦西湖街道办事处	0.144530	DY091	堡城村	邗江区	1	昼间：55dB (A)，夜 间：45dB (A)	是
					扬州市蜀冈—瘦西湖风景名胜区瘦西湖街道办事处			昼间：55dB (A)，夜 间：45dB (A)	
QY066	西湖景园等居住区	司徒庙路以东，孔扬路以南，孔扬路以西，大王路以西，孙庄路以北	0.268000	DY115	扬州市西湖实验学校	邗江区	1	昼间：55dB (A)，夜 间：45dB (A)	是
					西湖景园				
QY067	金色梦想花园等居住区	司徒庙路以东，江平西路以南，润扬北路以西，尚书路以北，唐悦路以西，镇州北路以北	1.003000	DY117	悦荣华府（融创中梁首府壹号）	邗江区	1	昼间：55dB (A)，夜 间：45dB (A)	是
					扬州市邗江区西湖蜀冈幼儿园				
					江苏省邗江中学（集团）北区校维扬中学				
					金梦佳苑				
					金色梦想花园				
					幸福里花园				
					唐悦国际花园				
					汇锦花苑				
					蜀秀花园				
兴地一观园									
QY068	司徒北苑等居住区	司徒北苑	0.193735	DY118	司徒北苑	邗江区	3	昼间：65dB (A)，夜 间：55dB (A)	是
		西湖公馆	0.083197		西湖公馆				
QY069	金槐花园居住区	金槐花园	0.242705	DY120	金槐花园	邗江区	3	昼间：65dB (A)，夜 间：55dB	是

编号	区域名称	区域边界	面积 (km ²)	划分单元 范围	区块范围	所属 行政区	声环境 功能区 类别	执行标准dB (A)	是否设置 缓冲带
								(A)	
QY070	碧水栖庭等居住区	江平西路以东北，司徒庙路以东，邗江北路以南，西缘路以西北，润扬北路以北	0.742395	DY123	四季金辉花园 唐樾府(中樾华府) 西湖山水锦诚 西湖印象华府 碧水栖庭 扬州市邗江区碧水栖庭幼儿园 金辉优步学府 扬州市梅岭小学金辉分校 扬州市邗江机关幼儿园金辉园 西湖华纺 蜀冈锦宸	邗江区	1	昼间: 55dB (A), 夜间: 45dB (A)	是
QY071	香榭里花园等居住区	西峰路以东，邗江北路以南，经圩一路以西，润扬北路以北	0.435000	DY124	香榭里花园 蜀岗玫瑰园(西峰玖墅)	邗江区	1	昼间: 55dB (A), 夜间: 45dB (A)	是
QY072	西湖东苑等居住区	平山堂西路以东，邗江北路以南，沿山河以西，润扬北路以北	0.423765	DY130	西湖西苑 经圩花园 西湖花园 西湖东苑 西湖花园社区	邗江区	1	昼间: 55dB (A), 夜间: 45dB (A)	是
QY073	扬州天下花园西华苑等居住区	平山堂西路以东，红马甲路以南，杨柳青路以西，邗江北路以北	0.209659	DY131	柳馨花园 扬州天下花园西华苑	邗江区	1	昼间: 55dB (A), 夜间: 45dB (A)	是
QY074	扬州天下花园三期中兴苑等居住区	平山堂西路以东，维扬路以南，杨柳青路以西，红马甲路以北	0.293818	DY132	扬州天下花园三期 中兴苑 扬州市邗江区师大匠心扬州天下幼儿园	邗江区	1	昼间: 55dB (A), 夜间: 45dB (A)	是
QY075	扬州天下花园东升苑等居住区	平山堂西路以东，扬子江北路以南，杨柳青路以西，维扬路以北	0.239244	DY133	扬州天下花园东升苑(包含扬州市邗江区东方剑桥扬州天下幼儿园)	邗江区	1	昼间: 55dB (A), 夜间: 45dB	是

编号	区域名称	区域边界	面积 (km ²)	划分单元 范围	区块范围	所属 行政区	声环境 功能区 类别	执行标准dB (A)	是否设 置 缓冲带
					扬州市科技干部进修学院 扬州市生态环境综合行政执法局			(A)	
QY076	华建天祥等居住区	杨柳青路以东，邗江北路以南，翠岗路以西，润扬北路以北	0.636011	DY134	蜀岗小区 紫荆苑 天祥苑 扬州市邗江区金子塔锦苑幼儿园 锦苑世家 锦苑北区 华建天祥	邗江区	1	昼间：55dB (A)，夜间：45dB (A)	是
QY077	海德庄园等居住区	杨柳青路以东，新城河以南，翠岗路以西，邗江北路以北	0.329816	DY135	海德庄园（包含扬州市邗江区海德幼儿园） 扬州蓝丁格尔护理院管理有限公司 玫瑰香榭 紫薇苑	邗江区	1	昼间：55dB (A)，夜间：45dB (A)	是
QY078	念香苑等居住区	杨柳青路以东，维扬路以南，念泗河以西，新城河以北	0.181072	DY140	念香西苑 念香苑（包含念香苑幼儿园） 英华丽园	邗江区	1	昼间：55dB (A)，夜间：45dB (A)	是
QY079	瘦西湖榴园云桡苑等居住区	杨柳青路以东，扬子江北路以南，四望亭路以西，维扬路以北	0.846000	DY141	扬州环保局 瘦西湖榴园云桡苑（包含扬州市固体废物与辐射管理中心） 瘦西湖院子 瘦西湖院子冠云苑 扬州市梅岭小学西区校 念泗三村 东方百合园 扬州市邗江区东方剑桥东方百合园幼儿园 东方百合园西侧小区	邗江区	1	昼间：55dB (A)，夜间：45dB (A)	是

编号	区域名称	区域边界	面积 (km ²)	划分单元 范围	区块范围	所属 行政区	声环境 功能区 类别	执行标准dB (A)	是否设置 缓冲带
					扬州市邗江区文化体育和旅游局 扬州市翠岗中学 石桥新苑 石桥居委会 姚庄新村 姚庄小区 桐园 念四二村 弘扬花园 双桥新村(包含扬州市公安局蜀冈一瘦西湖风景名胜区分局)				
QY080	翠岗新村等居住区	翠岗路以东,新城河路以南,文昌西路以西,润扬中路以北	0.771200	DY142	扬州爱尔新视力眼科医院 扬州市邗江区申丞护理院有限公司邗上分公司 文景苑 花瓶苑 新港名城花园 雍华府 茉莉香居 来鹤北苑 月亮山庄 雍华府 贵园 金陵玖号院 扬州市城市建设监察支队 国家税务总局扬州市广陵区税务局 翠岗新村(包含扬州市邗江区翠岗幼儿园、扬州市价格认证中心) 金菊花都 咏月苑	邗江区	1	昼间: 55dB (A), 夜间: 45dB (A)	是
QY081	旺庭公馆等居住区	四望亭路以东,维扬路以南,文昌西路以西,吟月	0.220128	DY143	扬州文化艺术学校 文华苑	邗江区	1	昼间: 55dB (A), 夜	是

编号	区域名称	区域边界	面积 (km ²)	划分单元 范围	区块范围	所属 行政区	声环境 功能区 类别	执行标准dB (A)	是否设 置 缓冲带
		路以北			扬州市医疗保障局 旺庭公馆 国家税务总局扬州市税务局 扬州东方医院 海事局家属院 扬州市商务局 扬州市档案馆			间：45dB (A)	
QY082	梅庄新村等居住区	四望亭路以东，扬子江北路以南，文昌西路以西，维扬路以北	0.230189	DY144	梅庄新村 紫金文昌(住宅) 扬州市人民政府办公室(包含扬州市信访局、扬州大数据管理局、扬州市人民检察院、扬州市政府) 扬州海关 扬州市人民政府国有资产监督管理委员会 新贵城邦	邗江区	1	昼间：55dB (A)，夜间：45dB (A)	是
QY083	栖月苑等居住区	文昌西路以东，邗江中路以南，望月路以西，润扬中路以北	0.580651	DY145	清华园(文昌西路) 润扬中学 扬州市邗江区第一中学(润扬中路) 栖月苑 金都汇 美琪(包含扬州市邗江区美琪幼儿园)	邗江区	1	昼间：55dB (A)，夜间：45dB (A)	是
QY084	兰苑等居住区	文昌西路以东，新城河路以南，望月路以西，邗江中路以北	0.263404	DY146	兰苑 扬州市邗江区水利局	邗江区	1	昼间：55dB (A)，夜间：45dB (A)	是
QY085	冬梅苑等居住区	文昌西路以东，维扬路以	0.259135	DY147	邗江区烟草局	邗江区	1	昼间：55dB	是

编号	区域名称	区域边界	面积 (km ²)	划分单元 范围	区块范围	所属 行政区	声环境 功能区 类别	执行标准dB (A)	是否设置 缓冲带
	区	南, 秋雨西路以西, 新城路以北			扬州市烟草专卖局 冬梅苑 扬州市邗江区大地四季幼儿园 扬州市四季园小学 扬州市邗江区文昌幼儿园 秋桂苑 夏荷苑 武塘居委会 春竹苑			(A), 夜间: 45dB (A)	
QY086	富达文苑等居住区	文昌西路以东, 维扬路以南, 秋雨西路以西, 新城路以北	0.222746	DY148	扬州市森林病虫害防治检疫站 扬州市地方金融监督管理局 扬州市少儿图书馆 扬州市文化馆 康文苑 宰庄机关小区 宰庄小区 春江新村 名门都汇 扬州市运输管理处(包含扬州市人力资源和社会保障局) 杨庄街坊 富达文苑 扬州市残疾人就业管理中心(包含扬州市残疾人联合会) 扬州金铂利口腔医院 扬州市邗江工商行政管理局	邗江区	1	昼间: 55dB (A), 夜间: 45dB (A)	是
QY087	月亮园等居住区	望月路以东, 扬子江中路以南, 文汇东路以西, 润扬中路以北	1.692528	DY149	月亮园(包含扬州市邗江区月亮城幼儿园) 同泰花苑	邗江区	1	昼间: 55dB (A), 夜间: 45dB	是

编号	区域名称	区域边界	面积 (km ²)	划分单元 范围	区块范围	所属 行政区	声环境 功能 区类别	执行标准dB (A)	是否设 置 缓冲带
					保集 半岛 (包含扬州市邗江区 保集 半岛 幼儿园)			(A)	
					扬州市邗江区 美琪 学校				
					万鸿 城市花园				
					山姆 月城明珠				
					扬州大学 附属 医院 (扬州市第 一人民医院)				
					新港 名仕花园				
					三盛 国际广场				
					邗上街道办				
					扬州市邗江区人民法院				
					扬州市邗江区人民检察院				
					巴黎 春天				
					凯莱花园 (包含扬州市邗江区 凯莱幼儿园)				
					莱福 花园				
					莱东 苑				
					扬州市公安局 巡特 支队 (包含 扬州市公安局 (新城河路))				
					邗税 宿舍				
					扬州市公安局 (文汇西路)				
					莱东 苑南侧小区				
					扬州联环 玛俐 妇产医院				
					秋南 苑				
					武塘 小区				
					武塘 新村				
					扬州市建设工程 招投 标办 公室 (秋雨 西路)				
					康乐新村 (包含扬州市邗江区 康乐幼儿园)				

编号	区域名称	区域边界	面积 (km ²)	划分单元 范围	区块范围	所属 行政区	声环境 功能 区类别	执行标准dB (A)	是否设置 缓冲带
					扬州市新华中学 康平苑 扬州市邗江区疾病预防控制中心(文汇东路) 扬州市中级人民法院 扬州市文化广电和旅游局 扬州市公安局经济技术开发区 公安分局(秋雨东路)				
QY088	百祥园等居住区	文汇西路以东,百祥路以南,百吉巷以西,润扬中路以北	0.253785	DY150	金水桥花园 百祥园(包含扬州市邗江区百祥实验幼儿园) 百吉园 扬州市邗江区残疾人联合会 星河西岸 富丽康城 西城上筑	邗江区	1	昼间:55dB(A),夜间:45dB(A)	是
QY089	翠柳苑等居住区	文汇西路以东,新城河路以南,新城西路以西,邗江中路以南,邗城路以西,百祥路以北	0.540655	DY151	扬州市自然资源和规划局邗江分局 扬州市邗江区人力资源和社会保障局 扬州市邗江区教育局 扬州市邗江区司法局 邗江区政府 扬州市邗江生态环境局 邗江区城管局 扬州市邗江区实验学校 扬州市邗江区邗上中心幼儿园 扬州市邗江区档案局 邗上派出所 邗江区政府机关南大院(包含扬州市邗江区统计局)	邗江区	1	昼间:55dB(A),夜间:45dB(A)	是

编号	区域名称	区域边界	面积 (km ²)	划分单元 范围	区块范围	所属 行政区	声环境 功能区 类别	执行标准dB (A)	是否设 置 缓冲带
					邗江区财政局 邗江扬 子 妇科医院 扬州市邗江区审计局 邗江区 粮 食和物资储备局 扬州市邗江区工业和 信 息化局 翠柳苑 安兴花园 安兴苑 得月苑 三 力 生活区 揽月豪庭 国家税务总局扬州市邗江区税 务局				
QY090	幸福小区等居 住区	新城西路以东，新城河路 以南，幸福街以西，邗江 中路北	0.272112	DY152	扬州贝恩 口 腔医院有限公司 得祥园 康 嘉 苑 兴祥苑 新 世 纪花苑 香格 里 拉（兴城西路） 幸福小区 逸境雅墅	邗江区	1	昼间：55dB (A)，夜 间：45dB (A)	是
QY091	石油新村等居 住区	文汇西路以东，维扬路以 南，兴城东路以西，新城 河以北	0.270056	DY153	石油新村（包含江苏油田 机 关 幼 儿 园） 江苏油 田 离 退 休管理处 花园小学 扬州广电中心	邗江区	1	昼间：55dB (A)，夜 间：45dB (A)	是
QY092	宝带小区等居 住区	文汇西路以东，扬 子 江中 路以南，兴城东路以西， 维扬路以北	0.307149	DY154	武塘赵庄 宝带小区 宝带居 委 会 扬州市公安局江苏油 田 分局河 西 派 出所	邗江区	1	昼间：55dB (A)，夜 间：45dB (A)	是

编号	区域名称	区域边界	面积 (km ²)	划分单元 范围	区块范围	所属 行政区	声环境 功能区 类别	执行标准dB (A)	是否设 置 缓冲带
					文汇街道办事处 扬州市公安局江苏油田分局 江苏油田生产科研中心				
QY093	新城花园荷香苑等居住区	兴城东路以东，扬子江中路以南，江阳中路以西，维扬路以北	0.329500	DY155	新城花园 兰香苑 二电厂公寓 扬州市新城花园幼儿园 新城花园荷香苑 荷南苑 银苑新村西区 银苑新村 蒋庄新苑 兰香苑 江阳苑 扬州市标准局饲料质量监督检验站	邗江区	1	昼间：55dB (A)，夜间：45dB (A)	是
QY094	梅香苑等居住区	兴城西路以东，维扬路以南，龙庄路以西，新城河以北	0.271188	DY156	梅香苑 龙庄小区 桂香苑 海棠小区 开发大厦管委会大楼（包含开发区文汇派出所办证大厅、扬州经济开发区商务局）	邗江区	1	昼间：55dB (A)，夜间：45dB (A)	是
QY095	恒大华府等居住区	幸福街以东，新城河路以南，江阳中路以西，邗江中路以北	0.202650	DY158	景祥苑 康馨花园 润扬广场 扬州邗江施尔美医疗美容医院 扬州市邗江区邗上实验幼儿园 恒大华府	邗江区	1	昼间：55dB (A)，夜间：45dB (A)	是

编号	区域名称	区域边界	面积 (km ²)	划分单元 范围	区块范围	所属 行政区	声环境 功能区 类别	执行标准dB (A)	是否设 置 缓冲带
QY096	春晖苑等居住区	春晖巷以东，彩弘巷东侧道路以南，彩弘巷以西，邗江中路以南，江阳西路以西，百祥路以北	0.280477	DY159	上林苑	邗江区	1	昼间：55dB (A)，夜 间：45dB (A)	是
					紫阳东苑（包含扬州市邗江区行政审批局）				
					铂领公馆				
					丽景都市公寓				
					春晖苑				
					彩弘苑				
万达华府									
QY097	紫阳苑等居住区	春晖巷以东，百祥路以南，江阳西路以西，润扬中路以北	0.260452	DY160	扬州邗江慈心堂医院	邗江区	1	昼间：55dB (A)，夜 间：45dB (A)	是
					邗江区邗上环境卫生管理所				
					紫阳苑（包含扬州市邗江区应急管理局）				
QY098	石油山庄等居住区	朱塘路以东，平山北路以南，双塘东路以西，扬子江北路以北	0.571557	DY162	花样年华	邗江区	1	昼间：55dB (A)，夜 间：45dB (A)	是
					石油山庄（含满芳庭组团）				
					扬州市邗江区东方剑桥石油山庄幼儿园				
					蜀景花园				
扬州市邗江区东方剑桥蜀景幼儿园									
QY099	朱塘西苑等居住区	双塘东路以东，平山北路以南，江平东路以西，扬子江北路以北	0.449387	DY163	北山园	邗江区	1	昼间：55dB (A)，夜 间：45dB (A)	是
					万紫千红名苑				
					朗悦华府				
					朱塘西苑				
					朱塘中苑				
					溢鑫源小区				
扬州智能科技技工学校									
QY100	荷叶北苑居住区	荷叶北苑	0.114288	DY164	荷叶北苑	邗江区	2	昼间：60dB (A)，夜 间：50dB	是

编号	区域名称	区域边界	面积 (km ²)	划分单元 范围	区块范围	所属 行政区	声环境 功能 区类别	执行标准dB (A)	是否设置 缓冲带
								(A)	
QY101	荷叶南苑等居住区	朱塘路以东，槐泗河以南，创业园北路以西，平山北路以北	0.224528	DY165	养怡花园 荷叶南苑	邗江区	2	昼间：60dB (A)，夜 间：50dB (A)	是
QY102	江阳佳园居住区	江阳佳园	0.155507	DY166	江阳佳园	邗江区	1	昼间：55dB (A)，夜 间：45dB (A)	是
QY103	九溪玫瑰园等居住区	运河路以东，庆峰路以南，花园东路北路以西，扬子北路以北	0.270675	DY171	乐槐苑 庆峰北郡 九溪玫瑰园 槐三村	邗江区	2	昼间：60dB (A)，夜 间：50dB (A)	是
QY104	肖关组等居住区	花园西路以东，扬子北路以南，学仕西路北路以西，瘦西湖路以北	0.121080	DY172	亚星扬子家属院 肖关组	邗江区	2	昼间：60dB (A)，夜 间：50dB (A)	是
QY105	桥北新村等居住区	花园西路以东，中兴路以南，学仕西路北路以西，天鹅湾墅园西侧河以南，槐泗河以西，扬子南路以北	0.297470	DY174	蒋庄 绿地二分明月(在建) 桥北新村	邗江区	2	昼间：60dB (A)，夜 间：50dB (A)	是
QY106	刘庄等居住区	刘庄、温庄、后庄、于庄	0.173133	DY177	刘庄、温庄、后庄、于庄	邗江区	2	昼间：60dB (A)，夜 间：50dB (A)	是
QY107	小王四庄居住区	小王四庄	0.110267	DY183	小王四庄	邗江区	1	昼间：55dB (A)，夜 间：45dB (A)	是
QY108	姜一组等居住区	姜一组、朱二组、莲花组、荷庄	0.218561	DY182	姜一组、朱二组、莲花组、荷庄	邗江区	2	昼间：60dB (A)，夜	是

编号	区域名称	区域边界	面积 (km ²)	划分单元 范围	区块范围	所属 行政区	声环境 功能区 类别	执行标准dB (A)	是否设 置 缓冲带
								间：50dB (A)	
QY109	槐南村居住区	槐南村	0.181566	DY186	槐南村	邗江区	2	昼间：60dB (A)，夜 间：50dB (A)	是
QY110	朱塘苑居住区	朱塘苑	0.100300	DY190	朱塘苑	邗江区	2	昼间：60dB (A)，夜 间：50dB (A)	是
QY111	怡园西苑等居 住区域	怡园西苑北侧河流以东， 邗江南路以南，运西路以 西，邗江南路以北	0.382812	DY195	怡园西苑	邗江区	1	昼间：55dB (A)，夜 间：45dB (A)	是
					运西小区	邗江区			
					怡园东苑	邗江区			
					扬州市邗江区光明幼儿园	邗江区			
					运西社区卫生服务中心	邗江区			
					扬州市邗江区运西中学	邗江区			
					汇苑小区	邗江区			
					大刘伙	邗江区			
小刘伙	邗江区								
QY112	仇庄等居住区 域	胜利河以东，京杭运河以 南，扬子东路以西，扬圩 线以北	0.267462	DY196	仇庄	邗江区	2	昼间：60dB (A)，夜 间：50dB (A)	是
					扬州经济开发区市场监督管理 局施桥分局	邗江区			
					康宁路北侧居住区	邗江区			
					施桥派出所	邗江区			
					沁园春	邗江区			
					扬州颐年阁老年公寓有限公司 施桥分公司	邗江区			
					施桥中心小学	邗江区			
扬州市施桥中心幼儿园	邗江区								
QY113	江海职业技术	吴州东路以东，胜利河以	1.137000	DY199	江海职业技术学院	邗江区	1	昼间：55dB	是

编号	区域名称	区域边界	面积 (km ²)	划分单元 范围	区块范围	所属 行政区	声环境 功能区 类别	执行标准dB (A)	是否设置 缓冲带
	学院等学校区域	南, 万庄河以西, 古运河以北			古津园小区 扬子村委会 黄家院	邗江区 邗江区 邗江区		(A), 夜间: 45dB (A)	
QY114	芳甸花园居住区域	芳甸花园	0.217262	DY202	芳甸花园	邗江区	1	昼间: 55dB (A), 夜间: 45dB (A)	是
QY115	华东石油技师学院学校区域	华东石油技师学院	0.114322	DY203	华东石油技师学院	邗江区	1	昼间: 55dB (A), 夜间: 45dB (A)	是
QY116	扬州市邗江区瓜洲初级中学等区域	洛家西路、润扬南路北侧住宅、润扬南路东侧住宅边界以南, 扬州市邗江区瓜洲初级中学、悦珑雅墅(扬州恒大悦珑湾)、润扬南路北侧住宅、迎江路西侧小区边界以北, 芳甸路、扬州市邗江区瓜洲初级中学、润扬南路北侧住宅边界以东, 润扬南路东侧住宅、迎江路西侧小区、润扬南路北侧住宅以西	0.397440	DY204	扬州市邗江区瓜洲初级中学	邗江区	1	昼间: 55dB (A), 夜间: 45dB (A)	是
					悦珑雅墅(扬州恒大悦珑湾)				
					扬州市邗江区实验幼儿园	邗江区	2	昼间: 60dB (A), 夜间: 50dB (A)	
					扬州市邗江区瓜洲镇敬老院				
					迎江路西侧小区				
					润扬南路东侧住宅				
润扬南路北侧住宅									
QY117	鞠庄等居住区域	鞠庄中心河、鞠庄北侧边界以南, 洛家西路、华润苑、鞠庄南侧边界以北, 华润苑西侧边界、芳甸路以东, 青龙港、华盛苑东侧边界以西	0.122869	DY205	华润苑	邗江区	1	昼间: 55dB (A), 夜间: 45dB (A)	是
					鞠庄				
					华盛苑				

编号	区域名称	区域边界	面积 (km ²)	划分单元 范围	区块范围	所属 行政区	声环境 功能区 类别	执行标准dB (A)	是否设 置 缓冲带
QY118	沙田庄等居住 区域	沙田庄北侧边界、宝石路以南，洛家东路，四里新村南侧边界、沙田庄南侧边界、扬州市邗江区实验小学南侧边界以北，沙田路、沙田庄西侧边界、宝石小区西侧边界、润扬南路西侧边界以东，沙田庄东侧边界、古运河、宝石小区东侧边界、四里新村东侧边界以西	0.224295	DY206	宝石小区	邗江区	2	昼间：60dB (A)，夜 间：50dB (A)	是
					宝石小区锦春苑				
					扬州市邗江区实验小学				
					沙田庄				
					四里新村				
QY119	恒园小区居住 区域	恒园小区	0.111598	DY208	恒园小区	邗江区	1	昼间：55dB (A)，夜 间：45dB (A)	是
QY120	青年公寓2期 等居住区域	丰支河以南，青年路、青年公寓2期南侧边界以北，吉安南路以东，扬州光合嘉苑、青年公寓2期东侧边界以西	0.147071	DY209	青年公寓 扬州光合嘉苑	邗江区	1	昼间：55dB (A)，夜 间：45dB (A)	是
					青年公寓2期				
QY121	扬州大学广陵 学院学校区域	扬州大学广陵学院	0.300087	DY213	扬州大学广陵学院	邗江区	1	昼间：55dB (A)，夜 间：45dB (A)	是
QY122	金山花园等居 住区域	金山路、扬州市八里小学北侧边界、金山花园北侧边界以南，孔庄、柴圩村、新河路以北，柴圩村西侧边界、马瓜线、玉带河以东，马港河、金山花园东侧边界以西	0.444868	DY214	金山花园	邗江区	2	昼间：60dB (A)，夜 间：50dB (A)	是
					扬州市八里小学				
					扬州市八里中心幼儿园				
					移民小区				
					孔庄				
					柴圩村				
八里镇政府									
QY123	金港一期居住	横一路、金港北苑边界金	0.457217	DY215	金港一期	邗江区	2	昼间：60dB	是

编号	区域名称	区域边界	面积 (km ²)	划分单元 范围	区块范围	所属 行政区	声环境 功能区 类别	执行标准dB (A)	是否设置 缓冲带
	区域	港路以南, 金港路, 金港一期南侧边界以北, 马瓜线、金港一期西侧边界以东、金河路、金港北苑东侧边界、金港一期东侧边界以西			金港北苑 玉带家园			(A), 夜间: 50dB (A)	
QY124	江苏旅游职业学校等学校、居住区域	定浦路、九龙湖路以南, 邗江河西路、九龙湖路以北, 古运河、东桂路以东, 马港河路、东桂路以西	0.878225	DY217	江苏旅游职业学校 晶龙湾 宸龙学府 万科时代之光 扬州树人学校(凤栖湖校区)	邗江区	1	昼间: 55dB (A), 夜间: 45dB (A)	是
QY125	扬州中学教育集团树人学校高中部等学校、居住区域	龙凤路、毓秀路以南, 邗江河西路、九龙湾润园南侧边界以北, 马港河路以东, 唐桥路、扬子江南路以西	0.428696	DY218	扬州誉宾华府 扬州中学教育集团树人学校高中部 九龙湾润园 九龙湾树人园	邗江区	1	昼间: 55dB (A), 夜间: 45dB (A)	是
QY126	蓝爵庄园居住区域	蓝爵庄园	0.173731	DY219	蓝爵庄园	邗江区	1	昼间: 55dB (A), 夜间: 45dB (A)	是
QY127	滨江花园等居住区域	九龙湖路、滨江花园北侧边界以南, 共普路、滨江路以北, 滨江西苑幸福园、滨江西苑如意苑西侧边界以东, 扬圩线、滨江花园东侧边界以西	0.460669	DY220	滨江西苑幸福园 滨江西苑如意园 滨江花园(1-5期)	邗江区	2	昼间: 60dB (A), 夜间: 50dB (A)	是
QY128	扬子新苑等居住区域	汪家路、孙许庄、练庄北侧边界以南, 施沙路、施桥港、扬子西路以北, 马泊河、孙许庄西侧边界以东, 扬圩线、扬子新苑东侧边界, 纵九路以西	0.667191	DY221	孙许庄 扬子新苑ABC 扬子新苑D 练庄	邗江区	2	昼间: 60dB (A), 夜间: 50dB (A)	是

编号	区域名称	区域边界	面积 (km ²)	划分单元 范围	区块范围	所属 行政区	声环境 功能区 类别	执行标准dB (A)	是否设 置 缓冲带
QY129	卞巷、施桥第二小学等居住区域	六圩村北侧边界、邗江路北侧住宅北侧边界、卞巷北侧边界、施桥第二小学北侧边界以南，邗江河路、通运路以北，施桥第二小学西侧边界、马桥路、六圩村西侧边界以东，六圩村东侧边界、邗江路北侧住宅东侧边界以西	0.119321	DY227	施桥第二小学	邗江区	2	昼间：60dB (A)，夜间：50dB (A)	是
					卞巷				
					扬州市开发区施桥镇第二幼儿园				
					邗江路北侧住宅				
					六圩村				
QY130	阳光新苑等居住区	扬子江南路以东，富川北巷以南，古运河以西，吴州东路以北	0.781531	DY228	阳光新苑	邗江区	1	昼间：55dB (A)，夜间：45dB (A)	是
					依云城邦				
					扬州市开发区扬子津幼儿园				
					扬州市扬子津小学				
					运河印象				
富川瑞园									
					运河名墅				
QY131	中海运河丹堤等居住区	古运河以东，横沟河以南，古津路以西，吴州东路以北	0.671550	DY229	中海运河丹堤一期	邗江区	1	昼间：55dB (A)，夜间：45dB (A)	是
					金地艺境		1	昼间：55dB (A)，夜间：45dB (A)	
					运河之光		2	昼间：60dB (A)，夜间：50dB (A)	
QY132	财富广场等居住区	扬子江中路以东，江阳中路以南，中海九樾东围墙以西，财富广场南侧小河	0.123881	DY230	财富广场	邗江区	1	昼间：55dB (A)，夜间：45dB	是
					中海九樾				

编号	区域名称	区域边界	面积 (km ²)	划分单元 范围	区块范围	所属 行政区	声环境 功能区 类别	执行标准dB (A)	是否设 置 缓冲带
		以北						(A)	
QY133	扬州大学(江 阳南路校区) 区域	扬州大学(江阳南路校 区)西围墙以东,江阳中 路以南,大学南路以西, 古运河以北	0.285236	DY231	扬联新村 扬州大学(江阳南路校区)	邗江区	1	昼间: 55dB (A), 夜 间: 45dB (A)	是
QY134	润扬佳苑等居 住区	古运河以东、新城河以 南、扬子江中路以西、开 发东路以北	0.105928	DY232	润扬佳苑 扬州慧享福养老服务有限公司 扬州市公安局交通警察支队机 动大队 扬州经济技术开发区人民法院 广陵区人力资源社会保障综合 服务大厅 螃蟹巷 桃园 扬州大学附属中学 四望亭社区 扬州市公安局(盐阜西路) 扬州市公安局(淮海路) 扬州市公安局广陵分局(淮海 路) 新兴巷小区 扬州市汶河幼儿园 书院巷6号 淮海路158号 驼铃巷	邗江区	1 1 1 1	昼间: 55dB (A), 夜 间: 45dB (A)	是
QY135	瘦西湖西苑等 居住区	二道河以东,外城河和盐 阜西路以南,汶河北路以 西,四望亭路以北	0.178780	DY234	扬州市广陵区育才幼儿园 苏北人民医院宿舍北区 江苏省苏北人民医院 扬州大学医学院	广陵区	2类	昼间: 60dB (A), 夜 间: 50dB (A)	是
QY136	江苏省苏北人 民医院等区域	响水河和淮海路以东,甘 泉路以南,汶河南路以 西,南通西路以北	0.131189	DY235	运河壹号公馆 上湾璟苑	广陵区	1类	昼间: 55dB (A), 夜 间: 45dB (A)	是
QY137	运河壹号公馆 等居住区	古运河和徐凝门路以东, 运河西路以南,江阳东路	0.222118	DY236		广陵区	2类	昼间: 60dB (A), 夜	是

编号	区域名称	区域边界	面积 (km ²)	划分单元 范围	区块范围	所属 行政区	声环境 功能区 类别	执行标准dB (A)	是否设 置 缓冲带
		以西			武静花园东侧、北侧居民区 武静花园 公路处宿舍 绿城凤鸣云庐 扬州市公安局(广陵路)			间: 50dB (A)	
QY138	文昌中路-国 庆路-甘泉路- 汶河南路内等 居民区	汶河南路和荷花池路以 东, 盐阜东路以南, 泰州 路以西, 古运河以北	3.778000	DY237	盐阜西路-小秦淮-大东门街- 汶河北路内居民区 盐阜西路-国庆路-彩衣街-小秦 淮河内居民区 扬州市广陵区向往学校 扬州市妇幼保健院 大东门街-小秦淮-文昌中路- 汶河北路内居民区(包含扬州 市机关第二幼儿园) 彩衣街-国庆路-文昌中路-小秦 淮河内居民区(包含扬州市机 关第一幼儿园、扬州市司法 局、扬州市医药学会办公室) 扬州市汶河小学 盐阜东路-泰州路-文昌中路-国 庆路内居民区(包含扬州市交 通运输局、扬州市广陵区卫生 监督所、扬州市广陵区疾病预 防控制中心、扬州市文学艺术 界联合会文联) 扬州市第一中学	广陵区	2	昼间: 60dB (A), 夜 间: 50dB (A)	是

编号	区域名称	区域边界	面积 (km ²)	划分单元 范围	区块范围	所属 行政区	声环境 功能区 类别	执行标准dB (A)	是否设 置 缓冲带
					文昌中路-国庆路-甘泉路-汶河南路内居民区(包含扬州市总工会、扬州市公安局(仁丰里)、中共扬州市委统一战线工作部、扬州市退休职工管理服务办公室、扬州市公安局广陵分局(新胜街))				
					文昌中路-皮市街-广陵路-国庆路内居民区(包含扬州市广陵小学、扬州市公安局广陵分局(广陵路)、扬州市科学技术局)				
					文昌中路-泰州路-广陵路-皮市街内居民区(包含扬州市培智学校)				
					扬州市田家炳实验中学				
					扬州市东关小学				
					安乐街坊				
					扬州大学附属医院(东区)				
					甘泉路-小秦淮-渡江路-汶河南路内居民区(包含扬州市公安局(粉妆巷)、扬州市公安局(汶河南路)、扬州中学教育集团树人学校)				
					甘泉路-渡江路-南通西路-小秦淮河内居民区				
					扬州育才实验学校				
					广陵路-徐凝门大街-南通东路-渡江路内居民区(包含扬州市渡江卫生院)				
					梦都小区				

编号	区域名称	区域边界	面积 (km ²)	划分单元 范围	区块范围	所属 行政区	声环境 功能区 类别	执行标准dB (A)	是否设 置 缓冲带
					广陵路-南通东路-徐凝门大街 内居民区(包含扬州市广陵区 行政学校、扬州市商业职工幼 儿园)				
					扬州市广陵区中医院				
					长城花园				
					徐凝门社区卫生服务站				
					南门新村				
					秦淮花苑				
QY139	扬州颐和康复 医院南侧等居 住区	薛家河以东,壁虎河以 南,长安路北路以西,茱 萸湾路以北	0.268702	DY243	扬州颐和康复医院南侧居住区 湾头医院	广陵区	1	昼间: 55dB (A), 夜 间: 45dB (A)	是
					湾头镇司法所				
QY140	广福花园等居 住区	江广快速路以东,万福河 以南,万福路以西,京杭 运河以北	0.574502	DY251	福康苑 万科时代风华二期 江苏省工人扬州疗养院 天福花园 扬州市公安局广陵分局(东 区)	广陵区	1	昼间: 55dB (A), 夜 间: 45dB (A)	是
					扬州翡翠华府 广陵新城消防中队 广福花园				
QY141	天顺花园等居 住区	万福路以东,福康路以 南,韩西路以西,京杭北 路以北	0.312919	DY253	绿地中央学府 天顺花园	广陵区	1	昼间: 55dB (A), 夜 间: 45dB (A)	是
QY142	陈家庄等居住 区	陈家庄、丁家庄	0.278441	DY255	陈家庄、丁家庄	广陵区	1	昼间: 55dB (A), 夜 间: 45dB (A)	是
QY143	北京新东方扬	北京新东方扬州外国语学	0.117882	DY258	北京新东方扬州外国语学校	广陵区	1	昼间: 55dB	是

编号	区域名称	区域边界	面积 (km ²)	划分单元 范围	区块范围	所属 行政区	声环境 功能区 类别	执行标准dB (A)	是否设置 缓冲带
	州外国语学校	校						(A), 夜间: 45dB (A)	
QY144	京杭湾	京杭湾	0.102884	DY264	京杭湾	广陵区	2	昼间: 60dB (A), 夜间: 50dB (A)	是
QY145	和昌运河东郡等居住区	健民路以东, 人民路以南, 锦华路以西, 秦邮路以南, 运河东路以西, 京杭中路以北	0.266360	DY266	和昌运河东郡	广陵区	2	昼间: 60dB (A), 夜间: 50dB (A)	是
					运和蓝湾				
QY146	京杭融园等居住区	高家河以东, 福康路以南, 健民路以西, 嘉和路以南, 锦华路以东, 福康路以南, 运河东路以西, 人民路以北	0.199400	DY267	扬州印	广陵区	2	昼间: 60dB (A), 夜间: 50dB (A)	是
					扬州广陵东区医院				
					京杭融园				
QY147	江广智慧城慧景苑等居住区	文昌东路以东, 沙湾中路以南, 锦华路以西, 福康路以北	0.353375	DY268	江广智慧城慧景苑	广陵区	2	昼间: 60dB (A), 夜间: 50dB (A)	是
					江广智慧城东苑				
					扬州市政府数据资源中心				
QY148	颐景苑等居住区	运河东路、沙河以东, 京杭南路以南, 宦桥路以东, 秦邮南路以北, 名城路以西, 京杭南路以北, 运河东路以东, 秦邮南路以南, 宦桥路以东, 名发路以南, 嘉苑路以西, 滨河路以北	1.227125	DY270	东方名城	广陵区	1	昼间: 55dB (A), 夜间: 45dB (A)	是
					郡宸府(融宸苑)				
					东方名城和园				
					颐景苑(皇都漫城1期)				
					京杭之星幼儿园扬州有限公司				
					香滨园				
					江苏汽车技师学院				
					恒大观澜府				
					翠月北苑				
					星汇雅苑(东悦府)				
怡新花园									

编号	区域名称	区域边界	面积 (km ²)	划分单元 范围	区块范围	所属 行政区	声环境 功能区 类别	执行标准dB (A)	是否设 置 缓冲带
					扬州市 宦桥小学 远洋大河 宸章 恒大 翡翠华庭		2	昼间：60dB (A)，夜 间：50dB (A)	
					运河 领寓		2		
QY149	广陵 世家 居住区	广陵 世家	0.112207	DY271	广陵 世家	广陵区	2	昼间：60dB (A)，夜 间：50dB (A)	是
QY150	董庄 居住区	董庄	0.172071	DY273	董庄	广陵区	1	昼间：55dB (A)，夜 间：45dB (A)	是
QY151	江湾城居住区	江湾城	0.162752	DY274	江湾城	广陵区	1	昼间：55dB (A)，夜 间：45dB (A)	是
QY152	翠月南苑 等居住区	团结河以东， 宁海 线以南， 翠月 路以西， 滨河 路以北	0.481906	DY276	万和熙庭 盛城世家 翠月南苑 翠月东苑	广陵区	1	昼间：55dB (A)，夜 间：45dB (A)	是
QY153	翠月花园 等居住区	翠月 路以东， 宁海 线以南， 京杭 南路以西， 滨河 路以北	0.210153	DY277	翠月西苑 翠月花园	广陵区	1 3	昼间：55dB (A)，夜 间：45dB (A) 昼间：65dB (A)，夜 间：55dB (A)	是
QY154	运河人家北等	大众港 路以东， 京杭 南路	0.204782	DY278	运河人家南	广陵区	1	昼间：55dB	是

编号	区域名称	区域边界	面积 (km ²)	划分单元 范围	区块范围	所属 行政区	声环境 功能区 类别	执行标准dB (A)	是否设 置 缓冲带
	居住区	以南，广沃路以西，滨河路以北			运河人家北			(A)，夜 间：45dB (A)	
QY155	运河人家广竹苑居住区	运河人家广竹苑	0.123737	DY279	运河人家广竹苑	广陵区	1	昼间：55dB (A)，夜 间：45dB (A)	是
QY156	周庄等居住区域	周庄以东，琼花路以南，金湾路以西，周庄以北	0.280335	DY286	郑家院(南)	广陵区	2	昼间：60dB (A)，夜 间：50dB (A)	是
					林庄				
					孙庄				
					周庄				
QY157	新生村居住等区域	新生村、江苏省扬州市生态科技新城杭集镇中心幼儿园北侧边界以南，新生村南侧边界以北，新生村西侧以东，新生村东侧边界以东	0.189956	DY287	江苏省扬州市生态科技新城杭集镇中心幼儿园	广陵区	2	昼间：60dB (A)，夜 间：50dB (A)	是
QY158	大杨庄居住等区域	殿庄小区北侧边界，园丁路、杭府路、大杨庄北侧边界以南，薛家弄、殿庄小区南侧边界、双龙小区南侧边界、徐庄南侧边界、南街巷、扬州市生态科技新城杭集中心小学、大杨庄南侧边界以北，殿庄小区西侧边界、曙光路、九圩路以东，大杨庄东侧边界、扬州市生态科技新城杭集中心小学东侧边界以西	0.453762	DY288	殿庄小区(南)	广陵区	2	昼间：60dB (A)，夜 间：50dB (A)	是
					双龙小区				
					薛家弄				
					徐庄				
					殿庄小区(北)				
					大杨庄				
					扬州市生态科技新城杭集中心小学				
					南街巷				
QY159	徐桥等居住区域	利民路北侧边界、徐桥北侧边界以南，徐桥南侧边界以北，徐桥西侧边界、伟业路	0.373699	DY289	徐桥	广陵区	2	昼间：60dB (A)，夜 间：50dB	是
					世纪尊园				

编号	区域名称	区域边界	面积 (km ²)	划分单元 范围	区块范围	所属 行政区	声环境 功能区 类别	执行标准dB (A)	是否设 置 缓冲带
		以东,徐桥东侧边界、曙光路以西						(A)	
QY160	车五小区等居住区域	车五小区北侧边界、翟庄路、王庄北侧边界以南,金鼎旺座南侧边界、琼花路以北,曙光路、三笑路以东,三笑路、兴园路、红豆万花城东侧边界、锦都豪庭东侧边界以西	0.255989	DY290	王庄	广陵区	2	昼间: 60dB (A), 夜间: 50dB (A)	是
					金鼎旺座				
					江广之星				
					锦都豪庭				
					红豆万花城				
车五小区									
QY161	车家坝等居住区域	三星路、车家坝北侧边界以南,车家坝南侧边界以北,车家坝西侧边界、扬州市公安局西侧边界、扬州市生态科技新城杭集镇镇北幼儿园(杭集镇中心幼儿园(镇北分园))西侧边界以东,车家坝东侧边界、扬州市公安局东侧边界、扬州市生态科技新城杭集镇镇北幼儿园(杭集镇中心幼儿园(镇北分园))东侧边界以西	0.253596	DY292	扬州市公安局(三星路)	广陵区	1	昼间: 55dB (A), 夜间: 45dB (A)	是
					扬州市生态科技新城杭集镇镇北幼儿园(杭集镇中心幼儿园(镇北分园))				
					车家坝(西区)				
					车家坝(东区)				
QY162	陈庄居住区域	陈庄	0.113144	DY293	陈庄(兴园路辅路)	广陵区	3	昼间: 65dB (A), 夜间: 55dB (A)	是
QY163	三笑国际花园等居住区域	董庄河路、杭集建新苑北侧边界、蒋庄村北侧边界以南,迎宾大道、三笑国际花园南侧边界、崇庄村南侧边界、蒋庄村南侧边界以北,站东路、曙光路、蒋庄村西侧边界以	0.541650	DY294	三笑国际花园	广陵区	1	昼间: 55dB (A), 夜间: 45dB (A)	是
					新力璞园				
					杭集新建苑	广陵区	2	昼间: 60dB (A), 夜间: 50dB	是
					蒋庄村				
束家庄									

编号	区域名称	区域边界	面积 (km ²)	划分单元 范围	区块范围	所属 行政区	声环境 功能区 类别	执行标准dB (A)	是否设 置 缓冲带
		东，蒋庄村、崇庄村、束家庄、三笑小学东侧边界以西			裔庙村 扬州市公安局经济技术开发区 公安分局（曙光路） 扬州市生态科技新城杭集三笑小学			(A)	
					崇庄村 朱庄村				
QY164	朱庄村等居住区域	朱庄村北侧边界、韩万村北侧边界以南，叶家庄南侧边界、韩万村南侧边界以北，金湾路、太平路、叶家庄西侧边界以东，朱家庄东侧边界、韩万村东侧边界、叶家庄东侧边界以西	0.228413	DY295	叶家庄（四七湾） 韩万村	广陵区	1	昼间：55dB (A)，夜 间：45dB (A)	是
QY165	中心村等居住区域	韩许庄村、沟东村北侧边界以南，中心村南侧边界、龙王韩许河以北，金湾快速路，中心村西侧边界、韩许庄村西侧边界以东，韩许庄村东侧边界、沟东村东侧边界、中心村东侧边界以西	0.156964	DY296	韩许庄村 沟东村（北） 中心村	广陵区	1	昼间：55dB (A)，夜 间：45dB (A)	是
QY166	王庄村等居住区域	王庄村	0.170934	DY298	王庄村	广陵区	2	昼间：60dB (A)，夜 间：50dB (A)	是
QY167	周庄村（金泰路）居住区域	周庄村（金泰路）	0.117839	DY299	周庄村（金泰路）	广陵区	1	昼间：55dB (A)，夜 间：45dB (A)	是
QY168	泰安镇社区等居住区域	黄庄村北侧边界、金泰村北侧边界以南，金泰路、泰安镇社区南侧边界以	0.154407	DY300	黄庄村 泰安镇社区 金泰村	广陵区	1	昼间：55dB (A)，夜 间：45dB	是

编号	区域名称	区域边界	面积 (km ²)	划分单元 范围	区块范围	所属 行政区	声环境 功能区 类别	执行标准dB (A)	是否设 置 缓冲带
		北，金泰村、黄庄村、泰安镇社区西侧边界以东，黄庄村、凤凰岛路、泰安镇社区东侧边界以西						(A)	
QY169	金泰花园等居住区域	润泰路、金泰路、金桥西路、陈家庄北侧边界以南，三角田小区南侧边界、金泰花园南侧边界、胡家庄南侧边界以北，秦二路、陈家庄西侧边界、扬州市生态科技新城泰安镇学校西侧边界、伴岛金湾墅园西侧边界、金湾花园西侧边界以东，伴岛金湾墅园东侧边界、维纳花园东侧边界、金泰花园东侧边界、胡家庄东侧边界以西	0.606169	DY301	伴岛金湾墅园 维纳花园 陈家庄 三角田小区 金泰花园 胡家庄 泰安学校 金湾花园 扬州市生态科技新城泰安镇人民政府 泰安社区	广陵区	1	昼间：55dB (A)，夜 间：45dB (A)	是
QY170	大李庄等居住区域	西院北侧边界、大李庄北侧边界以南，小李庄南侧边界、大李庄南侧边界、西院南侧边界以北，西院西侧边界、通安路、小李庄西侧边界以东，大李庄东侧边界、小李庄东侧边界以西	0.194947	DY303	西院 大李庄 小李庄(大李庄南侧)	广陵区	1	昼间：55dB (A)，夜 间：45dB (A)	是
QY171	万科东望等居住区域	横河路以南，万福闸路以北，扬州曜阳国际老年公寓西侧边界、万科东望西侧边界以东，扬州曜阳康复医院东侧边界、扬州曜阳国际老年公寓东侧边	0.173900	DY367	扬州曜阳国际老年公寓 扬州曜阳康复医院 万科东望	广陵区 广陵区 广陵区	2	昼间：60dB (A)，夜 间：50dB (A)	是

编号	区域名称	区域边界	面积 (km ²)	划分单元 范围	区块范围	所属 行政区	声环境 功能区 类别	执行标准dB (A)	是否设置 缓冲带
		界、万科东望东侧边界以西							
QY172	中海十里丹堤区域等居住区	临江路以东，德辉天玺湾花园以南，扬圩线以西，横沟河以北	0.226216	DY375	德辉天玺湾花园 中海十里丹堤	广陵区	3	昼间：65dB(A)，夜间：55dB(A)	是
QY173	杉湾东苑等居住区	九龙路、文峰河路、九龙河以东，文苑路以南，渡江南路以西，连运路以北	0.267818	DY376	杉湾东苑 尚东国际西区 尚东国际东区 扬州市文峰小学	广陵区	1	昼间：55dB(A)，夜间：45dB(A)	是
QY174	九龙花园（吉龙苑、祥龙苑）等居住区	大学南路、杉湾路以东，文苑路以南，九龙路、九龙花园祥龙苑以西，连运路以北	0.445336	DY377	杉湾花园1期 九龙花园（吉龙苑、祥龙苑）（含扬州市广陵区九龙幼儿园） 文峰南路10号院 杉湾花园2-3期（含扬州市广陵区汤汪街道杉湾幼儿园）	广陵区	1	昼间：55dB(A)，夜间：45dB(A)	是
QY175	汤汪花园等居住区	渡江南路以东，连运路以南，江都南路以西，同心河以北	0.699617	DY378	联福苑 联泰苑（含扬州市汶河幼儿园南区园） 联谊南园联康苑 汤汪花园一期、二期（含江苏优护养老产业发展有限公司） 扬州市广陵区汤汪街道汤汪花园幼儿园	广陵区	1	昼间：55dB(A)，夜间：45dB(A)	是
QY176	九龙花园（安龙苑、康龙苑、瑞龙苑、旺龙苑、福龙苑）等居住区	大学南路以东，连运路以南，渡江南路以西，G328以北	0.509580	DY379	春江天禧花园 九龙花园（安龙苑、康龙苑、瑞龙苑、旺龙苑、福龙苑） 中海左汀澜湾 中海左汀半溪	广陵区	1	昼间：55dB(A)，夜间：45dB(A)	是

编号	区域名称	区域边界	面积 (km ²)	划分单元 范围	区块范围	所属 行政区	声环境 功能区 类别	执行标准dB (A)	是否设 置 缓冲带
QY177	杉湾花园等居住区	运博花园以东，开发东路以南，文峰河路、渡江南路以西，文苑路以北	0.234960	DY380	杉湾花园六期	广陵区	1	昼间：55dB (A)，夜 间：45dB (A)	是
					运博花园				
					杉湾四期				
					璀璨铂湾				
QY178	宝龙城等居住区	文峰路以东，七里河以南，渡江南路以西，开发东路以北、化工新村	0.168059	DY381	卓越晴翠小区	广陵区	2	昼间：60dB (A)，夜 间：50dB (A)	是
					江南左岸				
					宝龙城				
					化工新村				
QY179	联谊花园等居住区	渡江南路以东，开发东路以南，联谊路以西，连运路以北	0.611293	DY382	步家小区	广陵区	1	昼间：55dB (A)，夜 间：45dB (A)	是
					联谊花园（含扬州市广陵区大地连运幼儿园、连运小区）				
					文峰佳苑				
					扬州市广陵区联谊幼儿园				
QY180	万科城市之光等居住区	联谊路以东，开发东路以南，小运河以西，连运路以北	0.190954	DY383	苏高新.名泽园	广陵区	1	昼间：55dB (A)，夜 间：45dB (A)	是
					万科城市之光				
QY181	君悦蓝庭等居住区	小运河以东，开发东路以南，汤汪路以西，连运路以北	0.222292	DY384	君悦蓝庭	广陵区	1	昼间：55dB (A)，夜 间：45dB (A)	是
					扬州市妇幼保健所				
					汤汪朱家小区				
					扬州市汤汪中心小学				
QY182	宝塔新村等居住区	宝塔新村以东，文峰路、扬州市广陵区金太阳宝贝幼儿园以南，福缘北巷以西，七里河以北	0.127309	DY385	宝塔新村	广陵区	2	昼间：60dB (A)，夜 间：50dB (A)	是
					扬州市广陵区金太阳宝贝幼儿园				
QY183	扬州也今花园区域	扬州也今花园	0.145770	DY386	扬州也今花园	广陵区	2	昼间：60dB (A)，夜 间：50dB (A)	是
QY184	扬州市朱自清中学区域	文峰路以东，城南快速路以南，扬圩线以西，扬州	0.169014	DY387	扬州市朱自清中学	广陵区	2	昼间：60dB (A)，夜	是
					扬州市朱自清中学北侧居民区				

编号	区域名称	区域边界	面积 (km ²)	划分单元 范围	区块范围	所属 行政区	声环境 功能区 类别	执行标准dB (A)	是否设置 缓冲带
		市朱自清中学、邗江区公路路政大队以北			扬州市广陵区 常青 幼儿园 邗江区公路路政大队 工人新村东区 扬州广陵鑫亚医院 扬州市广陵区三之三 幼儿园			间：50dB (A)	
QY185	天瑞 望 府等居住区	渡 江南路以东，江阳东路以南，联谊路以西，七里河以北	0.241456	DY388	天瑞 望 府 扬州市东花园小学 银泰雅苑 扬州市城市客运管理处	广陵区	2	昼间：60dB (A)，夜 间：50dB (A)	是
QY186	东花园河南等居住区	联谊路以东，七里河以南，东花园路以西，开发东路以北	0.280039	DY389	东花园新村 东花园河南 东花园新村-北区 东花园新村西区 东花园小学 璟 誉花园 扬州市汤汪中学	广陵区	2	昼间：60dB (A)，夜 间：50dB (A)	是
QY187	东 昇 花园等居住区	东花园路以东，东 盛 花园及西侧小区、东 昇 花园以南，江都南路以西，开发东路以北	0.143643	DY390	高力时润 正泰花苑 东 盛 花园 东 盛 花园西侧小区 东 昇 花园南侧小区 东 昇 花园	广陵区	2	昼间：60dB (A)，夜 间：50dB (A)	是
QY188	东花园河北等居住区	联谊路以东，江阳东路以南，东花园路以西，七里河以北	0.312741	DY391	东花园二村 东花园河北一村北小区（含扬州东花苑医院） 东花园河北一村 鸿锦花园 万 马滨河城 扬州市东花园 幼 儿园	广陵区	2	昼间：60dB (A)，夜 间：50dB (A)	是
QY189	施 井 社区等居住区	东花园路以东，施 井 路以南，东花园东路以西，七	0.162398	DY392	施 井 西苑 施 井 社区	广陵区	2	昼间：60dB (A)，夜	是

编号	区域名称	区域边界	面积 (km ²)	划分单元 范围	区块范围	所属 行政区	声环境 功能区 类别	执行标准dB (A)	是否设 置 缓冲带
		里河以北			东花园东路100号小区			间：50dB (A)	
					园东新村				
					东方丽景				
QY190	陵江悦府等居住区	东花园东路以东，施井路、陵江悦府北围墙以南，陵江悦府东围墙以西，七里河以北	0.242781	DY393	教工宿舍	广陵区	2	昼间：60dB (A)，夜 间：50dB (A)	是
					施井东苑				
					陵江悦府				
					东方丽景东侧小区				
QY191	施井新村等居住区	江阳东路以东，城东路以南，江都南路以西，施井路以北	0.285771	DY394	园丁苑	广陵区	2	昼间：60dB (A)，夜 间：50dB (A)	是
					电信小区				
					福泽苑北侧、西侧居民区				
					城东路43号老电信局宿舍				
					城东路41号小区				
					施井新村(东)				
					施井新村(西)				
					福泽苑(城东路)				
					扬州市广陵区托阳幼儿园				
QY192	沙口巷小区等居住区	江都南路以东，运河西路以南，曲江南路以西，施井路、香居美苑以北	0.431827	DY395	江都南路3号、11号小区	广陵区	2	昼间：60dB (A)，夜 间：50dB (A)	是
					沙南一村				
					华东石油宿舍				
					扬州市文津中学北侧小区				
					金域珑璟				
					润源庭				
					华东石油局职业病防治所				
					扬州华东慧康医院				
					扬州市文津中学				
					沙口巷小区西区				
					香居美苑				
					施井北巷2号小区				
					沙口巷小区东区				
					扬名苑(含扬州市广陵区扬名苑幼儿园)				

编号	区域名称	区域边界	面积 (km ²)	划分单元 范围	区块范围	所属 行政区	声环境 功能区 类别	执行标准dB (A)	是否设 置 缓冲带
QY193	江苏省武警总队医院等区域	江阳东路以东，运河西路以南，江都南路以西，江苏省武警总队医院以北	0.105661	DY396	扬州市沙口小学	广陵区	2	昼间：60dB (A)，夜 间：50dB (A)	是
					江苏省武警总队医院				
					康复新村				
					广陵路小区				
					江都南路6号小区				
					扬州市广陵区人民检察院				
					扬州新世纪幼儿园				
扬州市广陵区小名人幼托中心									
QY194	君悦首府等居住区	古运河、新民路、太平路以东，新民交通局宿舍东侧道路、太平北路、江广快速路以南，江都北路以北，万福西路以西	1.740000	DY404	扬州广陵妙手中医医院	广陵区	1	昼间：55dB (A)，夜 间：45dB (A)	是
					新民交通局宿舍				
					五台胜景新苑				
					江苏省扬州五台山医院				
					航运公司				
					香泉岭花苑				
					五台新村				
					扬建铭悦府				
					君悦首府				
					君悦华府				
					扬州高等职业技术学校				
					古运新苑				
					扬子颐和苑				
					古运北苑				
					古运南苑				
					古运三期				
					群发小区				
名城运河锦园									
运河水榭									
运河水庭									
运河水府									
江广快速路北侧小区									
QY195	金地华著等居	万福西路、紫园路、万福	1.397000	DY405	桑园路西侧住宅	广陵区	1	昼间：55dB	是

编号	区域名称	区域边界	面积 (km ²)	划分单元 范围	区块范围	所属 行政区	声环境 功能区 类别	执行标准dB (A)	是否设 置 缓冲带
	住区	西路、观园路、万福西路以东，江都路、观潮路、运河北路以南，技师学院西侧道路、古运河以北，安康路以西			扬州市解放桥小学			(A)，夜 间：45dB (A)	
					金地华著				
					幸福园				
					运河晶典府				
					扬州广陵精诚圣博康复医疗 中心				
					桑园新村				
					扬州技师学院(东校区)西区				
					顾庄新村(万福西路)				
					顾庄新村-北区				
					众恒紫园				
					朗郡公馆				
					顾庄新村(沙施河)				
					安康苑				
					金辉优步花园				
					扬州大学附属中学东部分校				
曲江新苑									
运河佳园									
骏和天城									
扬州市广陵区骏和大地幼儿园									
QY196	天俊悦府等居 住区	安康路、华建乾院北侧道 路、安康路、二里桥路、 解放北路以东，江都路以 南，沙施路、古运河以北	0.797131	DY406	凯运天地 水岸华邑	广陵区	1	昼间：55dB (A)，夜 间：45dB (A)	是
					广陵区行政审批中心(3个单 位)				
					运河一品				
					锦棠花园				
					电讯厂宿舍				
					电讯厂宿舍东区				
					万颐苑				
					宝军苑				
华建乾院									

编号	区域名称	区域边界	面积 (km ²)	划分单元 范围	区块范围	所属 行政区	声环境 功能区 类别	执行标准dB (A)	是否设置 缓冲带
					中海九玺园 恒大悦珑台 天俊悦府 中海玺园 中海玺园东区 壹家颐养院(扬州)有限公司 文昌北苑				
QY197	名都华庭等居住区	解放北路以东, 江都路以南, 文昌中路以东	0.172559	DY407	解放北路65号大院 万花园小区 文鹤翠园 紫竹园 名都华庭 扬州仁爱医院 扬州市少年宫 新民村村委会 解放北路居住区	广陵区	1	昼间: 55dB (A), 夜间: 45dB (A)	是
QY198	沙北四村等居住区	文昌中路以东, 沙北四村东侧道路以南, 立新路以东, 解放南路以北	0.146298	DY408	凯悦花园 沙北四村 立新路5号小区 广陵区政府扶贫工作室 立新路小区 扬州市广陵区城市管理局	广陵区	1	昼间: 55dB (A), 夜间: 45dB (A)	是
QY199	蓝海现代城等居住区	立新路以东, 江都路以南, 运河西路以东, 解放南路以北	0.200620	DY410	立新路4号小区 扬州市公安局(解放南路) 蓝海现代城(包含扬州市广陵区蓝海幼儿园) 解放南路36号小区 立新路小区2 扬州市公安局(江都路)	广陵区	2	昼间: 60dB (A), 夜间: 50dB (A)	是
QY200	沙北二村等居	文昌中路以东, 曲江北路	0.240359	DY411	沙北一村 沙北三村	广陵区	2	昼间: 60dB	是

编号	区域名称	区域边界	面积 (km ²)	划分单元 范围	区块范围	所属 行政区	声环境 功能区 类别	执行标准dB (A)	是否设 置 缓冲带
	住区	以南,运河西路以东,江都路以北			江都路63号小区 沙北二村 江都路37号小区 邮政小区 城东医院(运河西路) 文昌府			(A), 夜间: 50dB (A)	
QY201	文昌花园等居住区	二里桥路以东,运河北路以南,文昌中路以东,江都路以北	0.666276	DY412	GZ201地块房地产项目 扬州广陵水建中西医结合医院 城东乡公寓 鸿泰家园(包含扬州市广陵区金苹果鸿泰幼儿园) 文昌花园(包含扬州市广陵区育才幼儿园文昌园和扬州市广陵区文昌花园老年公寓) 扬州市建设工程招标投标办公室(二里桥路) 扬州市环境卫生管理处 东莞小学(文昌校区) 扬州市退役军人事务局 扬州广陵福寿康首席护理站	广陵区	2	昼间: 60dB (A), 夜间: 50dB (A)	是
QY202	江南一品等居住区	文昌中路、运河西路以东,运河北路以南,观潮路、曲江北路以北,规三路以西	0.526294	DY413	玉巷新村 世纪名园 扬州市翰林英杰幼儿园 沙中一村 九境融园 杨庄郊运小区 扬州市公安局(运河西路) 运河北路1-1号小区 江南一品 广陵区城建监察大队	广陵区	2	昼间: 60dB (A), 夜间: 50dB (A)	是

编号	区域名称	区域边界	面积 (km ²)	划分单元 范围	区块范围	所属 行政区	声环境 功能区 类别	执行标准dB (A)	是否设置 缓冲带
					广陵区公园网络化管理服务中心 扬州市历史文化名城研究院				
QY203	佳源桂府等居住区	滨河路以东，建都路以南，文昌东路以东	0.263047	DY414	佳源桂府 运河宝龙观邸	广陵区	2	昼间：60dB (A)，夜间： 50dB (A)	是
QY204	苏农二村等居住区	大学北路以东，文昌中路和紫藤路以南，汶河南路以西，文汇东路和甘泉路以北	0.489870	DY419	文化路54号小区 邵庄新村 利豪沁园 苏农二村 江凌花园 扬州市教育局 江苏省扬州中学 扬州市体育中学 通泗社区 朝阳苑 石塔桥南新村 汶河派出所 医学院宿舍 南小街 扬州市口腔医院 美琪视力保健中心	邗江区 广陵区	1	昼间：55dB (A)，夜间： 45dB (A)	是
QY205	南湖巷30号小区等居住区	大学北路以东，四望亭路以南，汶河北路以西，文昌中路以北	0.264729	DY418	柳湖南苑 南湖巷30号小区 扬州大学文汇路校区苏农四村 石塔北苑 石塔桥北新村 集贤三村 集贤二村 集贤一村 扬州市社会保险基金管理中心	邗江区 广陵区	2	昼间：60dB (A)，夜间： 50dB (A)	是

编号	区域名称	区域边界	面积 (km ²)	划分单元 范围	区块范围	所属 行政区	声环境 功能区 类别	执行标准dB (A)	是否设 置 缓冲带
					(淮海路) 扬州市社会保险基金管理中心 (汶河北路) 扬州市级机关住宅区(淮海路) 中国人民政治协商会议扬州市 委员会办公室 扬州市归国华侨联合会 广陵区人民政府 扬州市汶河小学(北柳校区) 中小街 淮海路小区				
QY206	荷花池小区等 居住区	大学南路以东,荷花池南街、荷花池和二道河以南,古运河以西,江阳中路以北	0.144335	DY420	张庄小区 荷花池小区 安墩新寓 安墩新苑东侧小区 南门苑 南门苑-305	邗江区 广陵区	1	昼间: 55dB (A), 夜间: 45dB (A)	是
QY207	文化新邦等居 住区域	长江公路以东,红旗河以南,沿江公路以西,嘶昌公路以北	0.186537	DY424	菜场新村 扬州市江都区大桥镇嘶马中学 沿河新邦 文化新邦 扬州市江都区大桥镇嘶马小学	江都区 江都区 江都区 江都区	2	昼间: 60dB (A), 夜 间: 50dB (A)	是
QY208	江广科创金融 中心等居住区 域	滨河路以东北,建都路以南,文昌东路以西	0.174773	DY425	江广科创金融中心 长青御府	江都区 江都区	2	昼间: 60dB (A), 夜 间: 50dB (A)	是
QY209	中远美墅等居 住区域	长江西路以东,广州路以南,文昌东路以西,建都路以北	0.468299	DY426	香江滨江园 中远美墅 中央公园 友谊花园	江都区 江都区 江都区 江都区	2	昼间: 60dB (A), 夜 间: 50dB (A)	是

编号	区域名称	区域边界	面积 (km ²)	划分单元 范围	区块范围	所属 行政区	声环境 功能区 类别	执行标准dB (A)	是否设置 缓冲带
					机关幼儿园	江都区			
					友谊花园2	江都区			
					乐和雅苑	江都区			
					扬州市江都区实验小学建乐校区	江都区			
QY210	中远欧洲城等 居住区域	长江西路以东，龙川南路以南，文昌东路以西，广州路以北	0.887141	DY427	南苑二村	江都区	2	昼间：60dB (A)，夜间：50dB (A)	是
					鸿基现代城	江都区			
					中海金玺一期	江都区			
					中海金玺园二期	江都区			
					新加坡花园	江都区			
					扬州市江都区国际学校(小学部)	江都区			
					中远欧洲城	江都区			
					剑桥映像	江都区			
					欧风佳苑	江都区			
					金城银都嘉苑	江都区			
QY211	金地中海等 居住区域	新通扬运河以东，新都南路以南，文昌东路以西，龙川南路以北	1.707000	DY428	扬州市自然资源和规划局江都分局城区中心所	江都区	2	昼间：60dB (A)，夜间：50dB (A)	是
					中海金玺	江都区			
					龙川公寓	江都区			
					荷园公寓(包含扬州市江都区行政审批局)	江都区			
					东方新村	江都区			
					碧水家园	江都区			
					南苑新村	江都区			
					鸿江花园	江都区			
					如意园	江都区			
					福都花苑	江都区			
龙溪花园别墅	江都区								
龙溪畔岛	江都区								
金城花苑	江都区								

编号	区域名称	区域边界	面积 (km ²)	划分单元 范围	区块范围	所属 行政区	声环境 功能 区类别	执行标准dB (A)	是否设 置 缓冲带
					天福祥百合苑	江都区			
					金龙小区(包含扬州市江都区 应急管理局)	江都区			
					新都苑	江都区			
					金色阳光	江都区			
					绿洲家园	江都区			
					金龙龙川花苑	江都区			
					朝阳慧景	江都区			
					村前大道南侧小区	江都区			
					清华园(浦江路)	江都区			
					津翠苑	江都区			
					南苑一村八组团	江都区			
					扬州市江都区仙女镇龙川小学	江都区			
					怡园	江都区			
					扬州市江都区仙女镇龙川小学 附属幼儿园分园	江都区			
					扬州市江都区贝贝佳幼儿园	江都区			
					新森医院	江都区			
					金域地中海	江都区			
					扬州市江都区人民法院	江都区			
					上城国际	江都区			
					江都区人民检察院	江都区			
					乐和嘉园	江都区			
					鸿益千秋	江都区			
					江苏省江都中学	江都区			
					江阳花都	江都区			
					浦江路155号院	江都区			
					文蕴苑	江都区			
					扬州市江都区实验初级中学	江都区			
					书香茗府	江都区			
					金麟华府	江都区			

编号	区域名称	区域边界	面积 (km ²)	划分单元 范围	区块范围	所属 行政区	声环境 功能区 类别	执行标准dB (A)	是否设 置 缓冲带
					春江月明园	江都区			
					新区派出所(包含扬州市江都区人力资源和社会保障局)	江都区			
QY212	樊庄等居住区域	新通扬运河以东,新淮江公路以南,长江东路以西,新都北路以北	0.962000	DY429	东方雅园	江都区	2	昼间: 60dB (A), 夜间: 50dB (A)	是
					康泽苑	江都区			
					福泽苑(高水河)	江都区			
					虹都苑	江都区			
					樊庄	江都区			
					刘家院	江都区			
					三坛庙	江都区			
QY213	都荟上苑等居住区域	长江东路以东,黄河路以南,浦江东路以西,新都南路以北	0.987659	DY430	锦官名邸	江都区	2	昼间: 60dB (A), 夜间: 50dB (A)	是
					都荟上苑	江都区			
					扬州市江都区交通运输局	江都区			
					樊庄村	江都区			
					香格里拉(浦江东路)	江都区			
					金牛湾	江都区			
					华江润泽苑	江都区			
					席家花园	江都区			
					薛桥	江都区			
					龙腾禧园	江都区			
QY214	双汇国际等居住区域	浦江东路以东,张纲河以南,文昌东路以西,新都南路以北	0.336832	DY431	江都区医疗保障局(包含扬州市自然资源和规划局江都分局)	江都区	2	昼间: 60dB (A), 夜间: 50dB (A)	是
					薛家阊	江都区			
					双汇国际	江都区			
					首席华庭	江都区			
					水木南庭	江都区			

编号	区域名称	区域边界	面积 (km ²)	划分单元 范围	区块范围	所属 行政区	声环境 功能区 类别	执行标准dB (A)	是否设 置 缓冲带
QY215	阳光花苑等居住区域	浦江东路以东，黄河南路以南，乐和路以西，张纲河以北	0.229281	DY432	旺角公馆	江都区	2	昼间：60dB (A)，夜 间：50dB (A)	是
					江都生态环境局	江都区			
					阳光花苑北区	江都区			
					阳光花苑东区	江都区			
QY216	荣御府等居住用地	文昌东路以东，广州路以南，宁海线以西，建都路以北，滨河路以西以北	0.872099	DY433	观澜庭	江都区	2	昼间：60dB (A)，夜 间：50dB (A)	是
					金奥文昌公馆荣华	江都区			
					紫薇公馆	江都区			
					金奥文昌公馆富贵	江都区			
					荣御府	江都区			
					斓珊公馆	江都区			
					春缙苑	江都区			
					扬州市江都区区级机关幼儿园 建乐分园	江都区			
					春和熙园	江都区			
春和人家（包含扬州市江都区 档案馆）	江都区								
QY217	赋江佳园（中集禹洲江山赋）等居住区域	纬四路以东，龙川南路以南，赋江佳园南侧道路以西，广州路以北	0.877484	DY434	世纪天城	江都区	2	昼间：60dB (A)，夜 间：50dB (A)	是
					金鹰文昌华府	江都区			
					建华安置区	江都区			
					江都碧桂园	江都区			
					中远桃源墅	江都区			
					碧桂园融创领誉	江都区			
					赋江佳园（中集禹洲江山赋） 龙川小学（城南校区）	江都区			
QY218	大江线南侧住宅（外滩路）居住区域	大江线南侧住宅（外滩路）	0.198638	DY458	大江线南侧住宅（外滩路）	江都区	3	昼间：65dB (A)，夜 间：55dB (A)	是

编号	区域名称	区域边界	面积 (km ²)	划分单元 范围	区块范围	所属 行政区	声环境 功能区 类别	执行标准dB (A)	是否设置 缓冲带
QY219	余板村居住区域	余板村	0.430682	DY461	余板村	江都区	2	昼间: 60dB (A), 夜间: 50dB (A)	是
QY220	新城公路北侧住宅居住区域	新城公路北侧住宅	0.345346	DY463	新城公路北侧住宅	江都区	2	昼间: 60dB (A), 夜间: 50dB (A)	是
QY221	新城花苑等居住区域	新城公路以东, 高院路以南, 新都路以西, 大宜路以南, 下沟河以西, 三丰路以北	0.292768	DY464	新城花苑	江都区	2	昼间: 60dB (A), 夜间: 50dB (A)	是
					白沙名邨	江都区			
					扬州市江都区大桥中心小学	江都区			
					扬州市江都区大桥中心幼儿园	江都区			
QY222	大江线南侧住宅等居住区域	大江线以东, 东大线以南, 新城公路以西, 百塔河以北	1.314000	DY466	中环国际公馆	江都区	2	昼间: 60dB (A), 夜间: 50dB (A)	是
					皇廷花苑	江都区			
					望龙花苑	江都区			
					博盛苑	江都区			
					馨园	江都区			
					望龙花园北侧住宅	江都区			
					润德至尊	江都区			
					团结小区	江都区			
					大江线南侧住宅(大中路)	江都区			
					江都区大桥镇中	江都区			
					龙腾中央花园	江都区			
					福润花苑	江都区			
					壹品公馆	江都区			
					丰收新村	江都区			
					东园路东侧住宅	江都区			
建设小区	江都区								
大江线西侧住宅	江都区								
QY223	慈云花园等居住区域	新城公路以东, 东大线以南, 反坎河以西, 百塔河	0.532537	DY467	扬州以琳养老服务有限公司	江都区	2	昼间: 60dB (A), 夜	是
					阳光新城	江都区			

编号	区域名称	区域边界	面积 (km ²)	划分单元 范围	区块范围	所属 行政区	声环境 功能区 类别	执行标准dB (A)	是否设 置 缓冲带
		以北			大桥高级中学	江都区		间：50dB (A)	
					慈云花园	江都区			
					慈云花园商住C区	江都区			
					恒琛首府	江都区			
QY224	光明花苑居住区域	光明花苑	0.233257	DY471	光明花苑	江都区	2	昼间：60dB (A)，夜 间：50dB (A)	是
QY225	扬州市江都区人民医院(新院区)等医疗、居住区域	向阳河以南，纬三路、老九 龙河以北，龙川南路以 东，新都南路、扬州市江 都区人民医院(新院区) 东侧边界以西	0.335798	DY476	扬州市江都区人民医院(新院 区)	江都区	2	昼间：60dB (A)，夜 间：50dB (A)	是
					新天地雅苑				
QY226	江都中等专业学校等学校、居住区域	向阳河以南，纬三路、老 九龙河以北，新都南路以 东，三号公路、江都中等 专业学校以西	0.231486	DY478	扬州市公安局江都分局	江都区	2	昼间：60dB (A)，夜 间：50dB (A)	是
					江都中等专业学校(包含江苏 省江都经济开发区科技园 管理办公室)				
					御龙湾				
QY227	朱家庄居住区域	朱家庄	0.170559	DY485	朱家庄	江都区	3	昼间：65dB (A)，夜 间：55dB (A)	是
QY228	梁家庄等居住区域	汤家庄北侧边界、扬州市 江都区仙女镇正谊小学北 侧边界、梁家庄北侧边界 以南，湘江路、大前庄南 侧边界、徐家庄南侧边界 以北，汤家庄西侧边界、 园区路以东，梁家庄东 侧边界、徐家庄东侧边界、 航空路以西	0.491392	DY486	汤家庄	江都区	3	昼间：65dB (A)，夜 间：55dB (A)	是
					大前庄				
					梁家庄				
					徐家庄				
					扬州市江都区仙女镇正谊小学				
					扬州市江都区仙女镇正谊幼 儿园				

编号	区域名称	区域边界	面积 (km ²)	划分单元 范围	区块范围	所属 行政区	声环境 功能区 类别	执行标准dB (A)	是否设置 缓冲带
QY229	陈王庄居住区域	陈王庄	0.412960	DY487	陈王庄	江都区	1	昼间: 55dB (A), 夜间: 45dB (A)	是
QY230	孔家庄居住区域	孔家庄	0.435961	DY488	孔家庄	江都区	1	昼间: 55dB (A), 夜间: 45dB (A)	是
QY231	张家庄居住区域	张家庄(勤安路)	0.129164	DY489	张家庄(勤安路)	江都区	1	昼间: 55dB (A), 夜间: 45dB (A)	是
QY232	南何庄居住区域	南何庄	0.186198	DY490	南何庄	江都区	1	昼间: 55dB (A), 夜间: 45dB (A)	是
QY233	王新庄居住区域	王新庄	0.134874	DY491	王新庄	江都区	1	昼间: 55dB (A), 夜间: 45dB (A)	是
QY234	王家井居住区域	王家井	0.194503	DY493	王家井	江都区	1	昼间: 55dB (A), 夜间: 45dB (A)	是
QY235	朱院村居住区域	朱院村	0.225033	DY494	朱院村	江都区	1	昼间: 55dB (A), 夜间: 45dB (A)	是
QY236	孙家庄居住区域	孙家庄(镇忠路)	0.390306	DY495	孙家庄(镇忠路)	江都区	1	昼间: 55dB (A), 夜间: 45dB (A)	是
QY237	何家庄居住区	何家庄	0.235400	DY496	何家庄	江都区	1	昼间: 55dB	是

编号	区域名称	区域边界	面积 (km ²)	划分单元 范围	区块范围	所属 行政区	声环境 功能区 类别	执行标准dB (A)	是否设 置 缓冲带
	域							(A), 夜 间: 45dB (A)	
QY238	田家庄居住区 域	田家庄	0.179715	DY497	田家庄	江都区	1	昼间: 55dB (A), 夜 间: 45dB (A)	是
QY239	宣家场居住区 域	宣家场	0.248131	DY498	宣家场	江都区	2	昼间: 60dB (A), 夜 间: 50dB (A)	是
QY240	车站小区居住 区域	车站小区	0.134868	DY499	车站小区	江都区	1	昼间: 55dB (A), 夜 间: 45dB (A)	是
QY241	童新村居住区 域	童新村	0.128225	DY501	童新村	江都区	1	昼间: 55dB (A), 夜 间: 45dB (A)	是
QY242	石家庄居住区 域	石家庄	0.292399	DY503	石家庄	江都区	1	昼间: 55dB (A), 夜 间: 45dB (A)	是
QY243	西前庄等居住 区域	西前庄、三墩村、王家 庄、鞠家庄、王家庄	0.511846	DY507	西前庄、三墩村、王家庄、鞠 家庄、王家庄	江都区	1	昼间: 55dB (A), 夜 间: 45dB (A)	是
QY244	唐家庄居住区 域	唐家庄(利民北路)	0.205489	DY508	唐家庄(利民北路)	江都区	3	昼间: 65dB (A), 夜 间: 55dB (A)	是

编号	区域名称	区域边界	面积 (km ²)	划分单元 范围	区块范围	所属 行政区	声环境 功能区 类别	执行标准dB (A)	是否设置 缓冲带
QY245	西庄村等居住区域	西庄村、鲍庄村	0.727469	DY509	西庄村、鲍庄村	江都区	1	昼间：55dB (A)，夜间： 45dB (A)	是
QY246	常兴村居住区域	常兴村	0.329700	DY515	常兴村	江都区	1	昼间：55dB (A)，夜间： 45dB (A)	是
QY247	河滨新村居住区域	河滨新村	0.292448	DY516	河滨新村	江都区	1	昼间：55dB (A)，夜间： 45dB (A)	是
QY248	太字村居住区域	太字村	0.415928	DY517	太字村	江都区	1	昼间：55dB (A)，夜间： 45dB (A)	是
QY249	三义村居住区域	三义村	0.480177	DY518	三义村	江都区	1	昼间：55dB (A)，夜间： 45dB (A)	是
QY250	江城雅都等居住区域	龙城路、江城雅都北侧边界以南，金湾公路南侧边界以北，双迎南路、丝绸新路西侧边界以东，阅江路、庄台路以西	0.218557	DY527	江城雅都	江都区	1	昼间：55dB (A)，夜间： 45dB (A)	是
					金湾瑞园				
					阅江雅府				
					丝绸新村				
QY251	世纪豪园(南区)居住区域	世纪豪园(南区)	0.242255	DY529	世纪豪园(南区)	江都区	1	昼间：55dB (A)，夜间： 45dB (A)	是
QY252	世纪豪园北区	世纪豪园北区北侧边界以	0.159352	DY530	世纪豪园北区	江都区	1	昼间：55dB	是

编号	区域名称	区域边界	面积 (km ²)	划分单元 范围	区块范围	所属 行政区	声环境 功能区 类别	执行标准dB (A)	是否设 置 缓冲带
	等居住区域	南, 龙城路以北, 世纪豪 园北区西侧边界以东, 金 湾路以西			扬州市公安局江都分局水上警 察大队			(A), 夜 间: 45dB (A)	
QY253	进修路住宅区 等居住区域	老古运河、龙川山庄北侧 边界、龙川山庄西侧边界 以南, 工农西路、龙川山 庄西侧村庄西侧边界以 北, 金湾路、七闸路、双 迎北路、龙川山庄西侧边 界以东, 七江线、高水河 以西	0.535596	DY531	进修路住宅区 林园 七闸社区 龙川山庄北侧村庄 龙川山庄西侧村庄 西苑社区 小家子村 七闸新村 新民庄 扬州市江都区教师进修学校附 属小学幼儿园 扬州市江都区教师进修学校 水岸枫情 龙川山庄 城西嘉苑 扬州市江都区第三人民医院 扬州市江都区卫生进修学校 西城印象	江都区	1	昼间: 55dB (A), 夜 间: 45dB (A)	是
QY254	水岸枫情南区 等居住区域	水岸枫情南区北侧边界以 南, 水岸枫情南区南侧边 界、扬州市江都区育才中 学南侧边界以北, 丝绸 路、扬州市江都区育才中 学西侧边界以东, 七江线 以西	0.102287	DY532	扬州市江都区育才中学 水岸枫情南区	江都区	1	昼间: 55dB (A), 夜 间: 45dB (A)	是
QY255	龙川广场等区 域	高水河以东, 龙城路以 南, 纺织路以西, 高水河 以北	0.329962	DY540	扬州市江都区公安局交通警察 大队城区一中队 税务小区	江都区	2	昼间: 60dB (A), 夜 间: 50dB	是

编号	区域名称	区域边界	面积 (km ²)	划分单元 范围	区块范围	所属 行政区	声环境 功能 区类别	执行标准dB (A)	是否设置 缓冲带
					毛家一、二、三巷 江都区城区综合管理监察大队 城中花园 唐田路东一巷 龙川广场			(A)	
QY256	锦绣公寓等居住区域	仙城路以东，老通扬运河以南，龙川北路以西，东方红东路以北	0.112200	DY541	锦绣公寓 仙城路东侧住宅 扬州市江都区卫生监督所 艺都小区	江都区	2	昼间：60dB (A)，夜间： 50dB (A)	是
QY257	龙川城市花园等居住区域	利民南路、三元南路以东，通扬运河以南，仙城路、龙川步行街以西，东方红路、龙川步行街、解放路以北	0.118068	DY542	龙川城市花园 新月花园 新月小区 新时代广场	江都区	2	昼间：60dB (A)，夜间： 50dB (A)	是
QY258	工农新村等区域	人民菜场路、引江路以东，解放路以南，三元南路、商城西巷以西，工农路以北	0.205815	DY543	扬州市江都区疾病预防控制中心 东方红路12号院 东方广场 扬州市江都人民医院 高阳新村 江都区仙女镇中心小学 工农新村 东方红路9号院 江建小区	江都区	2	昼间：60dB (A)，夜间： 50dB (A)	是
QY259	振兴路34号院等区域	仙城路以东、东方红路以南，龙川北路以西，工农东路以北	0.142803	DY544	红光花苑 向阳新村 青年城 扬州江都供电公司 华垠世纪园 工农东路北侧住宅 扬州市江都区第一中学 江都区公安局刑事警察大队	江都区	2	昼间：60dB (A)，夜间： 50dB (A)	是

编号	区域名称	区域边界	面积 (km ²)	划分单元 范围	区块范围	所属 行政区	声环境 功能区 类别	执行标准dB (A)	是否设 置 缓冲带
					振兴路34号院 皇剑广场小区				
QY260	江都体育馆等 区域	仙城路、纺织路以东、工农东路以南，龙川北路以西，人民南路以北	0.295883	DY545	东园新村（龙川中路） 扬州市江都区市场监督管理局 扬州市江都区物价局 新村路北侧住宅 新园路东侧住宅 亚威新村 金都巷北侧住宅 江都体育馆（包括扬州市江都区救助管理站、扬州市江都区城市管理局）	江都区	2	昼间：60dB (A)，夜间： 50dB (A)	是
QY261	花木巷小区等 区域	龙川中路以东，龙城路以南，新都北路以西，园林路以北	0.171492	DY546	兴隆花苑二期 翠竹苑 金城银河之春 江都广播电视总台 龙川家园 花木巷小区 龙城社区 扬州市江都区园林管理处 江都区龙川住宅小区 园林路4号院 子建行宿舍	江都区	2	昼间：60dB (A)，夜间： 50dB (A)	是
QY262	新闸路西侧住宅等区域	龙川中路以东，东方红路以南，新都北路以西，龙城路以北	0.325342	DY547	龙城路北侧住宅 三江路西侧住宅 扬州市江都区仙女中心幼儿园 花园分园 三江花园公寓 东方红东路26号院 八仙苑 花园新村	江都区	2	昼间：60dB (A)，夜间： 50dB (A)	是

编号	区域名称	区域边界	面积 (km ²)	划分单元 范围	区块范围	所属 行政区	声环境 功能 区类别	执行标准dB (A)	是否设 置 缓冲带
					工农东路南侧住宅				
					新闸路西侧住宅				
					扬州市江都区土地测绘队				
QY263	中远新润园等 区域	新都北路以东，通扬运河、龙川派出所北侧以南，邦威路、中远新润园东侧以西，新通扬运河以北	0.449769	DY549	中远新润园	江都区	3	昼间：65dB (A)，夜间：55dB (A)	是
					润园嘉苑				
					晟地润园（包括扬州市江都区润和伟才幼儿园有限公司）				
					孔庄小区				
					海棠花苑				
					小樊庄				
					江都公路东环小区				
					扬州市江都区公路管理站				
					龙川派出所				
					诚德钢管厂宿舍区招贤楼				
QY264	工人新村等区 域	引江路以东，工农路以南，仙城路以西，龙城路以北	0.242608	DY550	工人新村	江都区	2	昼间：60dB (A)，夜间：50dB (A)	是
					惠民公寓				
					惠民东路5号院				
					江都老年大学				
					江都公寓				
					振兴建苑				
					建设新村				
					扬州市江都区仙女中心幼儿园 北侧住宅				
					扬州市江都区仙女中心幼儿园				
					仙女镇财政所				
					惠民东路22号院				
					商业公寓				
					惠民东路17号院				
					仙城花苑				
农行印刷厂宿舍									
扬州市江都区商业学校									

编号	区域名称	区域边界	面积 (km ²)	划分单元 范围	区块范围	所属 行政区	声环境 功能区 类别	执行标准dB (A)	是否设 置 缓冲带
QY265	勤丰路朱庄组 等居住区	勤丰村后庄组、勤丰路朱庄组、唐家庄、景和苑、扬州市江都区育才幼儿园、景泰苑、景康苑	0.361720	DY551	勤丰村后庄组	江都区	1	昼间：55dB (A)，夜 间：45dB (A)	是
					勤丰路朱庄组				
					唐家庄(江淮路)				
					景和苑				
					扬州市江都区育才幼儿园				
					景泰苑				
景康苑									
QY266	勤丰嘉苑等居 住区	高水河以东，新淮江公路以南，长江东路以东，新都北路以北	0.526341	DY552	勤丰村	江都区	1	昼间：55dB (A)，夜 间：45dB (A)	是
					勤丰路马东组				
					帝景蓝湾				
					勤丰嘉苑				
					怡景雅苑				
					鸿达尚城时代				
					学府景园				
世纪景园									
QY267	大运路南侧住 宅等居住区	花园别墅、大运路南侧住宅	0.111686	DY553	花园别墅	江都区	1	昼间：55dB (A)，夜 间：45dB (A)	是
					大运路南侧住宅				
QY268	北园新村等居 住区	黄山路以东，线程北路以南，泰山路以东，利民北路以北	0.322167	DY555	北园新村	江都区	1	昼间：55dB (A)，夜 间：45dB (A)	是
					果岭里				
					龙桥路北侧住宅				
					龙桥新村				
					双仙公寓				
					仙女庙派出所				
					周庄组路北侧住宅(包含扬州市公安局江都分局仙女庙派出所)				
					镇北小区				
仙城北路西侧居住区									
QY269	锦绣苑等居住	黄山路以东，双仙路以	0.245124	DY556	锦绣苑	江都区	2	昼间：60dB	是

编号	区域名称	区域边界	面积 (km ²)	划分单元 范围	区块范围	所属 行政区	声环境 功能区 类别	执行标准dB (A)	是否设 置 缓冲带
	区	南, 江 淮路以东, 利民北 路以北			泰山路南侧住宅 仙女镇党校 扬州市江都区北城区 幼儿园 锦绣嘉苑 扬州市江都中医院 回春路5号 江城一品 锦绣丽都			(A), 夜 间: 50dB (A)	
QY270	梧桐公元等居 住区	仙城北路以南, 江 淮路以 东, 双仙路以北	0.100000	DY557	仙城北路西侧住宅 金业新气象嘉苑 梧桐公元	江都区	2	昼间: 60dB (A), 夜 间: 50dB (A)	是
QY271	揽月广场等居 住区	江 淮路以东, 仙城北路以 南, 仙女路以东, 利民北 路以北	0.177785	DY560	揽月广场 运成花园 福景苑 江 淮路66号院 天伦雅居 三元北路西侧居住区 江 淮路南侧居住区	江都区	2	昼间: 60dB (A), 夜 间: 50dB (A)	是
QY272	天山馨村居住 区	天山馨村	0.104914	DY564	天山馨村	江都区	3	昼间: 65dB (A), 夜 间: 55dB (A)	是
QY273	长江国际花园 等居住区	华 山线以东, 新都北路以 南, 华 山路以东, 仙城北 路以北	0.667711	DY569	长江国际花园 扬州市仙城中学 华江华府 世纪康城 荷塘月色 49号楼	江都区	1	昼间: 55dB (A), 夜 间: 45dB (A)	是
QY274	世纪花园等居 住区	华 山路以东, 龙川北路以 南, 泰 山路以东, 仙城北	0.600321	DY570	恒通绿城 丽江花园	江都区	1	昼间: 55dB (A), 夜	是

编号	区域名称	区域边界	面积 (km ²)	划分单元 范围	区块范围	所属 行政区	声环境 功能区 类别	执行标准dB (A)	是否设 置 缓冲带
		路以北			建盈国际城 江都区第二中学 华府天地 扬州海阳养老服务有限公司江 都分公司 世纪花园			间：45dB (A)	
QY275	明珠山庄等居 住区	华山路以东，新都北路以 南，泰山路以东，龙川北 路以北	0.420639	DY571	华丰紫郡 扬州洪泉医院 明珠山庄 扬州市江都区社会福利院 扬州市江都区民政局、扬州市 江都区退役军人事务局 唐庄嘉苑	江都区	1	昼间：55dB (A)，夜 间：45dB (A)	是
QY276	金桥石油苑等 居住区	金桥石油苑北侧道路以 东，涵东路以南，华山路 以东，金桥石油苑西侧道 路以北	0.326118	DY572	金桥石油苑 站前馨村西区 站前馨村东区	江都区	1	昼间：55dB (A)，夜 间：45dB (A)	是
QY277	亚龙湾居住区	亚龙湾	0.111972	DY575	亚龙湾	江都区	1	昼间：55dB (A)，夜 间：45dB (A)	是
QY278	世纪宸章等居 住区	黄山路以东，明珠路以 南，泰山路以东，新都北 路以北	0.145063	DY576	中天花苑 玲珑公馆 世纪宸章	江都区	1	昼间：55dB (A)，夜 间：45dB (A)	是
QY279	唐庄村周庄组 等居住区	泰山路以东，龙川北路以 南，江淮路以东，仙城北 路以北	0.341159	DY577	唐庄村周庄组 工艺小区 江都区水务局、教育局、审计 局、城乡建设局 江都区人民政府 大光明医院	江都区	2	昼间：60dB (A)，夜 间：50dB (A)	是

编号	区域名称	区域边界	面积 (km ²)	划分单元 范围	区块范围	所属 行政区	声环境 功能区 类别	执行标准dB (A)	是否设 置 缓冲带
					康庄村霍庄组 唐庄社区居委会 霍庄				
QY280	江淮韵园等居住区	泰山路以东，新都北路以南，通扬运河以东，龙川北路以北	0.349509	DY578	江都区财政局 国家税务总局扬州市江都区税务局第一税务分局（包含中共扬州市江都区委机构编制委员会办公室） 扬州市江都区实验幼儿园 春江花都（一二）期 春江花都三期 江淮韵园	江都区	2	昼间：60dB (A)，夜 间：50dB (A)	是
QY281	玉带河北侧居住区	玉带河北侧居住区（包含扬州市江都区区级机关幼儿园、扬州市江都区实验小学新校区）	0.329039	DY580	玉带河北侧居住区（包含扬州市江都区区级机关幼儿园、扬州市江都区实验小学新校区）	江都区	2	昼间：60dB (A)，夜 间：50dB (A)	是
QY282	玉带河南侧居住区	玉带河南侧居住区（包含扬州市江都区少年宫、扬州市江都区文化体育和旅游局、中共扬州市江都区委老干部局、扬州市江都区残疾人联合会、扬州市公安局江都分局砖桥派出所、扬州市江都区市场监督管理局城中分局）	0.459082	DY581	玉带河南侧居住区（包含扬州市江都区少年宫、扬州市江都区文化体育和旅游局、中共扬州市江都区委老干部局、扬州市江都区残疾人联合会、扬州市公安局江都分局砖桥派出所、扬州市江都区市场监督管理局城中分局）	江都区	2	昼间：60dB (A)，夜 间：50dB (A)	是
QY283	和月社区居住区	文汇西路以南，和月社区南侧边界以北，七里沟路以东，和桥路、和月社区东侧边界以西	0.926987	DY583	和月新苑 和月社区 和月西苑 何桥润园 汇鑫苑 汇达苑	邗江区	2	昼间：60dB (A)，夜 间：50dB (A)	是

编号	区域名称	区域边界	面积 (km ²)	划分单元 范围	区块范围	所属 行政区	声环境 功能区 类别	执行标准dB (A)	是否设 置 缓冲带
					文汇苑				
QY284	建华新苑居住区	建华新苑	0.103197	DY586	建华新苑	邗江区	1	昼间: 55dB (A), 夜 间: 45dB (A)	是
QY285	建华路居住区	新桥路、桂庐闲居北侧边界以南, 福喜路、帝景园南侧边界、建华路西侧住宅南侧边界、桂庐闲居南侧边界以北, 华源新苑、建华农民居住集中区西侧边界以东, 桂庐闲居、华源新苑东侧边界以西	0.150236	DY587	华源新苑	邗江区	2	昼间: 60dB (A), 夜 间: 50dB (A)	是
					建华农民居住集中区				
					帝景园		1	昼间: 55dB (A), 夜 间: 45dB (A)	
					桂庐闲居				
建华路西侧住宅	2	昼间: 60dB (A), 夜 间: 50dB (A)							
QY286	沁芳园居住区	朝阳路、邗建和瑞苑、恒通康城北侧边界以南, 朝阳路南侧住宅、扬州市邗江区方巷中心卫生院、沁芳园南侧边界以北, 邗建和瑞苑、四通北路以东, 恒通康城、天伦华府、天伦华府东侧边界以西	0.248519	DY592	沁芳园	邗江区	2	昼间: 60dB (A), 夜 间: 50dB (A)	是
					天伦华府				
					扬州市邗江区方巷中心卫生院				
					恒通康城				
					邗建和瑞苑				
朝阳路南侧住宅									
QY287	汇景豪庭居住区	方兴西路、松柏南路以南, 大成路南侧住宅南侧边界以北, 方兴西路南侧住宅、大成路南侧住宅西侧边界以东, 四通南路、大成路南侧住宅东侧边界以西	0.151919	DY598	汇景豪庭	邗江区	2	昼间: 60dB (A), 夜 间: 50dB (A)	是
					方兴西路南侧住宅				
					大成路南侧住宅				
QY288	汇智津园居住	汇智津园	0.107880	DY602	汇智津园	邗江区	2	昼间: 60dB	是

编号	区域名称	区域边界	面积 (km ²)	划分单元 范围	区块范围	所属 行政区	声环境 功能区 类别	执行标准dB (A)	是否设 置 缓冲带
	区							(A), 夜 间: 50dB (A)	
QY289	瑞庭华府居住 区	瑞庭华府	0.116391	DY603	瑞庭华府	邗江区	2	昼间: 60dB (A), 夜 间: 50dB (A)	是
QY290	甘泉新苑居住 区	甘泉新苑	0.215855	DY608	甘泉新苑	邗江区	2	昼间: 60dB (A), 夜 间: 50dB (A)	是
QY291	宝能睿城居住 区	姚湾水库、巷口驿站东侧住宅北侧边界以南, 宝能睿城2期、巷口驿站东侧住宅南侧边界以北, 宝能睿城2期西侧边界以东, 巷口驿站东侧住宅东侧边界以西	0.180369	DY616	宝能睿城2期	邗江区	2	昼间: 60dB (A), 夜 间: 50dB (A)	是
					巷口驿路东侧住宅				
QY292	香堤春晓居住 区	香堤春晓北侧边界以南, 大官人家、印象花园南侧边界以北, 香堤春晓西侧边界以东, 扬天路、印象花园东侧边界以西	0.219094	DY619	香堤春晓	邗江区	2	昼间: 60dB (A), 夜 间: 50dB (A)	是
					大官人家				
					印象花园				
QY293	金辉弘阳棠院 居住区	新甘泉大道、北宸之光北侧边界以南, 吉兴南路以北, 扬菱路以东, 酒甘线以西	0.394026	DY627	金辉弘阳棠院	邗江区	2	昼间: 60dB (A), 夜 间: 50dB (A)	是
					润槐苑				
					北宸之光				
					北湖蓝湾				
					华建风华名府				
兴达花苑									
QY294	弘扬小区居住 区	新甘泉大道以南, 茉莉花园南侧边界以北, 弘扬小区西侧边界以东, 庆峰百瑞锦园东侧边界以西	0.134996	DY629	弘扬小区	邗江区	2	昼间: 60dB (A), 夜 间: 50dB (A)	是
					茉莉花园				
					双吉园				
					庆峰百瑞锦园				

编号	区域名称	区域边界	面积 (km ²)	划分单元 范围	区块范围	所属 行政区	声环境 功能区 类别	执行标准dB (A)	是否设 置 缓冲带
QY295	吉祥苑居住区	振兴路、吉兴西路北侧住宅 北侧边界以南，酒运线以 北，吉兴西路北侧住宅、吉 祥苑西侧边界以东，酒陈线 以西	0.229501	DY631	吉祥苑	邗江区	2	昼间：60dB (A)，夜 间：50dB (A)	是
					吉兴家园				
					振兴小区				
					槐泗镇人民政府				
					槐泗镇财政所				
					吉兴西路北侧住宅				
					吉兴北路西侧住宅				
					吉星东路北侧住宅				
QY296	聚福苑居住区	聚福苑	0.358080	DY633	聚福苑	邗江区	2	昼间：60dB (A)，夜 间：50dB (A)	是
					聚福苑				
					聚福苑				
					聚福苑				
					聚福苑				
					聚福苑				
					聚福苑				
QY297	健安新村居住 区	李典小运河以南，李朴线以 北，江洲小区西侧住宅以 东，华扬路以西	0.153457	DY638	健安新村	广陵区	2	昼间：60dB (A)，夜 间：50dB (A)	是
					江洲小区				
					李典学校				
					扬州市自然资源和规划局（广 陵分局李典中心所）				
QY298	富民新苑居住 区	新坝路以南，新一南侧边 界、富民东路以北，江扬 路、新兴路以东，东一路、 江扬路东侧住宅东侧边界以 西	0.318795	DY639	富民新苑	广陵区	2	昼间：60dB (A)，夜 间：50dB (A)	是
					富民路北侧住宅				
					新坝路南侧住宅				
					富民路南侧住宅				
					新一				
					江扬路东侧住宅				
QY299	陈小庄居住区	李朴线以南，魏小庄南侧边 界以北，后高家庄、沿吴路 以东，陈小庄东侧边界、泰 李路以西	0.135898	DY644	陈小庄	广陵区	3	昼间：65dB (A)，夜 间：55dB (A)	是
					后高家庄				
					魏小庄				
							2	昼间：60dB	

编号	区域名称	区域边界	面积 (km ²)	划分单元 范围	区块范围	所属 行政区	声环境 功能区 类别	执行标准dB (A)	是否设置 缓冲带
					沿吴路北侧住宅			(A), 夜 间: 50dB (A)	
QY300	新新路西侧居住区	新新路西侧住宅北侧边界以南, 堤顶公路以北, 新新路西侧住宅以东, 新新路, 解小东侧边界以西	0.146414	DY655	解小	广陵区	3	昼间: 65dB (A), 夜 间: 55dB (A)	是
					新新路西侧住宅				
QY301	润和佳园居住区	三星西路以南, 施沙路以北, 十四圩、润和佳园以东, 丰和佳园、迎宾西路南侧住宅以西	0.321491	DY661	润和佳园	广陵区	2	昼间: 60dB (A), 夜 间: 50dB (A)	是
					十四圩				
					丰和佳园				
					迎宾西路南侧住宅				
QY302	水韵福邸居住区	迎宾小区、金沙景苑、金沙美第以南, 施沙路以北, 人民南路以东, 国税大道、荷花小区以西	0.249200	DY663	水韵福邸	广陵区	2	昼间: 60dB (A), 夜 间: 50dB (A)	是
					沙洲府				
					金沙景苑				
					金沙美第				
					沙头镇中心小学				
					荷花小区				
					迎宾小区				
					沙头镇政府				
大十圩									
QY303	邗建福瑞苑居住区	朝阳路、同兴路以南, 南华路以北, 南华河以东, 通达北路以西	0.270704	DY677	邗建福瑞苑	广陵区	2	昼间: 60dB (A), 夜 间: 50dB (A)	是
					金达滨江锦园				
					徐横小区				
					同兴路南侧住宅				
					南华路北侧住宅				
QY304	头桥中心小学等学校、居住区	滨江西路以南, 朝阳路、田家庄南侧边界以北, 南华河以东, 通达北路以西	0.272352	DY678	头桥中心小学	广陵区	2	昼间: 60dB (A), 夜 间: 50dB (A)	是
					古桥新苑小区				
					头桥中学				
					田家庄				
					朱家庄				

编号	区域名称	区域边界	面积 (km ²)	划分单元 范围	区块范围	所属 行政区	声环境 功能区 类别	执行标准dB (A)	是否设 置 缓冲带
					通达北路西侧住宅				
QY305	大同苑居住区	通达北路东侧住宅北侧边界、朝阳路以南，徐庄房、大同苑南侧边界以北，通达北路以东，大同路、通达北路东侧住宅东侧边界以西	0.237511	DY679	大同苑	广陵区	2	昼间：60dB (A)，夜 间：50dB (A)	是
					通达北路东侧住宅				
					秦家庄				
					徐庄房				
QY311	雅仕兰庭居住区	马庄、锦鸿苑、丁锦小区北侧边界以南，杨冶路以北，马庄、锦泰苑东侧边界以东，甘八路、花瓶路以西	0.357994	DY700	雅仕兰庭	邗江区	2	昼间：60dB (A)，夜 间：50dB (A)	是
					锦泰苑				
					锦鸿苑				
					丁锦小区				
					双清花园				
					马庄				
QY312	月城锦墅居住区	锦阳苑以南，月城锦墅以北，甘八路以东，甘八路西侧住宅以西	0.123728	DY706	月城锦墅	邗江区	2	昼间：60dB (A)，夜 间：50dB (A)	是
					锦阳苑				
					甘八路西侧住宅				
QY313	扬冶路南侧住宅居住区	杨冶路以南，杨庙水库以北，扬冶路南侧住宅西侧边界以东，教场路东侧住宅东侧边界以西	0.145214	DY708	扬冶路南侧住宅	邗江区	2	昼间：60dB (A)，夜 间：50dB (A)	是
					教场路东侧住宅				
QY314	孙庄小区居住区	孙庄小区、孙庄新苑以南，王庄路以北，扬天路以东，回归路以西	0.112497	DY717	孙庄小区	邗江区	2	昼间：60dB (A)，夜 间：50dB (A)	是
					孙庄新苑				
QY315	江苏油田邵伯石油新村等居住区	戚墅河东侧农田以东，江苏油田邵伯石油新村和甘棠花苑北侧边界以南，江苏油田邵伯石油新村和江苏油田第一小学东侧边界	0.231822	DY723	甘棠花苑	江都区	2	昼间：60dB (A)，夜 间：50dB (A)	是
					新月名都东郡				
					江苏油田邵伯石油新村				
					江苏油田勘探局				
					江苏油田第一幼儿园				

编号	区域名称	区域边界	面积 (km ²)	划分单元 范围	区块范围	所属 行政区	声环境 功能区 类别	执行标准dB (A)	是否设置 缓冲带
		以西, 甘棠路以北			江苏油田第一小学				
QY316	钻井处甘棠小区等居住区	建设路 and 花圩西侧边界以东, S416和孙庄公路以南, 戚墅河以西, 甘棠路以北	0.413108	DY724	扬州友好医院	江都区	2	昼间: 60dB (A), 夜间: 50dB (A)	是
					邵伯财政所				
					扬州市江都区邵伯中心小学				
					邵伯镇城镇管理监察中队				
					邵伯镇中心派出所				
					公路村村委				
					钻井处甘棠小区				
					公路村居民区				
					孙家庄北侧居民区				
					邵伯审计所				
					丹桂苑				
					医院住宅				
					油田银杏小区				
					江都区人民法院邵伯人民法庭				
扬州市江都区乡镇交通运输综合管理所									
银杏北小区									
花圩									
邵伯中心小学北侧居民区									
QY317	彭桥等居住区	京杭大运河以东, 候集组和江苏省盐邵管理所以南, 建设路和运粮河以西, 甘棠路以北	0.239069	DY727	袁庄	江都区	2	昼间: 60dB (A), 夜间: 50dB (A)	是
					渔业三村				
					邵伯地方海事所				
					邵伯湖水上派出所				
					彭桥				
					水韵甘棠西侧、南侧居民区				
水韵甘棠									
QY318	邵伯镇区居民区等居住区	京杭大运河以东, 甘棠路以南, 老盐邵河以北	0.713288	DY728	孙家庄南侧居民区	江都区	2	昼间: 60dB (A), 夜间: 50dB	是
					江都区公路路政大队邵伯中队				
					桃园小区				

编号	区域名称	区域边界	面积 (km ²)	划分单元 范围	区块范围	所属 行政区	声环境 功能区 类别	执行标准dB (A)	是否设 置 缓冲带
					桃园小区北侧居民区 桃园小区西侧居民区 南埭小区 南埭西侧居民区 水岸家园 邵伯中心卫生院 邵伯中心幼儿园 学林雅苑 邵伯镇区居民区			(A)	
QY319	高蓬新村等居住区	淮江路以东，福泽苑北侧边界以南，马荡河以西，棠湖路以北	0.225847	DY762	福泽苑 高蓬新村 荷塘月色 荷塘月色北侧居民区 李庄	江都区	2	昼间：60dB (A)，夜 间：50dB (A)	是
QY320	邵伯高级中学	邵伯高级中学	0.110381	DY754	邵伯高级中学	江都区	2	昼间：60dB (A)，夜 间：50dB (A)	是
QY321	和苑小区等居住区	采油路以东，中心河南路以南，一厂二号院东侧边界以西，苏油路以北	0.175941	DY775	一厂幼儿园 和苑小区 油缘小区西小院 一厂二号院	江都区	2	昼间：60dB (A)，夜 间：50dB (A)	是
QY322	樊川镇盐邵河南侧居民区等居住区	农贸路以东，樊川镇盐邵河以南，樊东路以西，樊同公路以北	0.129927	DY808	樊川镇盐邵河南侧居民区 梅园新村 樊川国土所 梅园新村南侧居民区	江都区	2	昼间：60dB (A)，夜 间：50dB (A)	是
QY323	阳光花园等居住区	樊川中学西侧边界以东，东樊线以南，樊东路以西，樊川中学和阳光花园南侧边界以北	0.104175	DY815	樊川中学 中学教师宿舍楼 中学教师宿舍楼东侧居民区 阳光花园	江都区	2	昼间：60dB (A)，夜 间：50dB (A)	是
QY324	小纪镇政府北	人民北路以东，真武路和	0.261877	DY845	小纪影剧院南侧居民区	江都区	2	昼间：60dB	是

编号	区域名称	区域边界	面积 (km ²)	划分单元 范围	区块范围	所属 行政区	声环境 功能区 类别	执行标准dB (A)	是否设 置 缓冲带
	侧居民区等居住区	三沟河以南，北勤河以西，人民中路以北			真如广场东南侧居民区 小纪镇政府北侧居民区 九龙社区委员会 小纪镇委员会党校 小纪中心派出所 小纪镇规划所			(A)，夜间：50dB(A)	
QY325	小纪镇人民政府南侧居民区等居住区	中兴南路以东，人民中路以南，北勤河以西，刘家南侧无名路以北	0.331321	DY848	小纪镇综合执法局 小纪镇人民政府 江都区国家水务局第五税务分局 小纪广播电视站 小纪人民法庭 清水湾雅居 鸿田花园 小纪镇人民政府南侧居民区 小纪镇中心小学 健康小区 刘家 新纪嘉园 英泰工业园南侧居民区 小纪人民法庭西侧居民区 小纪镇中学西侧居民区	江都区	2	昼间：60dB(A)，夜间：50dB(A)	是
QY326	银桥社区等居住区	渔兔河以东，人民中路以南，纪赵线和双纪路以西，渔兔河以北	0.364332	DY851	小纪中学 小纪中学东侧居民区 小纪镇经济发展局 小纪镇交巡警中队 小纪镇财政所 银桥社区 鸿福嘉园	江都区	2	昼间：60dB(A)，夜间：50dB(A)	是

编号	区域名称	区域边界	面积 (km ²)	划分单元 范围	区块范围	所属 行政区	声环境 功能区 类别	执行标准dB (A)	是否设 置 缓冲带
QY327	李家荡等区域	李荡引河以东，江灵路以北，江宁公路以西，财政公路、环镇公路以南	0.12155288	DY907	幸福家园	江都区	3	昼间：65dB (A)，夜 间：55dB (A)	是
					浦头镇浦穗农民资金互助 合作社				
					宝来公寓				
					李家荡				
					福胜花园				
	浦头中心小学	2	昼间：60dB (A)，夜 间：50dB (A)						
QY328	X202西侧居民 点等区域	江宁公路、浦头镇人民政府西侧道路以东，财政公路、市场北路、龙耳河以北，浦东线、龙耳河、环镇东路以西，赵庄河、进士街以南	0.23103779	DY911	浦泰公路与大兴路交叉处西侧 居民点	江都区	2	昼间：60dB (A)，夜 间：50dB (A)	是
					东花园小区				
					X202西侧居民点				
					江都市浦头粮油管理所				
					浦头镇卫生院-预防接种门诊				
					扬州市江都区城建监察大队浦 头中队				
					国家电网(江都浦头供电营业 厅)				
					浦头镇人民政府				
					江都市浦头财政所				
					扬州市江都区国土资源局浦头 国土资源所				
					浦头镇人力资源和社会保障服 务中心				
浦头地方科务所									
QY329	Y003与安全路 交叉处居民点 居住区域	Y003与安全路交叉处居民 点	0.1076504	DY912	Y003与安全路交叉处居民点	江都区	2	昼间：60dB (A)，夜 间：50dB (A)	是
QY330	肖家桥等区域	肖家桥、六王公路居民	0.15311711	DY915	肖家桥	江都区	2	昼间：60dB	是

编号	区域名称	区域边界	面积 (km ²)	划分单元 范围	区块范围	所属 行政区	声环境 功能区 类别	执行标准dB (A)	是否设 置 缓冲带
		点、浦头派出所兴浦警务区警务室、浦头镇消防队						(A), 夜间: 50dB (A)	
QY331	陆庙村等区域	陆袁公路、陆庙村三组北侧居民点西侧道路、陆庙河以东, 西环路以北, 吴长河以西, 陆庙河、江都区吴桥中学北侧以南	0.74378718	DY919	陆庙村三组北侧居民点	江都区	2	昼间: 60dB (A), 夜间: 50dB (A)	是
					陆庙村三组		3	昼间: 65dB (A), 夜间: 55dB (A)	
					江都区吴桥中学				
					陆家庙		2	昼间: 60dB (A), 夜间: 50dB (A)	
					吴桥派出所陆庙警务室		3	昼间: 65dB (A), 夜间: 55dB (A)	
					吴桥镇陆庙小学				
					吴桥镇陆袁村支部委员会				
					陆庙村		2	昼间: 60dB (A), 夜间: 50dB (A)	
					扬州市江都吴桥医院				
					通扬北路西侧居民点				
通扬北路东侧居民点									
西桥社区									
吴家桥	江都区	2	昼间: 60dB (A), 夜间: 50dB (A)						
小荡村									
小荡村九组									
吴桥镇小荡村村民委员会									
吴桥镇小荡村社区卫生服务站									
小荡村三组	江都区	2	昼间: 60dB (A), 夜间: 50dB (A)						
小荡村三组东侧居民点									
QY332	吴家桥等区域	吴长河以东, 高峰公路、小荡村九组南侧以北, 大会堂南路以西, 小荡村、吴家桥北侧以南	0.19689282	DY923					
QY333	小荡村三组东侧居民点等区	小荡村三组以东, 小荡河以北, 小荡七组东侧以	0.15993307	DY924					

编号	区域名称	区域边界	面积 (km ²)	划分单元 范围	区块范围	所属 行政区	声环境 功能区 类别	执行标准dB (A)	是否设 置 缓冲带
	域	西, 小荡七组北侧以南			扬州市江都区吴桥镇小荡村退 役军人服务站			间: 50dB (A)	
					小荡村七组				
QY334	小荡线西侧居民点等居住区域	小荡村三组南侧居民点北侧道路以东, 小荡村西侧居民点南侧以北, 小荡线、小荡村五组东侧以西, 小荡河以南	0.1824061	DY925	小荡村五组 小荡村三组南侧居民点 小荡村南侧居民点 小荡线西侧居民点	江都区	2	昼间: 60dB (A), 夜 间: 50dB (A)	是
QY335	宜东村等区域	宜东村、江都区宜陵镇宜东社区居民委员会	0.10893558	DY926	宜东村 江都区宜陵镇宜东社区居民委员会	江都区	2	昼间: 60dB (A), 夜 间: 50dB (A)	是
QY336	团汪等区域	东陵路以东, 国泰路以北, 团汪东侧以西, 团汪北侧以南	0.11768209	DY928	宜陵镇中学 团汪 宜陵镇中学西侧居民点	江都区	2	昼间: 60dB (A), 夜 间: 50dB (A)	是
QY337	三叉等区域	凯悦明苑西侧以东, 新宜东路、通扬运河以北, 宜东二组、中油天工小区东侧以西, 国泰路以南	0.15775899	DY929	中油天工小区 扬州市江都区宜陵镇宜东居家 养老服务中心 宜东二组 凯悦明苑 三叉	江都区	2	昼间: 60dB (A), 夜 间: 50dB (A)	是
QY338	沙王新村等区域	双陵东路以东, 港城大道以北, 度衡东园东侧以西, 通扬运河、宣吴公路以南	0.22881715	DY932	度衡东园 沙王新村 宜陵中心幼儿园 中共扬州市江都区宜陵镇委员会 党校	江都区	2	昼间: 60dB (A), 夜 间: 50dB (A)	是
QY339	太平新村等区域	文星南路以东, 园田组南侧以北, 焦南公路以西, 通扬运河以南	0.30100033	DY934	水岸雅居 宜嘉华府 太平新村 园田组	江都区	2	昼间: 60dB (A), 夜 间: 50dB (A)	是

编号	区域名称	区域边界	面积 (km ²)	划分单元 范围	区块范围	所属 行政区	声环境 功能区 类别	执行标准dB (A)	是否设置 缓冲带
					宜陵中心小学				
QY340	焦庄村等区域	孙家孔、焦庄村、焦庄村 村民委员会	0.13320048	DY937	孙家孔	江都区	2	昼间：60dB (A)，夜 间：50dB (A)	是
					焦庄村				
					焦庄村村民委员会				
QY341	新河等区域	文星北路石人新村西侧以 东，新宜路以北，双陵公 路、邮政路以西，玉带 路、石人新村东侧居民 点、新河北侧以南	0.18805938	DY941	石人新村	江都区	2	昼间：60dB (A)，夜 间：50dB (A)	是
					石人新村东侧居民点				
					新河				
					玉带明苑				
					明新楼小区				
					宜陵中心派出所				
					玉带路南侧居民点				
					宜陵镇中心幼儿园				
宜陵镇中心幼儿园东侧居民点									
QY342	新怡小区等区 域	新宜路北侧居民点西侧以 东，通扬运河以北，双新 宜路、文星北路以西，新 宜路、镇北路以南	0.24076469	DY942	国家税务总局扬州市江都区税 务局宜陵税务分局	江都区	2	昼间：60dB (A)，夜 间：50dB (A)	是
					扬州市江都区市场监督管理局 宜陵分局				
					新怡小区				
					仁和明苑				
					扬州市江都区宜陵镇人民政府 宜陵镇行政审批局				
					扬州市江都区宜陵中心卫生院				
					新宜路南侧居民点				
					江都区宜陵镇城管监察中队				
					镇北路小区				
					新宜路北侧居民点				

编号	区域名称	区域边界	面积 (km ²)	划分单元 范围	区块范围	所属 行政区	声环境 功能区 类别	执行标准dB (A)	是否设 置 缓冲带
					文昌北路西侧居民点				
QY343	丁沟中学等区域	真丁公路以北，环镇公路以东，育才路以北，老三阳河东南侧，三阳河以西，G634以南	0.538199	DY944	丁沟中学	江都区	2	昼间：60dB (A)，夜间： 50dB (A)	是
					北厦				
					丁沟中心小学东侧居民点				
					丁沟中学南侧居民点				
					丁沟中心小学西侧居民点				
					黄家厦				
					洋浦中学				
丁沟中心小学									
QY344	丁西村等居住区域	真丁公路以南，镇南最北边界以南，黄铁公路以东，老三阳河以西，丁西村最南侧边界以北	0.104513	DY945	镇南	江都区	2	昼间：60dB (A)，夜间： 50dB (A)	是
					丁西村				
QY345	三阳花苑等居住区域	丁泰河西南侧，新丁泰河以南，三阳大道以东，星光路以西，三阳花园南侧边界以北	0.365766	DY950	朱家厦	江都区	2	昼间：60dB (A)，夜间： 50dB (A)	是
					安阳				
					三阳花苑				
QY346	吴家庄等区域	西环路以东，丁八河以北，东环路以西，红光河、北环路以北	0.188212	DY966	虹桥路北侧居民点	江都区	2	昼间：60dB (A)，夜间： 50dB (A)	是
					虹桥路南侧居民点				
					吴家庄				
					张家庄				
					丁伙村村民委员会				
丁伙居委会									
QY347	韦家舍等区域	龙耳河、兴塘路、塘张路以南，韦舍河以东，志远路、朝霞路以北，塘头中学幼儿园以西	0.146892	DY977	韦舍	江都区	2	昼间：60dB (A)，夜间： 50dB (A)	是
					韦家舍				
					志远路西侧居民点				
					水格子				
					志远路东侧居民点				
塘头医院									
QY348	塘头村等区域	利民河以南，利民组边界以东，姊妹楼边界以北，	0.168229	DY984	利民组	江都区	2	昼间：60dB (A)，夜	是
					塘头村				

编号	区域名称	区域边界	面积 (km ²)	划分单元 范围	区块范围	所属 行政区	声环境 功能区 类别	执行标准dB (A)	是否设 置 缓冲带
		塘头村边界以西，龙耳支河以南，塘头小学以北，花园河西北侧			姊妹楼 新四军苏北指挥部纪念馆			间：50dB (A)	
QY349	周家楼等区域	宁海线以北，武嘶线以西，纬一路以南，黄舍路以东	0.180120	DY985	周家楼 周楼村委员会	江都区	2	昼间：60dB (A)，夜 间：50dB (A)	是
QY350	周楼村等区域	宁海线以南，黄舍路以东，武嘶线以西，郭村客运站西北侧	0.190118	DY986	周楼村	江都区	2	昼间：60dB (A)，夜 间：50dB (A)	是
QY351	花荡村居民区	花荡村居民区	0.510189	DY999	花荡村居民区	江都区	2	昼间：60dB (A)，夜 间：50dB (A)	是
QY352	张钢郭家庄	张钢郭家庄	0.141191	DY1000	张钢郭家庄	江都区	1	昼间：55dB (A)，夜 间：45dB (A)	是
QY353	大桥镇政府西 侧空地	大桥镇政府西侧空地	0.161281	DY1002	大桥镇政府西侧空地	江都区	2	昼间：60dB (A)，夜 间：50dB (A)	是
QY354	扬州市江都区 滨江人民医院 西侧空地	扬州市江都区滨江人民医院西侧空地	0.431237	DY1003	扬州市江都区滨江人民医院西侧空地	江都区	2	昼间：60dB (A)，夜 间：50dB (A)	是
QY355	星北湖南侧空 地	星北湖南侧空地	0.353473	DY1004	星北湖南侧空地	江都区	2	昼间：60dB (A)，夜 间：50dB (A)	是
QY356	张钢郭家庄西	张钢郭家庄西侧空地	0.137885	DY1005	张钢郭家庄西侧空地	江都区	1	昼间：55dB	是

编号	区域名称	区域边界	面积 (km ²)	划分单元 范围	区块范围	所属 行政区	声环境 功能区 类别	执行标准dB (A)	是否设 置 缓冲带
	侧空地							(A), 夜 间: 45dB (A)	
QY357	扬州市江都区 人民医院西侧 空地	扬州市江都区人民医院西 侧空地	0.423463	DY1003	扬州市江都区人民医院西侧空 地	江都区	2	昼间: 60dB (A), 夜 间: 50dB (A)	是
QY358	赋江佳园西侧 空地	赋江佳园西侧空地	0.261799	DY1007	赋江佳园西侧空地	江都区	2	昼间: 60dB (A), 夜 间: 50dB (A)	是
QY359	阳光花苑南区 南侧空地	阳光花苑南区南侧空地	0.105703	DY1008	阳光花苑南区南侧空地	江都区	2	昼间: 60dB (A), 夜 间: 50dB (A)	是
QY360	杭集新桥安置 小区等居住区 域	杭集新桥安置小区、新桥 华庭北侧边界以南, 杭集 新桥安置小区、新桥华庭 南侧侧边界以北, 杭集新 桥安置小区西侧边界以 东, 九圩路以西	0.108147		杭集新桥安置小区	广陵区	1	昼间: 55dB (A), 夜 间: 45dB (A)	是
					新桥华庭				
QY361	迎春路南侧住 宅等居住区域	迎春路以南, 迎春河南侧 住宅南侧边界、富民路以 北, 迎春河南侧住宅西侧 边界、强民港以东, 富民 路北侧住宅东侧住宅以西	0.101498		迎春路南侧住宅	广陵区	1	昼间: 55dB (A), 夜 间: 45dB (A)	是
					富民路南侧住宅				
QY362	沙河东侧住宅 等居住区域	高罗河以南, 沙河东侧住 宅以北, 板桥路、沙河以 东, 高罗河南侧住宅、沙 河东侧住宅东侧边界以西	0.652461		沙河东侧住宅	广陵区	1	昼间: 55dB (A), 夜 间: 45dB (A)	是
					高罗河南侧住宅				
QY363	凤凰岛路西侧	凤凰岛路西侧住宅	0.256626		凤凰岛路西侧住宅	广陵区	1	昼间: 55dB	是

编号	区域名称	区域边界	面积 (km ²)	划分单元 范围	区块范围	所属 行政区	声环境 功能区 类别	执行标准dB (A)	是否设 置 缓冲带
	住宅居住区域							(A), 夜 间: 46dB (A)	
QY364	启扬高速东侧住宅居住区域	启扬高速东侧住宅	0.158909		启扬高速东侧住宅	邗江区	1	昼间: 55dB (A), 夜 间: 45dB (A)	是
QY365	大王路南侧住宅居住区域	大王路南侧住宅	0.100956		大王路南侧住宅	邗江区	1	昼间: 55dB (A), 夜 间: 46dB (A)	是
QY366	司徒庙路南侧住宅居住区域	司徒庙路南侧住宅	0.181543		司徒庙路南侧住宅	邗江区	1	昼间: 55dB (A), 夜 间: 47dB (A)	是
QY367	真州北路西侧住宅居住区域	真州北路西侧住宅	0.233603		真州北路西侧住宅	邗江区	1	昼间: 55dB (A), 夜 间: 48dB (A)	是
QY368	果园路北侧住宅居住区域	果园路北侧住宅	0.182900		果园路北侧住宅	邗江区	1	昼间: 55dB (A), 夜 间: 49dB (A)	是
QY369	台扬路北侧住宅居住区域	台扬路北侧住宅	0.529479		台扬路北侧住宅	邗江区	1	昼间: 55dB (A), 夜 间: 50dB (A)	是
QY370	真州路东侧住宅居住区域	真州路东侧住宅	0.335679		真州路东侧住宅	邗江区	1	昼间: 55dB (A), 夜 间: 51dB (A)	是
QY371	西扬路侧住宅	西扬路侧住宅	0.181096		西扬路侧住宅	邗江区	1	昼间: 55dB	是

编号	区域名称	区域边界	面积 (km ²)	划分单元 范围	区块范围	所属 行政区	声环境 功能区 类别	执行标准dB (A)	是否设 置 缓冲带
	居住区域							(A), 夜 间: 52dB (A)	
QY372	润扬北路南侧住宅居住区域	润扬北路南侧住宅	0.191332		润扬北路南侧住宅	邗江区	1	昼间: 55dB (A), 夜 间: 53dB (A)	是
QY373	中兴路东侧住宅居住区域	中兴路东侧住宅	0.130897		中兴路东侧住宅	邗江区	1	昼间: 55dB (A), 夜 间: 54dB (A)	是
QY374	沙湾南路西侧住宅居住区域	沙湾南路西侧住宅	0.257648		沙湾南路西侧住宅	邗江区	1	昼间: 55dB (A), 夜 间: 55dB (A)	是
QY375	蒋庄路西侧住宅居住区域	蒋庄路西侧住宅	0.25006388		蒋庄路西侧住宅	邗江区	1	昼间: 55dB (A), 夜 间: 55dB (A)	是
QY376	施沙路北侧住宅居住区域	施沙路北侧住宅	0.51830084		施沙路北侧住宅	邗江区	1	昼间: 55dB (A), 夜 间: 55dB (A)	是

六、区划说明

本办法自2024年7月1日起施行，有效期5年。同时实行动态更新机制。

1、在噪声敏感建筑物集中区域相邻范围内新建噪声敏感建筑物，自动纳入临近噪声敏感建筑物集中区域内。

2、与噪声敏感建筑物集中区域边界**非**相邻范围新建的噪声敏感建筑物，于下次方案修订时统一考虑。

3、噪声敏感建筑物集中区域内噪声敏感建筑物**拆除退出**后，若新建建筑物**仍**为噪声敏感建筑物，则继续**保留**其噪声敏感建筑物集中区域的划分；若新建**非**噪声敏感建筑物，则应自动**退出**噪声敏感建筑物集中区域划分范围。

七、管理规定

噪声敏感建筑物集中区域的管理按照《中华人民共和国噪声污染防治法》第十四条、第三十五**五**条、第四十一条、第四十二条、第四十三条、第四十五**五**条、第四十六**六**条、第六十四条、第七十条、第七十四条、第七十七条、第七十八条、第八十二条的规定执行。

第十四条：声环境质量标准适用区域范围和噪声敏感建筑物集中区域范围应当向社会公布。

第三十五条：在噪声敏感建筑物集中区域，**禁止**新建排放噪声的工业企业，改建、扩建工业企业的，应当**采取有效措施**

防止工业噪声污染。

第四十一条：在噪声敏感建筑物集中区域施工作业，应当优先使用低噪声施工工艺和设备。

第四十二条：在噪声敏感建筑物集中区域施工作业，建设单位应当按照国家规定，设置噪声自动监测系统，与监督管理部门联网，保存原始监测记录，对监测数据的真实性和准确性负责。

第四十三条：在噪声敏感建筑物集中区域，禁止夜间进行产生噪声的建筑施工作业，但抢修、抢险施工作业，因生产工艺要求或者其他特殊需要必须连续施工作业的除外。

第四十五条：新建公路、铁路线路选线设计，应当尽量避开噪声敏感建筑物集中区域。新建民用机场选址与噪声敏感建筑物集中区域的距离应当符合标准要求。

第四十六条：新建、改建、扩建经过噪声敏感建筑物集中区域的高速公路、城市高架、铁路和城市轨道交通线路等，建设单位应当在可能造成噪声污染的重点路段设置声屏障或者采取其他减少振动、降低噪声的措施，符合有关交通基础设施工程技术规范以及标准要求。建设单位违反前款规定的，由县级以上人民政府指定的部门责令制定、实施治理方案。

第六十四条：禁止在噪声敏感建筑物集中区域使用高音广播喇叭，但紧急情况以及地方人民政府规定的特殊情形除外。

在街道、广场、公园等公共场所组织或者开展娱乐、健身等活动，应当遵守公共场所管理者有关活动区域、时段、音量等规定，采取有效措施，防止噪声污染；不得违反规定使用音响器材产生过大音量。公共场所管理者应当合理规定娱乐、健身等活动的区域、时段、音量，可以采取设置噪声自动监测和显示设施等措施加强管理。

第七十条：对噪声敏感建筑物集中区域的社会生活噪声扰民行为，基层群众性自治组织、业主委员会、物业服务人应当及时劝阻、调解；劝阻、调解无效的，可以向负有社会生活噪声污染防治监督管理职责的部门或者地方人民政府指定的部门报告或者投诉，接到报告或者投诉的部门应当依法处理。

第七十四条：违反本法规定，在噪声敏感建筑物集中区域新建排放噪声的工业企业的，由生态环境主管部门责令停止违法行为，处十万元以上五十万元以下的罚款，并报经有批准权的人民政府批准，责令关闭。违反本法规定，在噪声敏感建筑物集中区域改建、扩建工业企业，未采取有效措施防止工业噪声污染的，由生态环境主管部门责令改正，处十万元以上五十万元以下的罚款；拒不改正的，报经有批准权的人民政府批准，责令关闭。

第七十七条：违反本法规定，建设单位、施工单位有下列行为之一，由工程所在地人民政府指定的部门责令改正，处一

万元以上十万元以下的罚款；拒不改正的，可以责令暂停施工：

（1）超过噪声排放标准排放建筑施工噪声的；

（2）未按照规定取得证明，在噪声敏感建筑物集中区域夜间进行产生噪声的建筑施工作业的。

第七十八条：违反本法规定，有下列行为之一，由工程所在地人民政府指定的部门责令改正，处五千元以上五万元以下的罚款；拒不改正的，处五万元以上二十万元以下的罚款：

（1）建设单位未按照规定将噪声污染防治费用列入工程造价的；

（2）施工单位未按照规定制定噪声污染防治实施方案，或者未采取有效措施减少振动、降低噪声的；

（3）在噪声敏感建筑物集中区域施工作业的建设单位未按照国家规定设置噪声自动监测系统，未与监督管理部门联网，或者未保存原始监测记录的；

（4）因特殊需要必须连续施工作业，建设单位未按照规定公告附近居民的。

第八十二条：违反本法规定，有下列行为之一，由地方人民政府指定的部门说服教育，责令改正；拒不改正的，给予警告，对个人可以处二百元以上一千元以下的罚款，对单位可以处二千元以上二万元以下的罚款：

(1) 在噪声敏感建筑物集中区域**使用高音广播喇叭**的；

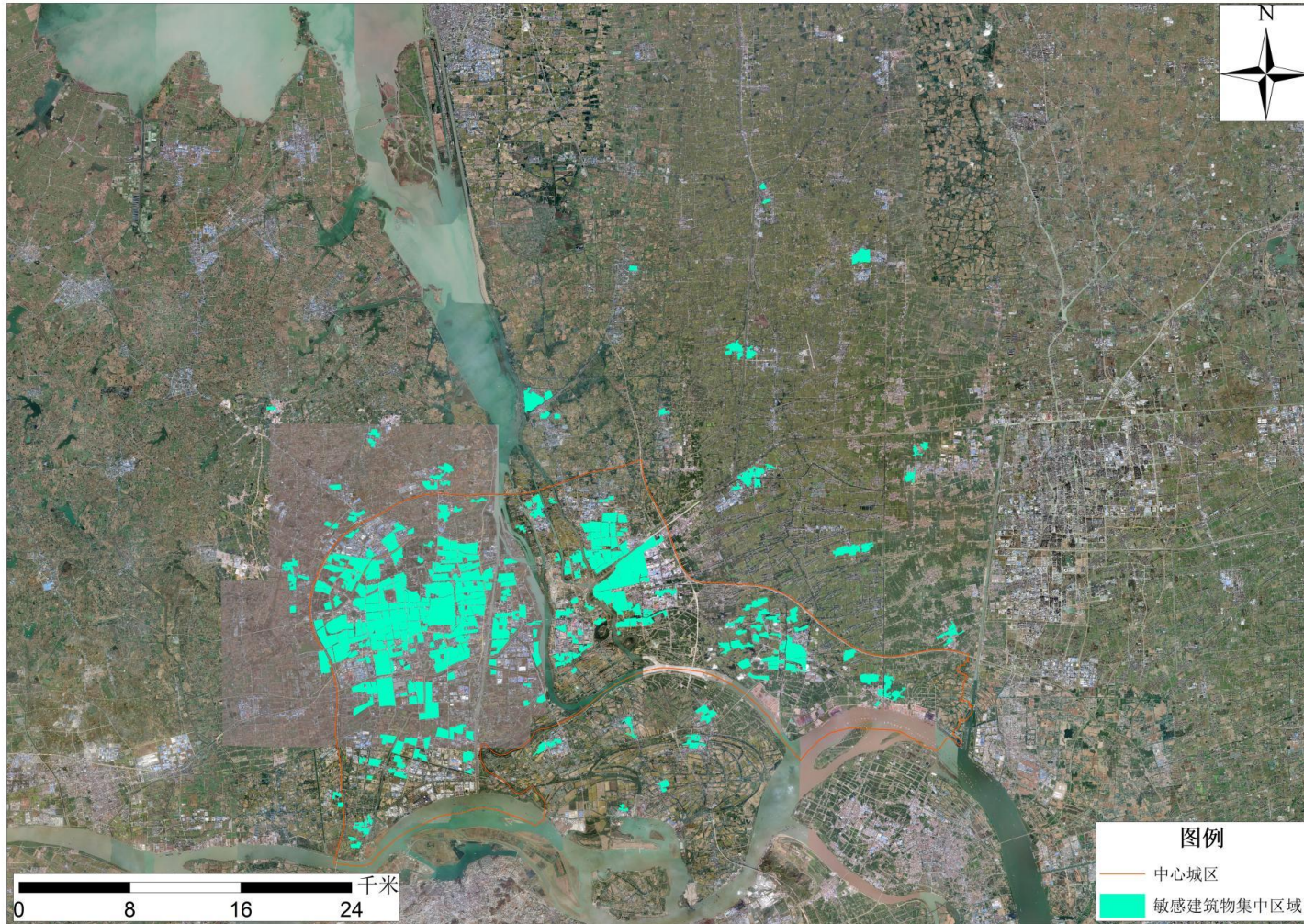
(2) 在公共场所组织或者开展**娱乐、健身**等活动，未遵守公共场所管理者有关**活动区域、时段、音量**等规定，未**采取有效措施造成**噪声污染，或者违反规定**使用音响器材**产生过大音量的；

(3) 对已**竣工交付使用**的建筑物进行室内**装修**活动，未按照规定在限定的作业时间内进行，或者未**采取有效措施造成**噪声污染的；

(4) 其他违反**法律规定造成**社会生活噪声污染的。

八、附则

附图 扬州市区噪声敏感建筑物集中区划分图



附图 扬州市区噪声敏感建筑物集中区域划分图

